



คู่มือการปฏิบัติงาน

ตามพระราชบัญญัติการสาธารณสุข พ.ศ.๒๕๓๕

(กิจการที่เป็นอันตรายต่อสุขภาพ, เหตุเดือดร้อนรำคาญ,
ตลาด สถานที่จำหน่ายอาหารและสถานที่สะสมอาหาร)



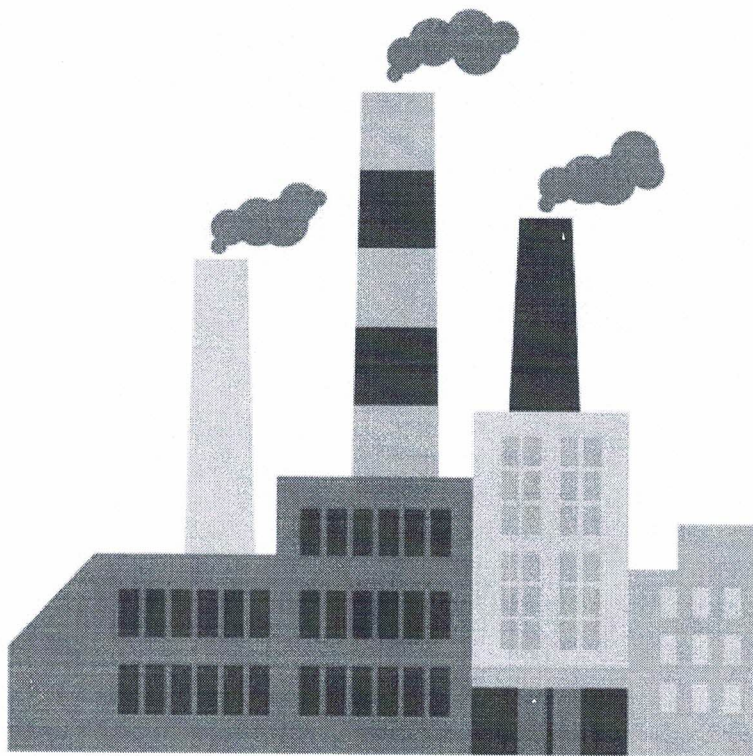
สำนักงานปลัด องค์การบริหารส่วนตำบลคูระ

ตำบลคูระ อำเภอคูระบุรี จังหวัดพังงา



คู่มือการปฏิบัติงาน

ตามพระราชบัญญัติการสาธารณสุข พ.ศ.๒๕๓๕
(กิจการที่เป็นอันตรายต่อสุขภาพ, เหตุเดือดร้อนรำคาญ,
ตลาด สถานที่จำหน่ายอาหารและสถานที่สะสมอาหาร)



สำนักงานปลัด องค์การบริหารส่วนตำบลคูระ

ตำบลคูระ อำเภอคูระบุรี จังหวัดพังงา

สารบัญ

บทนำ	
หลักการและเหตุผล	๑
วัตถุประสงค์ในการจัดทำคู่มือ	๒
บทที่ ๑ กิจกรรมที่เป็นอันตรายต่อสุขภาพ	๓ - ๕
แผนผังขั้นตอนการขอใบอนุญาตกิจกรรมที่เป็นอันตรายต่อสุขภาพ	๖
แบบฟอร์มที่เกี่ยวข้อง การขอรับใบอนุญาตประกอบกิจกรรมที่เป็นอันตรายต่อสุขภาพ	๗ - ๒๔
บทที่ ๒ เหตุเดือดร้อนรำคาญ	๒๕ - ๒๘
แผนผังการแสดงการควบคุมของเจ้าพนักงานท้องถิ่นในเรื่องเหตุรำคาญ	๒๙
แบบฟอร์มที่เกี่ยวข้อง การร้องเรียนปัญหาเหตุรำคาญ	๓๐ - ๓๘
บทที่ ๓ ตลาด สถานที่จำหน่ายอาหารและสถานที่สะสมอาหาร	๓๙ - ๔๐
แผนผังการแสดงการควบคุมของราชการส่วนท้องถิ่นในเรื่องตลาด	๔๑
สถานที่จำหน่ายอาหารและสถานที่สะสมอาหาร	๔๒
แผนผังแสดงการควบคุมของราชการส่วนท้องถิ่นในเรื่องสถานที่จำหน่ายหรือสะสมอาหาร	๔๓
แบบฟอร์มที่เกี่ยวข้อง การขอรับใบอนุญาตจัดตั้ง สถานที่จำหน่ายอาหารหรือสถานที่สะสมอาหาร	๔๔ - ๕๒

บทนำ

๑. หลักการและเหตุผล

กิจการที่เป็นอันตรายต่อสุขภาพ หมายความว่า กิจการที่มีกระบวนการผลิตหรือกรรมวิธีการผลิตที่ก่อให้เกิดมลพิษหรือสิ่งที่ทำให้เกิดโรค ซึ่งจะมีผลกระทบต่อสุขภาพอนามัยของประชาชนที่อยู่ในบริเวณข้างเคียงนั้น ไม่ว่าจะเป็นมลพิษทางอากาศ ทางน้ำ ทางเสียง แสง ความร้อน ความสั่นสะเทือน รังสี ฝุ่นละออง เขม่า เถ้า ฯลฯ เป็นกิจการที่จะต้องมีการกำกับดูแลการประกอบกิจการ โดยการปฏิบัติเกี่ยวกับการดูแลสภาพ หรือ สุขลักษณะของสถานที่ที่ใช้ดำเนินกิจการ มีการควบคุมปัญหามลพิษที่เกิดจากการประกอบการ และการบริหารจัดการที่ดี ตามที่บัญญัติไว้ในพระราชบัญญัติการสาธารณสุข พ.ศ.๒๕๓๕

เหตุเดือดร้อนรำคาญ หมายความว่า เหตุอันอาจก่อให้เกิดความเดือดร้อนแก่ผู้อยู่อาศัยในบริเวณใกล้เคียงหรือผู้ที่ต้องประสบกับเหตุนั้น ดังต่อไปนี้ ให้ถือว่าเป็นเหตุรำคาญ

- (๑) แหล่งน้ำ ทางระบายน้ำ ที่อาบน้ำ ส้วม หรือที่ใส่มูลหรือเถ้าหรือสถานที่อื่นใดซึ่งอยู่ในทำเลไม่เหมาะสม สกปรก มีการสะสมหรือหมักหมมสิ่งของมีการทิ้งสิ่งใดเป็นเหตุให้มีกลิ่นหรือละอองสารเป็นพิษ หรือเป็นหรือน่าจะเป็นที่เพาะพันธุ์พาหะนำโรค หรือก่อให้เกิดความเสื่อมหรืออาจจะเป็นอันตรายต่อสุขภาพ
- (๒) การเลี้ยงสัตว์ในที่หรือใช้วิธีใด หรือมีจำนวนเกินสมควรจนเป็นเหตุให้เสื่อมหรืออาจเป็นอันตรายต่อสุขภาพ

(๓) อาคารอันเป็นที่อยู่ของคนหรือสัตว์ โรงงานหรือสถานที่ประกอบการใดไม่มีการระบายอากาศ การระบายน้ำ การกำจัดสิ่งปฏิกูลหรือการควบคุมสารเป็นพิษเป็นหรือมีแต่ไม่มีการควบคุมให้ปราศจากกลิ่นเหม็นหรือละอองสารเป็นพิษอย่างเพียงพอจนเป็นเหตุให้เสื่อมหรืออาจเป็นอันตรายต่อสุขภาพ

(๔) การกระทำใดๆอันเป็นเหตุให้เกิดกลิ่น แสง รังสี เสียง ความร้อน สิ่งมีพิษ ความสั่นสะเทือน ฝุ่นละออง เขม่า เถ้า หรือกรณีอื่นใด จนเป็นเหตุให้เสื่อมหรืออาจเป็นอันตรายต่อสุขภาพ

(๕) เหตุอื่นใดที่รัฐมนตรีกำหนดโดยประกาศในราชกิจจานุเบกษา

ตลาด หมายความว่า สถานที่ซึ่งปกติจัดไว้ให้ผู้ค้า ใช้เป็นที่ชุมนุมเพื่อจำหน่ายสินค้า ประเภทสัตว์ เนื้อสัตว์ ผัก ผลไม้ หรืออาหาร อันมีสภาพเป็นของสด ประกอบ หรือปรุงแล้ว หรือของเสีง่าย ทั้งนี้ ไม่ว่าจะมีการจำหน่ายสินค้าประเภทอื่นด้วย หรือไม่ก็ตาม และหมายความรวมถึงบริเวณซึ่งจัดไว้ สำหรับให้ผู้ค้าใช้เป็นที่ชุมนุม เพื่อจำหน่ายสินค้าประเภทดังกล่าว เป็นประจำ หรือเป็นครั้งคราว หรือตามวันกำหนด

สถานที่จำหน่ายอาหาร หมายความว่า อาคาร สถานที่ หรือบริเวณใดๆ ที่มีใช้ที่ หรือทางสาธารณะที่จัดไว้เพื่อประกอบอาหาร หรือปรุงอาหารจนสำเร็จ และจำหน่ายให้ผู้ซื้อสามารถบริโภคได้ทันที ทั้งนี้ ไม่ว่าจะเป็นการจำหน่ายโดยจัดให้มีบริเวณไว้ สำหรับการบริโภค ณ ที่นั้น หรือนำไปบริโภคที่อื่นก็ตาม

ตลาด สถานที่จำหน่าย หรือสะสมอาหาร เป็นสถานประกอบการประเภทหนึ่ง ที่มีอยู่ในชุมชน ทั้งเขตเมือง และเขตชนบทมากมาย นับได้ว่า เป็นส่วนหนึ่งของการดำเนินชีวิตของคนในชุมชน แต่โดยที่สถานประกอบการดังกล่าว อาจมีผลกระทบต่อสุขภาพอนามัย ของประชาชนได้โดยง่าย ทั้งนี้เพราะเป็นสถานประกอบการ ที่นำเอาอาหารนานาชนิดมาจำหน่าย แก่ประชาชนผู้บริโภค โดยเฉพาะสถานที่จำหน่าย และสะสมอาหารที่มีขั้นตอน การทำการปรุง การประกอบอาหาร การวาง หรือเก็บเพื่อจำหน่าย ซึ่งขั้นตอนเหล่านี้ ล้วนแต่อาจทำให้อาหารที่ให้บริการประชาชน เกิดความสกปรก หรือปนเปื้อนเชื้อโรค พยาธิ หรือสารเคมีที่เป็นพิษ อันเนื่องมาจากความสกปรกของตัวอาหารดิบ สุขลักษณะส่วนบุคคลของผู้ปรุง ผู้เสิร์ฟไม่ถูกต้อง ความสกปรกของภาชนะอุปกรณ์ น้ำใช้ รวมทั้งอาจเกิดจากความสกปรกของสถานที่ ห้องน้ำห้องส้วม เป็นต้น ซึ่งเมื่อประชาชนรับประทานอาหารนั้นเข้าไป ย่อมก่อให้เกิดการเจ็บป่วย และเป็นอันตรายต่อสุขภาพในทันที ตามพระราชกฤษฎีกาว่าด้วยหลักเกณฑ์และวิธีการบริหารกิจการบ้านเมืองที่ดี พ.ศ. ๒๕๔๖ ได้กำหนดแนวทางการปฏิบัติราชการมุ่งให้เกิดประโยชน์สุขแก่ประชาชนโดยยึดประชาชนเป็นศูนย์กลางเพื่อตอบสนองความ

ต้องการของประชาชนให้เกิดความผาสุกและความเป็นอยู่ที่ดีของประชาชนเกิดผลสัมฤทธิ์ต่องานบริการมี ประสิทธิภาพและเกิดความคุ้มค่าในการให้บริการไม่มีขั้นตอนปฏิบัติงานเกินความจำเป็น มีการปรับปรุงภารกิจให้ ทันต่อสถานการณ์ประชาชนได้รับการอำนวยความสะดวกและได้รับการตอบสนองความต้องการและมีการ ประเมินผลการให้บริการสม่ำเสมอ ประกอบกับโครงการประเมินคุณธรรมและความโปร่งใสในการดำเนินงานของ องค์กรปกครองส่วนท้องถิ่น Integrity and Transparency Assessment (ITA) โดยสำนักงานคณะกรรมการ ป้องกันและปราบปรามการทุจริตแห่งชาติได้ทำบันทึกข้อตกลงความร่วมมือกับกระทรวงมหาดไทยโดยกรม ส่งเสริมการปกครองท้องถิ่น เสนอการบูรณาการเครื่องมือประเมินคุณธรรมการดำเนินงานและดัชนีวัดความ โปร่งใสของหน่วยงานภาครัฐของสำนักงานคณะกรรมการป้องกันและปราบปรามการทุจริตแห่งชาติ องค์การ บริหารส่วนตำบลคุระ จึงได้จัดทำคู่มือปฏิบัติงานตามพระราชบัญญัติการสาธารณสุข พ.ศ.๒๕๓๕ ขององค์การ บริหารส่วนตำบลคุระ เพื่อเป็นกรอบหรือแนวทางในการปฏิบัติงาน

๒. วัตถุประสงค์ในการจัดทำคู่มือ

๑. เพื่อให้เจ้าหน้าที่ในองค์การบริหารส่วนตำบลคุระใช้เป็นแนวทางในการปฏิบัติงานในการปฏิบัติงาน ตามพระราชบัญญัติการสาธารณสุข พ.ศ.๒๕๓๕ และที่แก้ไขเพิ่มเติม ให้มีมาตรฐานเดียวกันและเป็นไปอย่างมี ประสิทธิภาพ

๒. เพื่อให้การดำเนินการในเรื่องต่างๆ ตามพระราชบัญญัติการสาธารณสุข พ.ศ.๒๕๓๕ และที่แก้ไข เพิ่มเติม ขององค์การบริหารส่วนตำบลคุระ มีขั้นตอน/กระบวนการ และแนวทางในการปฏิบัติงานเป็นมาตรฐาน เดียวกัน

๓. เพื่อสร้างมาตรฐานการปฏิบัติงานที่มุ่งไปสู่การพัฒนาคุณภาพชีวิตของประชาชนในพื้นที่อย่างมี ประสิทธิภาพ

๔. เพื่อเผยแพร่ความรู้ให้แก่ผู้เข้ารับบริการให้ทราบถึงหลักการ ขั้นตอน เอกสารหลักฐานที่จำเป็น และ กระบวนการดำเนินงาน ในเรื่องต่างๆตามพระราชบัญญัติการสาธารณสุข พ.ศ.๒๕๓๕ และที่แก้ไขเพิ่มเติม

๕. เพื่อสร้างมาตรฐานในการปฏิบัติให้เป็นไปตามหลักเกณฑ์พระราชบัญญัติการสาธารณสุข พ.ศ.๒๕๓๕ และที่แก้ไขเพิ่มเติม

๓. ขอบเขตการดำเนินงาน

๓.๑. กิจการที่เป็นอันตรายต่อสุขภาพ ครอบคลุมการดำเนินงานขององค์กรปกครองส่วนท้องถิ่นในการ ดำเนินการอนุญาตการประกอบกิจการตามพระราชบัญญัติการสาธารณสุข พ.ศ.๒๕๓๕ แบ่งเป็น ๓ ระยะ ได้แก่ ระยะเตรียมการ ระยะดำเนินการ และระยะติดตามและประเมินผล เริ่มตั้งแต่ขั้นตอนการกำหนดเจ้าหน้าที่ ผู้รับผิดชอบ การมีคู่มือสำหรับประชาชนตามกฎหมายว่าด้วยการสาธารณสุข ในการพิจารณาอนุญาตของทาง ราชการ การสำรวจกิจการที่ต้องขออนุญาต การรับคำขออนุญาตประกอบกิจการ การตรวจสอบเอกสาร การตรวจสอบ สุขลักษณะ การอนุญาตพร้อมเก็บค่าธรรมเนียม หรือการแจ้งคำสั่งไม่อนุญาต การติดตามให้ยื่นคำขอก่อน ใบอนุญาตสิ้นสุดอายุและการชำระค่าธรรมเนียม จนถึงการวิเคราะห์และสรุปผลการออกใบอนุญาต

๓.๒. เหตุเดือดร้อนรำคาญ ครอบคลุมการดำเนินงานของเจ้าพนักงานท้องถิ่น เจ้าพนักงานสาธารณสุข และผู้ซึ่งได้รับการแต่งตั้งจากเจ้าพนักงานท้องถิ่น ตามพระราชบัญญัติการสาธารณสุข พ.ศ.๒๕๓๕ ในการ ปฏิบัติงานตามหมวด ๕ เหตุรำคาญ มาตรา ๒๗,๒๖,๒๕ และ ๒๘ แห่งพระราชบัญญัติเดียวกัน ตั้งแต่การกำหนด ผู้รับผิดชอบโดยแต่งตั้งคณะกรรมการหรือการมอบหมายผู้รับผิดชอบจัดการเหตุรำคาญ การรับเรื่องร้องเรียน การ มอบหมายเจ้าหน้าที่พิจารณาดำเนินการตรวจสอบข้อเท็จจริง ดำเนินการตรวจสอบข้อเท็จจริงตามข้อร้องเรียน การเรียบเรียง วิเคราะห์ แปลผลและติดตามกรณีเหตุรำคาญ การออกคำแนะนำให้ปรับปรุงแก้ไขเหตุรำคาญ การ ออกคำสั่งทางปกครองและแจ้งสิทธิอุทธรณ์ รวมถึงจัดทำฐานข้อมูล การเฝ้าระวังและป้องกันปัญหาเหตุรำคาญใน พื้นที่รับผิดชอบ

๓.๓. ตลาด สถานที่จำหน่ายอาหารและสถานที่สะสมอาหาร ครอบคลุมการดำเนินงานขององค์กรปกครองส่วนท้องถิ่นในการดำเนินการออกหนังสือรับรองการแจ้ง และใบอนุญาตตามพระราชบัญญัติการสาธารณสุข พ.ศ. ๒๕๓๕ แบ่งเป็น ๓ ระยะ ได้แก่ ระยะเตรียมการ ระยะดำเนินการและระยะติดตามประเมินผล เริ่มตั้งแต่ขั้นตอนการกำหนดเจ้าหน้าที่ผู้รับผิดชอบ การมีคู่มือสำหรับประชาชนตามกฎหมายว่าด้วยการสาธารณสุขในการพิจารณาอนุญาตของทางราชการ การสำรวจเกี่ยวกับกิจการที่ต้องยื่นขอตามพระราชบัญญัติเดียวกัน การตรวจเอกสาร การออกหนังสือรับรองหรือใบอนุญาต การแจ้งคำสั่งการแจ้งเป็นอันสิ้นสุด การตรวจติดตามสุขลักษณะ และการชำระค่าธรรมเนียมในเวลาที่กำหนด จนถึงการใช้วิเคราะห์และสรุปผลการออกหนังสือรับรองหรือใบอนุญาต

บทที่ ๑ กิจการที่เป็นอันตรายต่อสุขภาพ

ความหมายและการดำเนินงาน

กิจการที่เป็นอันตรายต่อสุขภาพ ในทางวิชาการหมายถึง กิจการที่มีกระบวนการผลิตหรือกรรมวิธีการผลิตที่ก่อให้เกิดมลพิษหรือสิ่งทำให้เกิดโรค ซึ่งจะมีผลกระทบต่อสุขภาพอนามัยของประชาชนที่อยู่ในบริเวณข้างเคียง ไม่ว่าจะเป็นเรื่องมลพิษทางอากาศ ทางน้ำ ทางดิน ทางเสียง แสง ความร้อน ความสั่นสะเทือน รังสี ฝุ่น ละออง เขม่า ฝ้า ฯลฯ

เมื่อพิจารณาตามพระราชบัญญัติการสาธารณสุข พ.ศ. ๒๕๓๕ มาตรา ๓๑ กำหนด “ให้รัฐมนตรีว่าการกระทรวงสาธารณสุข โดยคำแนะนำของคณะกรรมการสาธารณสุข มีอำนาจประกาศในราชกิจจานุเบกษา กำหนดให้กิจการใดเป็นกิจการที่เป็นอันตรายต่อสุขภาพ” โดยได้มีประกาศกระทรวงสาธารณสุข เรื่อง กิจการที่เป็นอันตรายต่อสุขภาพ พ.ศ.๒๕๕๘ ซึ่งประกาศในราชกิจจานุเบกษา เล่มที่ ๑๓๒ ตอนพิเศษ ๑๖๕ ง ลงวันที่ ๑๗ กรกฎาคม ๒๕๕๘ จากนั้น ได้มีการแก้ไขเพิ่มเติมประกาศกระทรวงสาธารณสุขดังกล่าว และได้มีการประกาศกระทรวงสาธารณสุข เรื่อง กิจการที่เป็นอันตรายต่อสุขภาพ (ฉบับที่ ๒) พ.ศ.๒๕๖๐ ซึ่งประกาศในราชกิจจานุเบกษา เล่มที่ ๑๓๕ ตอนพิเศษ ๓๒ ง ลงวันที่ ๑๒ กุมภาพันธ์ พ.ศ.๒๕๖๑ โดยจากประกาศทั้งสองฉบับจะครอบคลุมกิจการที่เป็นอันตรายต่อสุขภาพ ๑๔๑ รายการ ซึ่งแบ่งออกเป็น ๑๓ กลุ่มประเภท ได้แก่

๑. กิจการเกี่ยวกับเลี้ยงสัตว์ มี ๒ กิจการ
๒. กิจการที่เกี่ยวกับสัตว์และผลิตภัณฑ์ มี ๗ กิจการ
๓. กิจการเกี่ยวกับอาหาร เครื่องดื่ม น้ำดื่ม ยกเว้นในสถานที่จำหน่ายอาหาร การเช่าขาย การขายในตลาด และการผลิตเพื่อบริโภคในครัวเรือน ๒๔ กิจการ
๔. กิจการที่เกี่ยวกับยา เวชภัณฑ์ อุปกรณ์ทางการแพทย์ เครื่องสำอาง ผลิตภัณฑ์ทำความสะอาด มี ๕ กิจการ
๕. กิจการที่เกี่ยวกับการเกษตร มี ๙ กิจการ
๖. กิจการที่เกี่ยวกับโลหะหรือแร่ มี ๖ กิจการ
๗. กิจการที่เกี่ยวกับยานยนต์ เครื่องจักรหรือเครื่องกล ๙ กิจการ
๘. กิจการที่เกี่ยวกับไม้หรือกระดาษ มี ๘ กิจการ
๙. กิจการที่เกี่ยวกับการบริการ มี ๒๑ กิจการ
๑๐. กิจการที่เกี่ยวกับสิ่งทอ มี ๕ กิจการ
๑๑. กิจการที่เกี่ยวกับหิน ดิน ทราย ซีเมนต์หรือวัตถุที่คล้ายคลึงกัน มี ๑๒ กิจการ
๑๒. กิจการที่เกี่ยวกับ ปิโตรเลียม ปิโตรเคมี ถ่านหิน ถ่านโค้ก และสารเคมีต่างๆ มี ๑๗ รายการ
๑๓. กิจการอื่นๆ มี ๑๓ รายการ

รายละเอียดขั้นตอนการปฏิบัติงาน

๑. ระยะเตรียมการ

- ๑.๑. กำหนดเจ้าหน้าที่ผู้รับผิดชอบ

ผู้บริหารองค์กรปกครองส่วนท้องถิ่นมอบหมายเจ้าหน้าที่ของท้องถิ่นรับผิดชอบในการดำเนินการออกใบอนุญาต โดยเจ้าหน้าที่ผู้รับผิดชอบดังกล่าวต้องเป็นผู้ที่เคยผ่านการอบรมตามกฎหมายว่าด้วยการสาธารณสุข เรื่องใบอนุญาต

๑.๒. การออกข้อบัญญัติท้องถิ่น

เจ้าหน้าที่ผู้รับผิดชอบสำรวจและประเมินสภาพปัญหาด้านอนามัยสิ่งแวดล้อมของท้องถิ่น การคัดเลือกปัญหาที่จะแก้ไข การตรวจสอบบทบัญญัติแห่งกฎหมาย การเสนอให้ความเห็นชอบในการร่างข้อบัญญัติท้องถิ่น การรับฟังความคิดเห็นหรือการประชาพิจารณ์ รวมทั้งการเสนอร่างข้อบัญญัติท้องถิ่นเข้าสู่การพิจารณาของสภาท้องถิ่น การลงนามและการประกาศใช้บังคับและการเผยแพร่ประชาสัมพันธ์ข้อบัญญัติท้องถิ่นให้ประชาชนทราบ

๒. ระยะเวลาดำเนินการ

๒.๑. จัดทำคู่มือสำหรับประชาชนตามกฎหมายว่าด้วยการสาธารณสุขในการพิจารณาอนุญาตทางราชการ

เจ้าหน้าที่ผู้รับผิดชอบ จัดให้มีคู่มือสำหรับประชาชน ตามกฎหมายว่าด้วยการสาธารณสุขในการพิจารณาอนุญาตของทางราชการ โดยปิดประกาศไว้ ณ สถานที่ที่กำหนดให้มีการยื่นคำขอหรือมีการเผยแพร่ตามสื่ออิเล็กทรอนิกส์ (ตามมาตรา ๗ วรรคสอง แห่งพระราชบัญญัติการอำนวยความสะดวกในการพิจารณาอนุญาตของทางราชการ พ.ศ.๒๕๕๘)

๒.๒. สำรวจกิจการที่ต้องมาขอใบอนุญาต

เจ้าหน้าที่ผู้รับผิดชอบดำเนินการสำรวจกิจการที่เข้าข่ายต้องมาขอใบอนุญาตตามพระราชบัญญัติการสาธารณสุข พ.ศ.๒๕๓๕ โดยดำเนินการอย่างน้อยปีละ ๑ ครั้ง เพื่อให้ผู้ประกอบการมาขอใบอนุญาตให้ครอบคลุมทุกกิจการ

๒.๓. รับคำขอใบอนุญาตประกอบกิจการ

เจ้าหน้าที่ผู้รับผิดชอบรับคำขออนุญาต/คำขอต่ออายุใบอนุญาตที่ผู้ประกอบการยื่นขอต่อเจ้าพนักงานท้องถิ่น

๒.๔. ตรวจสอบเอกสาร

เจ้าหน้าที่ตรวจสอบความถูกต้องของคำขอ และความครบถ้วนของเอกสารหลักฐานทันที (ตามมาตรา ๘ แห่งพระราชบัญญัติการอำนวยความสะดวกในการพิจารณาอนุญาตของทางราชการ พ.ศ.๒๕๕๘) รวมถึงเอกสารประกอบที่ได้รับอนุญาตตามกฎหมายอื่นที่เกี่ยวข้อง

-หากเอกสารไม่ถูกต้อง/ไม่ครบถ้วน เจ้าหน้าที่แจ้งต่อผู้ยื่นคำขอให้แก้ไข/เพิ่มเติมเพื่อดำเนินการ หากไม่สามารถดำเนินการได้ในขณะนั้น ให้จัดทำบันทึกความบกพร่องของรายการเอกสารหรือหลักฐานยื่นเพิ่มเติมภายในระยะเวลาที่กำหนด โดยให้เจ้าหน้าที่และผู้ยื่นคำขอลงนามไว้ในบันทึกด้วย เจ้าหน้าที่ตรวจสอบความถูกต้องของคำขอ และความครบถ้วนของเอกสารหลักฐานทันที

-หากผู้ยื่นคำขอไม่แก้ไขคำขอหรือไม่ส่งเอกสารเพิ่มเติมให้ครบถ้วน ตามที่กำหนดในแบบบันทึกความบกพร่อง ให้เจ้าหน้าที่ผู้รับผิดชอบส่งคืนคำขอ เมื่อพ้นกำหนดระยะที่ให้แก้ไข

๒.๕. ตรวจสอบสุขลักษณะ

เจ้าหน้าที่ผู้รับผิดชอบจะต้องตรวจสอบสภาพด้านสุขลักษณะของสถานประกอบการตามข้อบัญญัติท้องถิ่น และกฎหมายที่เกี่ยวข้องภายใน ๓๐ วันนับแต่วันที่รับคำขอซึ่งมีรายละเอียดถูกต้องหรือครบถ้วนตามที่กำหนดในข้อบัญญัติท้องถิ่นตามมาตรา ๕๖ ว่ากิจการนั้นถูกสุขลักษณะหรือไม่ ตามข้อบัญญัติท้องถิ่นเมื่อเจ้าหน้าที่ผู้รับผิดชอบดำเนินการตรวจสอบสภาพด้านสุขลักษณะแล้ว ให้ทำรายงานและเสนอความเห็นต่อเจ้าพนักงานท้องถิ่นได้เป็น ๒ กรณี ดังนี้

๑. กรณีที่มีสภาพถูกต้องครบถ้วนตามที่กำหนดไว้ในข้อบัญญัติท้องถิ่นและกฎหมายอื่นที่เกี่ยวข้องหรือถูกต้องครบถ้วนแต่สมควรให้มีการปฏิบัติใดๆ เพิ่มเติมจากที่กำหนดไว้ในข้อบัญญัติท้องถิ่นเป็นเฉพาะราย ให้เสนอความเห็น “สมควรออกใบอนุญาต” หรือ “สมควรออกใบอนุญาตโดยมีเงื่อนไข” ได้

๒. กรณีที่มีสภาพไม่ถูกต้องครบถ้วนตามที่กำหนดไว้ในข้อบัญญัติท้องถิ่นและกฎหมายอื่นที่เกี่ยวข้องให้เจ้าหน้าที่ผู้รับผิดชอบที่ทำการตรวจสอบพิจารณาชี้คำแนะนำให้ผู้ขออนุญาตแก้ไขปรับปรุงให้ถูกต้องครบถ้วนภายในระยะเวลาอันสมควร ถ้าผู้ขออนุญาตไม่ปฏิบัติหรือปฏิบัติไม่ถูกต้องตามคำแนะนำให้เสนอความเห็น “ไม่สมควรออกใบอนุญาต” พร้อมด้วยเหตุผลดังกล่าว

๓. ระยะติดตามและประเมินผล

๓.๑. การออกใบอนุญาต/แจ้งคำสั่งไม่อนุญาต

เจ้าพนักงานท้องถิ่นต้องออกใบอนุญาต หรือมีหนังสือแจ้งคำสั่งไม่อนุญาต พร้อมด้วยเหตุผลให้ผู้ขออนุญาตทราบภายใน ๓๐ วัน นับแต่วันที่ได้รับคำขอซึ่งมีรายละเอียดถูกต้องหรือครบถ้วนตามที่กำหนดในข้อบัญญัติท้องถิ่น

-กรณีออกใบอนุญาต ให้มีหนังสือแจ้งการอนุญาตแก่ผู้ขออนุญาตทราบโดยกำหนดให้ผู้ขออนุญาตต้องไปรับใบอนุญาตที่องค์กรปกครองส่วนท้องถิ่นภายในระยะเวลาอันสมควร (ทั้งนี้ ไม่ควรเกิน ๑๕ วันนับแต่วันที่ได้รับหนังสือแจ้ง)

-กรณีไม่ออกใบอนุญาต ก่อนที่จะมีคำสั่งไม่ออกใบอนุญาตนั้น เจ้าพนักงานท้องถิ่นจะต้องมีหนังสือแจ้งข้อเท็จจริงและเหตุผลที่จะไม่อนุญาตให้ประกอบกิจการเพื่อให้ผู้ขออนุญาตได้มีโอกาสโต้แย้ง คัดค้าน หรือชี้แจงแสดงหลักฐานของตนภายในกำหนดเวลาอันสมควร โดยหากล่วงเลยกำหนดเวลาดังกล่าวแล้ว ผู้ขออนุญาตไม่แจ้งความเห็นใดๆ หรือมีการแจ้งความเห็นแต่เจ้าหน้าที่ผู้รับผิดชอบเห็นว่าไม่เพียงพอ เจ้าพนักงานท้องถิ่นจึงออก “คำสั่งไม่อนุญาต” โดยเจ้าพนักงานท้องถิ่นจะต้องระบุงการใช้สิทธิอุทธรณ์ ตามมาตรา ๔๐ แห่งพระราชบัญญัติวิธีปฏิบัติราชการทางปกครอง พ.ศ.๒๕๓๙ ต่อรัฐมนตรีว่าการกระทรวงสาธารณสุขตามมาตรา ๖๖ แห่งพระราชบัญญัติการสาธารณสุข พ.ศ.๒๕๓๕ ไว้ในคำสั่งดังกล่าวด้วย

๓.๒. ติดตามให้ยื่นคำขอก่อนใบอนุญาตสิ้นอายุและการชำระค่าธรรมเนียม

เจ้าหน้าที่ผู้รับผิดชอบตรวจติดตามให้ผู้ประกอบการ (กรณีรายเก่า) ให้มายื่นคำขอต่ออายุใบอนุญาตก่อนสิ้นอายุและชำระค่าธรรมเนียม เช่น หนังสือติดตาม เป็นต้น

๓.๓. วิเคราะห์และสรุปผลการออกใบอนุญาต

วิเคราะห์และสรุปผลการออกใบอนุญาตในประเด็นที่เกี่ยวข้อง เช่น จำนวนกิจการที่ออกใบอนุญาต กิจการที่แจ้งคำสั่งไม่อนุญาต และการชำระค่าธรรมเนียม เป็นต้น

หลักฐานที่ใช้ประกอบการยื่นขออนุญาต

๑. สำเนาบัตรประจำตัวประชาชนและสำเนาทะเบียนบ้านเจ้าของกิจการ (ผู้ประกอบการ/ผู้ถือใบอนุญาต)
๒. สำเนาบัตรประจำตัวประชาชนและสำเนาทะเบียนบ้านของผู้จัดการ
๓. สำเนาทะเบียนบ้านของบ้านที่จะใช้เป็นที่ตั้งสถานประกอบการ
๔. สำเนาหนังสือรับรองการจดทะเบียนนิติบุคคล พร้อมสำเนาบัตรประจำตัวประชาชนของผู้แทนนิติบุคคล (กรณีผู้ขอรับใบอนุญาตเป็นนิติบุคคล)
๕. หลักฐานที่แสดงว่าอาคารที่ใช้เป็นสถานประกอบการสามารถใช้ประกอบการได้โดยถูกต้องตามกฎหมายว่าด้วยการควบคุมอาคาร
๖. หนังสือยินยอมให้ใช้อาคารหรือสัญญาเช่าจากเจ้าของอาคาร (กรณี ผู้ขอรับใบอนุญาตไม่มีกรรมสิทธิ์ในอาคารที่ใช้เป็นสถานประกอบการ)

๗. หนังสือมอบอำนาจที่ถูกต้องตามกฎหมาย พร้อมสำเนาบัตรประจำตัวประชาชนของผู้มอบอำนาจและผู้รับมอบอำนาจ (กรณี เจ้าของไม่สามารถมายื่นคำขอด้วยตนเอง)

๘. ใบอนุญาตให้ประกอบกิจการจากส่วนราชการอื่นที่เกี่ยวข้อง

**แผนผังขั้นตอนการขอใบอนุญาตกิจการที่เป็นอันตรายต่อสุขภาพ
ตามพระราชบัญญัติการสาธารณสุข พ.ศ.๒๕๓๕**

ผู้ขอรับใบอนุญาตยื่นคำขอต่ออายุใบอนุญาตประกอบกิจการ ที่เป็นอันตรายต่อสุขภาพ พร้อมหลักฐานที่กำหนด

การตรวจสอบเอกสาร (ระยะเวลา ๑ ชั่วโมง)

เจ้าหน้าที่ตรวจสอบความถูกต้องของคำขอและความครบถ้วนของเอกสารหลักฐาน แก้ไขหรือเพิ่มเติมเอกสารหลักฐาน หากไม่สามารถดำเนินการได้ ให้จัดทำบันทึกความบกพร่องและรายการเอกสารที่ต้องยื่นเพิ่มเติม ภายในระยะเวลาที่กำหนด

การพิจารณา (ระยะเวลา ๒๐ วัน)

เจ้าหน้าที่ตรวจสอบสถานที่ด้านสุขลักษณะ

- ๑.กรณี ถูกต้องตามหลักเกณฑ์ด้านสุขลักษณะเสนอพิจารณาออกใบอนุญาต
- ๒.กรณี ไม่ถูกต้องตามหลักเกณฑ์ด้านสุขลักษณะ แนะนำให้ปรับปรุงแก้ไข

การแจ้งคำสั่งออกใบอนุญาต/คำสั่งไม่อนุญาต (ระยะเวลา ๘ วัน)

- ๑.กรณีอนุญาตมีหนังสือแจ้งการอนุญาตแก่ผู้ขออนุญาตทราบเพื่อมารับใบอนุญาตภายในระยะเวลาที่กำหนด
- ๒.กรณีไม่อนุญาต แจ้งคำสั่งไม่อนุญาตพร้อมเหตุผล พร้อมแจ้งสิทธิการอุทธรณ์

ชำระค่าธรรมเนียม กรณี มีคำสั่งอนุญาต (ระยะเวลา ๑ วัน)

แจ้งให้ผู้ขออนุญาตมาชำระค่าธรรมเนียมตามอัตราและระยะเวลาที่กำหนด (ตามประเภทกิจการที่เป็นอันตรายต่อสุขภาพในข้อบัญญัติตำบล)

แบบฟอร์มที่เกี่ยวข้อง

คำขอรับใบอนุญาตประกอบกิจการที่เป็นอันตรายต่อสุขภาพ

เขียนที่.....

วันที่.....เดือน.....พ.ศ.....

ข้าพเจ้า (นาย, นาง, นางสาว).....

เป็นบุคคลธรรมดา อายุ.....ปี สัญชาติ.....

เลขหมายประจำตัวประชาชนเลขที่ อยู่บ้านเลข.....

หมู่ที่..... ตรอก / ซอย..... ถนน..... ตำบล / แขวง.....

อำเภอ / เขต..... จังหวัด..... โทรศัพท์..... โทรสาร.....

เป็นนิติบุคคลประเภท..... จดทะเบียนเมื่อ.....

มีสำนักงานอยู่เลขที่..... หมู่ที่..... ตรอก / ซอย..... ถนน.....

ตำบล / แขวง..... อำเภอ / เขต..... จังหวัด..... โทรศัพท์.....

โทรสาร..... โดยผู้มีอำนาจลงชื่อแทนนิติบุคคลผู้ขออนุญาต ดังนี้

1. (นาย, นาง, นางสาว)..... อยู่บ้านเลขที่..... หมู่ที่.....

ตรอก / ซอย..... ถนน..... ตำบล / แขวง..... อำเภอ / เขต.....

จังหวัด..... โทรศัพท์..... โทรสาร.....

2. (นาย, นาง, นางสาว)..... อยู่บ้านเลขที่..... หมู่ที่.....

ตรอก / ซอย..... ถนน..... ตำบล / แขวง..... อำเภอ / เขต.....

จังหวัด..... โทรศัพท์..... โทรสาร.....

ขอยื่นคำขอรับใบอนุญาตประกอบกิจการที่เป็นอันตรายต่อสุขภาพต่อเจ้าพนักงานท้องถิ่น ดังนี้

1. ชื่อสถานประกอบการ..... ประกอบกิจการ.....

ซึ่งเป็นกิจการที่เป็นอันตรายต่อสุขภาพประเภท..... ลำดับที่.....

กำลังเครื่องจักรโดยรวม.....แรงม้า (กรณีที่เป็นกิจการที่เกี่ยวกับการบริการให้ระบุน จำนวนห้อง..... ห้องหรือ

จำนวนที่นั่ง..... ที่นั่ง กรณีที่เป็นกิจการที่เกี่ยวกับการเลี้ยงสัตว์ให้ระบุนจำนวนตัว..... ตัว) จำนวนคนงาน..... คน

2. สถานประกอบการตั้งอยู่เลขที่..... ตรอก / ซอย..... ถนน.....

แขวง..... เขต..... กรุงเทพมหานคร โทรศัพท์.....

โทรสาร..... อาคารประกอบการมีเนื้อที่..... ตารางเมตร บริเวณสถานประกอบการ (รวมทั้งอาคาร

ประกอบการ) มีเนื้อที่..... ตารางเมตร ที่ดินบริเวณสถานประกอบการเป็นของ.....

อาคารประกอบการเป็นของ..... อาคารประกอบการ มีอยู่เดิม ก่อสร้างใหม่

ลักษณะของอาคารประกอบการ.....(เป็นไม้ หรือห้องแถว ตึกแถว คอนกรีตเสริมเหล็ก ฯลฯ) ได้รับ

ใบอนุญาตปลูกสร้างอาคารประเภท..... สถานประกอบการอยู่ใกล้เคียงกับ.....

การพักค้างของผู้ปฏิบัติงานในสถานประกอบการ มี ไม่มี

บริเวณสถานประกอบการมีเขตติดต่อ ด้านเหนือ.....

ด้านใต้.....

ด้านตะวันออก.....

ด้านตะวันตก.....

3. ทำงานปกติตั้งแต่เวลา.....น. ถึงเวลา.....น. รวมวันละ.....ชั่วโมง.....กะ
วันหยุดงานประจำสัปดาห์.....

4. จำนวนและระดับผู้ซึ่งทำงานในสถานประกอบการ รวม.....คน

4.1 เจ้าหน้าที่บริหารและวิชาการ.....คน

4.2 คนงานชาย.....คน คนงานหญิง.....คน

4.3 ผู้ชำนาญการจากต่างประเทศ.....คน

4.4 ช่างเทคนิคและช่างฝีมือจากต่างประเทศ.....คน

5. การผลิต

5.1 ชื่อ ปริมาณการใช้และแหล่งที่มาของวัตถุดิบ

วัตถุดิบ	ปริมาณการใช้ (ต่อปี)	แหล่งที่มา (ระบุบริษัท / ห้างร้านของผู้จำหน่าย)
5.1.1
5.1.2
5.1.3
5.1.4
5.1.5

5.2 ชื่อผลิตภัณฑ์ ปริมาณการผลิต และการจำหน่าย

ผลิตภัณฑ์	ปริมาณการผลิต (ต่อปี)	การจำหน่าย (ระบุสถานที่จำหน่าย)
5.2.1
5.2.2
5.2.3
5.2.4
5.2.5

5.3 วัตถุดิบพลอยได้ (ระบุชื่อและปริมาณวัตถุดิบพลอยได้) (ถ้ามี)

วัตถุดิบพลอยได้	ปริมาณวัตถุดิบพลอยได้	จำหน่ายได้ / จำหน่ายไม่ได้
5.3.1
5.3.2
5.3.3

5.4 อุปกรณ์ / เครื่องมือ / เครื่องจักร ที่ใช้ในการประกอบการ ได้แก่ (ระบุชนิด ขนาด จำนวน)

5.3.1	ขนาด.....แรงม้า	จำนวน.....เครื่อง
5.3.2	ขนาด.....แรงม้า	จำนวน.....เครื่อง
5.3.3	ขนาด.....แรงม้า	จำนวน.....เครื่อง

6. การควบคุมมลพิษ

6.1 มลพิษที่เกิดขึ้นจากการประกอบกิจการ (น้ำเสีย / ของเสีย / มลพิษอากาศ / สิ่งปฏิกูล) (ระบุชื่อและปริมาณ) (ถ้ามี)

.....
.....
.....
.....

6.2 การควบคุมมลพิษก่อนปล่อยออกสู่ภายนอก (การบำบัดหรือปรับปรุงคุณภาพน้ำเสีย / ของเสีย / มลพิษอากาศ / สิ่งปฏิกูล)

.....
.....
.....
.....

7. มาตรการป้องกันอันตรายสำหรับผู้ปฏิบัติงาน / คนงาน

.....
.....
.....
.....

8. แผนที่สังเขป แสดงสถานที่ตั้งสถานประกอบการ

9. แผนที่แสดงพื้นที่ประกอบการ และที่ตั้งของเครื่องจักร (หากมีหลายชั้นให้แสดงทุกชั้น) รวมทั้งที่พักของผู้ปฏิบัติงานในสถานประกอบการ (ถ้ามี)

10. รายละเอียดกระบวนการผลิตของสถานประกอบการ พร้อมแสดงผังภาพรวมของกระบวนการผลิต

10.1 รายละเอียดกระบวนการผลิต

.....
.....
.....
.....

10.2 ผังภาพรวมของกระบวนการผลิต

11. หลักฐานที่นำมาประกอบการพิจารณาคำขออนุญาต

- 11.1 สำเนาบัตรประจำตัวประชาชนและสำเนาทะเบียนบ้านเจ้าของกิจการ (ผู้ประกอบการ / ผู้ถือใบอนุญาต)
- 11.2 สำเนาบัตรประจำตัวประชาชนและสำเนาทะเบียนบ้านของผู้จัดการ
- 11.3 สำเนาทะเบียนบ้านของบ้านที่ใช้เป็นที่ตั้งสถานประกอบการ
- 11.4 สำเนาหนังสือรับรองการจดทะเบียนนิติบุคคล พร้อมสำเนาบัตรประจำตัวประชาชนของผู้แทนนิติบุคคล (กรณีผู้ขอรับใบอนุญาตเป็นนิติบุคคล)
- 11.5 หลักฐานแสดงว่าอาคารที่ใช้เป็นสถานประกอบการสามารถประกอบกิจการนั้นได้ โดยถูกต้องตามกฎหมายว่าด้วยการควบคุมอาคาร
- 11.6 หนังสือยินยอมให้ใช้อาคารหรือสัญญาเช่าจากเจ้าของอาคาร (กรณีผู้ขอรับใบอนุญาตไม่มีกรรมสิทธิ์ในอาคารที่ใช้เป็นสถานประกอบการ)
- 11.7 หนังสือมอบอำนาจที่ถูกต้องตามกฎหมาย พร้อมสำเนาบัตรประจำตัวประชาชนของผู้มอบอำนาจและผู้รับมอบอำนาจ (กรณีเจ้าของไม่สามารถมายื่นคำขอด้วยตนเอง)
- 11.8 ใบอนุญาตให้ประกอบกิจการจากส่วนราชการอื่นที่เกี่ยวข้อง
- 11.9 อื่น ๆ (ระบุ).....

ขอรับรองว่าข้อความในแบบคำขอนี้เป็นความจริงทุกประการ

(ลงชื่อ).....ผู้ขอรับใบอนุญาต
(.....)

- 7. หนังสือมอบอำนาจที่ถูกต้องตามกฎหมาย พร้อมสำเนาบัตรประจำตัวประชาชนของผู้มอบอำนาจและผู้รับมอบอำนาจ (กรณีเจ้าของไม่สามารถมายื่นคำขอด้วยตนเอง)
- 8. ใบอนุญาตให้ประกอบกิจการจากส่วนราชการอื่นที่เกี่ยวข้อง
- 9. อื่น ๆ (ระบุ).....
.....

ขอรับรองว่าข้อความในแบบคำขอนี้เป็นความจริงทุกประการ

(ลงชื่อ).....ผู้รับใบอนุญาต
(.....)

คำขอเปลี่ยนแปลง ขยาย หรือลดการประกอบกิจการ สถานที่ หรือเครื่องจักร ของกิจการที่เป็นอันตรายต่อสุขภาพ

เขียนที่.....
วันที่.....เดือน.....พ.ศ.....

ข้าพเจ้า (นาย, นาง, นางสาว).....

เป็นบุคคลธรรมดา อายุ.....ปี สัญชาติ.....

เลขหมายประจำตัวประชาชนเลขที่ อยู่บ้านเลขที่.....

หมู่ที่..... ตรอก / ซอย..... ถนน..... ตำบล / แขวง.....

อำเภอ / เขต..... จังหวัด..... โทรศัพท์..... โทรสาร.....

เป็นนิติบุคคลประเภท.....จดทะเบียนเมื่อ.....

มีสำนักงานอยู่เลขที่..... หมู่ที่..... ตรอก / ซอย..... ถนน.....

ตำบล / แขวง..... อำเภอ / เขต..... จังหวัด..... โทรศัพท์.....

โทรสาร..... โดยผู้มีอำนาจลงชื่อแทนนิติบุคคลผู้ขออนุญาต ดังนี้

1. (นาย / นาง / นางสาว)..... อยู่บ้านเลขที่..... หมู่ที่.....

ตรอก / ซอย..... ถนน..... ตำบล / แขวง..... อำเภอ / เขต.....

จังหวัด..... โทรศัพท์..... โทรสาร.....

2. (นาย / นาง / นางสาว)..... อยู่บ้านเลขที่..... หมู่ที่.....

ตรอก / ซอย..... ถนน..... ตำบล / แขวง..... อำเภอ / เขต.....

ได้รับใบอนุญาตประกอบกิจการตามข้อบัญญัติกรุงเทพมหานครว่าด้วยกิจการที่เป็นอันตรายต่อสุขภาพแล้ว ดังมีรายละเอียด

ต่อไปนี้

1. ใบอนุญาตเล่มที่..... เลขที่..... ปี..... ออกให้เมื่อวันที่..... เดือน..... พ.ศ.....

2. ชื่อสถานประกอบการ..... ประกอบกิจการ.....

ซึ่งเป็นกิจการที่เป็นอันตรายต่อสุขภาพประเภท..... ลำดับที่.....

กำลังเครื่องจักรโดยรวม..... แรงม้า (กรณีที่เป็นกิจการที่เกี่ยวกับการบริการให้ระบุนุ จำนวนห้อง..... ห้อง

หรือจำนวนที่นั่ง..... ที่นั่ง กรณีที่เป็นกิจการที่เกี่ยวกับการเลี้ยงสัตว์ ให้ระบุจำนวนตัว..... ตัว) จำนวน

คนงาน..... คน

3. สถานประกอบการตั้งอยู่เลขที่..... ตรอก / ซอย..... ถนน.....

แขวง..... เขต..... กรุงเทพมหานคร โทรศัพท์.....

โทรสาร..... อาคารประกอบการมีเนื้อที่..... ตารางเมตร บริเวณสถานประกอบการ (รวมทั้งอาคาร

ประกอบการ) มีเนื้อที่..... ตารางเมตร ที่ดินบริเวณสถานประกอบการเป็นของ.....

อาคารประกอบการเป็นของ..... อาคารประกอบการ มีอยู่เดิม ก่อสร้างใหม่

ลักษณะของอาคารประกอบการ..... (เป็นไม้ หรือห้องแถว ตึกแถว คอนกรีตเสริมเหล็ก ฯลฯ) ได้รับ

ใบอนุญาตปลูกสร้างอาคารประเภท..... สถานประกอบการอยู่ใกล้เคียงกับ.....

การพักค้างของผู้ปฏิบัติงานในสถานประกอบการ มี ไม่มี

บริเวณสถานประกอบการมีเขตติดต่อ ด้านเหนือ.....

ด้านใต้.....

ด้านตะวันออก.....

ด้านตะวันตก.....

4. ทำงานปกติตั้งแต่เวลา.....น. ถึงเวลา.....น. รวมวันละ.....ชั่วโมง.....กะ
วันหยุดงานประจำสัปดาห์.....

5. ข้าพเจ้าขอยื่นคำขออนุญาตเปลี่ยนแปลง ขยาย หรือลดการประกอบกิจการ สถานที่ หรือเครื่องจักรของ
กิจการที่เป็นอันตรายต่อสุขภาพต่อเจ้าพนักงานท้องถิ่น ดังต่อไปนี้

5.1 เพิ่มหรือลดพื้นที่ประกอบกิจการ

.....
.....
.....

5.2 เปลี่ยนแปลงขนาดของกิจการ (กำลังเครื่องจักร / ห้อง / ที่นั่ง / ตัว)

.....
.....
.....

5.3 เปลี่ยนแปลงกระบวนการผลิต

.....
.....
.....

5.4 เปลี่ยนแปลงรายการอื่น ๆ

.....
.....
.....

6. หลักฐานที่นำมาประกอบการพิจารณาดังนี้

- 6.1 ใบอนุญาตประกอบกิจการที่เป็นอันตรายต่อสุขภาพ
- 6.2 สำเนาบัตรประจำตัวประชาชนและสำเนาทะเบียนบ้านเจ้าของกิจการ (ผู้ประกอบการ / ผู้ถือใบอนุญาต)
- 6.3 สำเนาบัตรประจำตัวประชาชนและสำเนาทะเบียนบ้านของผู้จัดการ
- 6.4 สำเนาทะเบียนบ้านของบ้านที่ใช้เป็นที่ตั้งสถานประกอบการ
- 6.5 สำเนาหนังสือรับรองการจดทะเบียนนิติบุคคล พร้อมสำเนาบัตรประจำตัวประชาชนของผู้แทน
นิติบุคคล (กรณีผู้ขอรับใบอนุญาตเป็นนิติบุคคล)
- 6.6 หลักฐานแสดงว่าอาคารที่ใช้เป็นสถานประกอบการสามารถใช้ประกอบกิจการนั้นได้ โดยถูกต้อง
ตามกฎหมายว่าด้วยการควบคุมอาคาร
- 6.7 หนังสือยินยอมให้ใช้อาคารหรือสัญญาเช่าจากเจ้าของอาคาร (กรณีผู้รับใบอนุญาตไม่มีกรรมสิทธิ์
ในอาคารที่ใช้เป็นสถานประกอบการ)
- 6.8 หนังสือมอบอำนาจที่ถูกต้องตามกฎหมาย พร้อมสำเนาบัตรประจำตัวประชาชนของผู้มอบ
อำนาจและผู้รับมอบอำนาจ (กรณีเจ้าของไม่สามารถมายื่นคำขอด้วยตนเอง)
- 6.9 ใบอนุญาตให้ประกอบกิจการจากส่วนราชการอื่นที่เกี่ยวข้อง
- 6.10 อื่น ๆ (ระบุ).....

ขอรับรองว่าข้อความในแบบคำขอนี้เป็นความจริงทุกประการ

(ลงชื่อ).....ผู้รับใบอนุญาต
(.....)

- 7. หนังสือมอบอำนาจที่ถูกต้องตามกฎหมาย พร้อมสำเนาบัตรประจำตัวประชาชนของผู้มอบอำนาจและผู้รับมอบอำนาจ (กรณีเจ้าของไม่สามารถมายื่นคำขอด้วยตนเอง)
- 8. ใบอนุญาตให้ประกอบกิจการจากส่วนราชการอื่นที่เกี่ยวข้อง
- 9. กรณีใบอนุญาตชั่วคราวในสาระสำคัญ ให้นำใบอนุญาตเดิมที่ชั่วคราวนั้นมาแสดง
- 10. อื่น ๆ (ระบุ).....
.....

ขอรับรองว่าข้อความในแบบคำขอนี้เป็นความจริงทุกประการ

(ลงชื่อ).....ผู้รับใบอนุญาต
(.....)

โดยใช้ชื่อสถานประกอบการว่า.....

และมีหลักฐานประการขอโอน ดังนี้

- 1. สำเนาบัตรประจำตัวประชาชนและสำเนาทะเบียนบ้านเจ้าของผู้โอนและผู้รับโอน
- 2. สำเนาบัตรประจำตัวประชาชนและสำเนาทะเบียนบ้านของผู้จัดการ
- 3. สำเนาทะเบียนบ้านของบ้านที่ใช้เป็นที่ตั้งสถานประกอบการ
- 4. สำเนาหนังสือรับรองการจดทะเบียนนิติบุคคลพร้อมสำเนาบัตรประจำตัวประชาชนของผู้แทนนิติบุคคล (กรณีผู้โอนหรือผู้รับโอนเป็นนิติบุคคล)
- 5. หลักฐานแสดงว่าอาคารที่ใช้เป็นสถานประกอบการสามารถใช้ประกอบกิจการนั้นได้ โดยถูกต้องตามกฎหมายว่าด้วยการควบคุมอาคาร
- 6. หนังสือยินยอมให้ผู้รับโอนใช้อาคารหรือสัญญาเช่าจากเจ้าของอาคาร (กรณีผู้รับโอนไม่มีกรรมสิทธิ์ในอาคารที่ใช้เป็นสถานประกอบการ)
- 7. หนังสือมอบอำนาจที่ถูกต้องตามกฎหมาย พร้อมสำเนาบัตรประจำตัวประชาชนของผู้มอบอำนาจและผู้รับมอบอำนาจ (กรณีผู้โอนหรือผู้รับโอนไม่สามารถมายื่นคำขอด้วยตนเอง)
- 8. ใบอนุญาตให้ประกอบกิจการจากส่วนราชการอื่นที่เกี่ยวข้อง
- 9. อื่น ๆ (ระบุ).....

ขอรับรองว่าข้อความในแบบคำขอนี้เป็นความจริงทุกประการ

(ลงชื่อ).....ผู้รับใบอนุญาต
(.....)

(ลงชื่อ).....ผู้รับโอนการดำเนินการ
(.....)

คำขอลยกเลิกการดำเนินกิจการ

เขียนที่.....
วันที่.....เดือน.....พ.ศ.....

ข้าพเจ้า (นาย/นาง/นางสาว).....

เป็นบุคคลธรรมดา อายุ.....ปี สัญชาติ.....

เลขหมายประจำตัวประชาชนเลขที่ อยู่บ้านเลขที่.....

หมู่ที่..... ตรอก/ซอย..... ถนน..... ตำบล/แขวง.....

อำเภอ/เขต..... จังหวัด..... โทรศัพท์..... โทรสาร.....

เป็นนิติบุคคลประเภท.....จดทะเบียนเมื่อ.....

มีสำนักงานอยู่เลขที่.....หมู่ที่.....ตรอก/ซอย..... ถนน.....

ตำบล/แขวง.....อำเภอ/เขต.....จังหวัด..... โทรศัพท์.....

โทรสาร..... โดยผู้มีอำนาจลงชื่อแทนนิติบุคคลผู้ขออนุญาต ดังนี้

1. (นาย/นาง/นางสาว).....อยู่บ้านเลขที่.....หมู่ที่.....

ตรอก/ซอย..... ถนน..... ตำบล/แขวง.....อำเภอ/เขต.....

จังหวัด..... โทรศัพท์..... โทรสาร.....

2. (นาย/นาง/นางสาว).....อยู่บ้านเลขที่.....หมู่ที่.....

ตรอก/ซอย..... ถนน..... ตำบล/แขวง.....อำเภอ/เขต.....

จังหวัด..... โทรศัพท์..... โทรสาร.....

เป็นผู้ถือใบอนุญาต / ผู้รับมอบอำนาจจากผู้ถือใบอนุญาตประกอบกิจการที่เป็นอันตรายต่อสุขภาพ เล่มที่.....เลขที่.....ปี.....

ประกอบกิจการ.....ซึ่งเป็นกิจการที่เป็นอันตรายต่อสุขภาพประเภท.....

ลำดับที่.....โดยใช้ชื่อสถานประกอบการว่า.....สถานที่ตั้งเลขที่.....

หมู่ที่.....ตรอก/ซอย..... ถนน.....แขวง.....

เขต.....กรุงเทพมหานคร โทรศัพท์..... โทรสาร.....

ขอแจ้งเลิกการดำเนินกิจการดังกล่าวต่อเจ้าพนักงานท้องถิ่น เนื่องจาก.....

.....และได้เลิก/ จะเลิกการ

ดำเนินกิจการเมื่อวันที่.....เดือน.....พ.ศ.....พร้อมทั้งได้แนบหลักฐานที่นำมาประกอบการพิจารณา ดังนี้

- 1. ใบอนุญาตประกอบกิจการที่เป็นอันตรายต่อสุขภาพ (แบบ อก.2) เล่มที่.....เลขที่.....ปี.....
- 2. ใบอนุญาตให้เปลี่ยนแปลง ขยาย หรือลดการประกอบกิจการ สถานที่หรือเครื่องจักรของกิจการที่เป็นอันตรายต่อสุขภาพ (แบบ อก.5) เล่มที่.....เลขที่.....ปี.....(ถ้ามี)
- 3. ใบแทนใบอนุญาตประกอบกิจการที่เป็นอันตรายต่อสุขภาพ (แบบ อก.7) เล่มที่.....เลขที่.....ปี.....(ถ้ามี)
- 4. สำเนาบัตรประจำตัวประชาชนและสำเนาทะเบียนบ้านของผู้รับใบอนุญาต
- 5. หนังสือมอบอำนาจที่ถูกต้องตามกฎหมาย พร้อมสำเนาบัตรประจำตัวประชาชนของผู้มอบอำนาจและผู้รับมอบอำนาจ (กรณีผู้รับใบอนุญาตไม่สามารถมายื่นคำขอด้วยตนเองได้)
- 6. หลักฐานการแจ้งขอเลิกการประกอบกิจการของหน่วยงานที่เกี่ยวข้อง เช่น กระทรวงพาณิชย์ กรมสรรพากร กรมโรงงานอุตสาหกรรม กระทรวงอุตสาหกรรม (ถ้ามี)

ข้าพเจ้าขอรับรองว่าไม่มีค่าธรรมเนียมค้างชำระจากการประกอบกิจการ ก่อนเลิกการประกอบกิจการ และข้อความที่ระบุไว้ในแบบคำขอนี้ เป็นความจริงทุกประการ

(ลงชื่อ).....ผู้รับใบอนุญาต
(.....)

แบบสำรวจสถานประกอบการ “กิจการที่เป็นอันตรายต่อสุขภาพ”

ส่วนที่ 1 ข้อมูลทั่วไป

- 1.1 ชื่อสถานประกอบการ.....
- 1.2 ชื่อเจ้าของ.....
(ระบุชื่อผู้เป็นเจ้าของดำเนินการจริง)
- 1.3 ชื่อผู้ขอใบอนุญาต.....
(ระบุตามปรากฏในใบอนุญาต)
- 1.4 ที่ตั้งสถานประกอบการ.....
เลขที่.....หมู่.....ซอย.....ถนน.....
ตำบล/แขวง.....อำเภอ/เขต.....จังหวัด.....
โทรศัพท์.....โทรสาร.....
- 1.5 ปีที่เริ่มดำเนินการ พ.ศ.
- 1.6 ขนาดพื้นที่สถานประกอบการ
 1. พื้นที่ทั้งหมด.....ไร่
 2. พื้นที่อาคารประกอบการ.....ตารางเมตร

ส่วนที่ 2 ข้อมูลการประกอบกิจการ

2.1 ใบอนุญาตประกอบกิจการที่เป็นอันตรายต่อสุขภาพ

มี ซึ่งอยู่ในประเภท

- 1 กิจการที่เกี่ยวกับการเลี้ยงสัตว์
- 2 กิจการที่เกี่ยวกับสัตว์ และผลิตภัณฑ์
- 3 กิจการที่เกี่ยวกับอาหาร เครื่องดื่ม น้ำดื่ม
- 4 กิจการที่เกี่ยวกับยา เวชภัณฑ์ อุปกรณ์การแพทย์ เครื่องสำอาง ผลิตภัณฑ์ชำระล้าง
- 5 กิจการที่เกี่ยวกับการเกษตร
- 6 กิจการที่เกี่ยวกับโลหะหรือแร่
- 7 กิจการที่เกี่ยวกับยานยนต์ เครื่องจักรหรือเครื่องกล
- 8 กิจการที่เกี่ยวกับไม้
- 9 กิจการที่เกี่ยวกับการบริการ
- 10 กิจการที่เกี่ยวกับสิ่งทอ
- 11 กิจการที่เกี่ยวกับหิน ดิน ทราาย ซีเมนต์ หรือวัสดุที่คล้ายคลึง
- 12 กิจการที่เกี่ยวกับปิโตรเลียม ถ่านหิน สารเคมี
- 13 กิจการอื่น ๆ

ไม่มี (กรณีอยู่ระหว่างกำลังดำเนินการขออนุญาตให้หมายความว่ามี)

2.2 ประเภทกิจการที่ประกอบ (กรณีไม่มีใบอนุญาต)

.....
.....
.....

2.3 ช่วงเวลาประกอบกิจการ

1. (วัน/เวลาทำการปกติ) วันเริ่ม.....สิ้นสุด.....
เวลาเริ่ม.....น. สิ้นสุด.....น.
2. (วัน/เวลาพิเศษ) เฉลี่ย.....วันต่อเดือน
เวลาเริ่ม.....น. สิ้นสุด.....น.

2.4 วัตถุประสงค์ที่ใช้ในกระบวนการผลิต (รวมทั้งเชื้อเพลิง น้ำ และอื่น ๆ ทั้งหมดที่ใช้ในกระบวนการ)

1. ชนิด.....ปริมาณการใช้.....ต่อวัน
2. ชนิด.....ปริมาณการใช้.....ต่อวัน
3. ชนิด.....ปริมาณการใช้.....ต่อวัน
4. ชนิด.....ปริมาณการใช้.....ต่อวัน
5. ชนิด.....ปริมาณการใช้.....ต่อวัน

2.5 จำนวนคนงานทั้งหมด.....คน

ชาย.....คน หญิง.....คน

การทำงาน (ใน 1 วัน)กะ กะละ.....ชั่วโมง

ส่วนที่ 3

อนามัยสิ่งแวดล้อมของสถานประกอบการ

3.1 สถานที่ตั้งของสถานประกอบการ

1. ห่างจากชุมชน หรือที่พักอาศัย (ที่ใกล้ที่สุด).....เมตร
2. ห่างจากสถานที่สำคัญ ได้แก่
 - สถานที่ราชการ.....เมตร
 - สถานศึกษา.....เมตร
 - สถานพยาบาล.....เมตร
 - ศาสนสถาน.....เมตร
 - อื่น ๆ ระบุ.....

3.2 โครงสร้างอาคารของสถานประกอบการ (บรรยายลักษณะ โดยพิจารณาความเหมาะสมที่จะประกอบกิจการอย่างปลอดภัยและถูกสุขลักษณะ) ความมั่นคง แข็งแรงของอาคารประกอบการ

.....
.....
.....

คู่มือ การปฏิบัติงาน ควบคุมกิจการที่เป็นอันตรายต่อสุขภาพ สำหรับเจ้าหน้าที่ปฏิบัติงาน

สภาพพื้น.....

 ฝาผนัง.....

 เพดาน.....

 มีการแบ่งพื้นที่เป็นสัดส่วน (ดูความปลอดภัย และความเหมาะสม)

 มีประตูหรือทางออกที่สะดวกและเพียงพอ (ตาม พ.ร.บ.อาคาร หรือ พ.ร.บ.โรงงาน)

 การระบายอากาศ.....

 แสงสว่าง.....

ส่วนที่ 4 การประเมินความเสี่ยงต่อสุขภาพ
 ตารางที่ 4.1 การวิเคราะห์สิ่งคุกคาม

กระบวนการผลิต กรรมวิธีการผลิต	สิ่งคุกคามสุขภาพ	สิ่งคุกคามสุขภาพ		จำนวนผู้ปฏิบัติงาน
		มี	ไม่มี	
<u>ขั้นตอนที่ 1</u>	- อากาศ	<input type="checkbox"/>	<input type="checkbox"/>	
	- น้ำ	<input type="checkbox"/>	<input type="checkbox"/>	
	- เสียง	<input type="checkbox"/>	<input type="checkbox"/>	
	- แสง	<input type="checkbox"/>	<input type="checkbox"/>	
<u>ขั้นตอนที่ 2</u>	- ความร้อน	<input type="checkbox"/>	<input type="checkbox"/>	
	- ความสั่นสะเทือน	<input type="checkbox"/>	<input type="checkbox"/>	
	- สารเคมีโลหะหนัก	<input type="checkbox"/>	<input type="checkbox"/>	
	- รังสี	<input type="checkbox"/>	<input type="checkbox"/>	
	- ฝุ่นละออง	<input type="checkbox"/>	<input type="checkbox"/>	
	- ลัดวันนำโรคหรือการแพร่เชื้อโรค	<input type="checkbox"/>	<input type="checkbox"/>	
	- อุบัติเหตุ	<input type="checkbox"/>	<input type="checkbox"/>	

ตารางที่ 4.2 การประเมินความเสี่ยง

กระบวนการผลิต กรรมวิธีการผลิต	สิ่งคุกคาม สุขภาพ	โอกาสที่สิ่งคุกคามจะ เกิดอันตราย 1 = ไม่น่าเกิด 2 = เกิดขึ้นได้น้อย 3 = เกิดขึ้นได้มาก	ระดับความรุนแรง ของอันตราย 1 = อันตรายเล็กน้อย 2 = อันตรายปานกลาง 3 = อันตรายร้ายแรง	ระดับ ความเสี่ยง
<u>ขั้นตอนที่ 1</u>				
<u>ขั้นตอนที่ 2</u>				

ส่วนที่ 5 การจัดการความเสี่ยงต่อสุขภาพ (ป้องกันสิ่งแวดล้อมและสุขภาพ)

5.1 ระบบการจัดการป้องกันมลพิษหรือปัจจัยเสี่ยงจากการประกอบกิจการ (พิจารณาตามลักษณะการประกอบกิจการ และมลพิษที่เกิดขึ้น) อธิบาย ระบุระบบป้องกัน

ฝุ่นละออง.....
.....
น้ำเสีย.....
.....
ก๊าซ ไอร์ระเหย.....
.....
อื่น ๆ ระบุ.....
.....

5.2 อุปกรณ์ป้องกันส่วนบุคคล (พิจารณาความเหมาะสม/ใช้หรือไม่)

เสียง.....

ความร้อน.....

รังสี.....

ความลื่นสะเทือน.....

ก๊าซ ไอระเหย.....

อื่น ๆ ระบุ.....

5.3 สภาพการสุขาภิบาลในสถานประกอบการที่ควรปรับปรุง

1.

2.

3.

ส่วนที่ 6

สรุปภาพรวมของสถานประกอบการ.....

สิ่งที่ต้องแก้ไขปรับปรุง เร่งด่วน

สิ่งที่ต้องแก้ไขปรับปรุง.....

สิ่งที่ควรปรับปรุง.....

ชื่อผู้สำรวจ.....

ตำแหน่ง.....

วันที่...../...../.....

บทที่ ๒ เหตุเดือดร้อนรำคาญ

ความหมายและการดำเนินงาน

แต่เดิมตามพระราชบัญญัติการสาธารณสุข พ.ศ.๒๔๘๔ ได้กำหนดลักษณะต่างๆ ที่ถือว่าเป็นเหตุรำคาญ แต่มีเงื่อนไขจะต้องมีผู้ร้องเรียนก่อน จึงจะดำเนินการตามกฎหมายได้ ซึ่งพระราชบัญญัติการสาธารณสุข พ.ศ. ๒๕๓๕ ได้บัญญัติเพิ่มเติมในมาตรา ๒๕ ว่า “ในกรณีที่มีเหตุที่ยังไม่ก่อความเดือดร้อนแก่ผู้อาศัยในบริเวณใกล้เคียง หรือผู้ต้องประสบเหตุนั้นๆ ดังต่อไปนี้ ให้ถือว่าเป็นเหตุรำคาญ” แม้จะเป็นเหตุที่ยังไม่ก่อความเดือดร้อน เพียงแต่อาจก่อให้เกิดและยังไม่มีกรร้องเรียนของผู้อยู่อาศัยในบริเวณใกล้เคียงก็ตาม เมื่อเจ้าหน้าที่ไปประสบเหตุซึ่งกำหนดไว้ในมาตรา ๒๕ ก็สามารถดำเนินการตามกฎหมายได้ ลักษณะที่มาตรา ๒๕ กำหนดว่าเป็นเหตุรำคาญนั้น ได้แก่

๑.๑ แหล่งน้ำ ทางระบายน้ำ ที่อาบน้ำ ส้วม หรือที่ใส่มูลหรือเถ้า หรือสถานที่อื่นใดซึ่งอยู่ในทำเลไม่เหมาะสม สกปรก มีการสะสมหรือหมักหมมสิ่งของ มีการเททิ้งสิ่งใดเป็นเหตุให้มีกลิ่นเหม็นหรือละอองสารเป็นพิษหรือเป็นหรือน่าจะเป็นที่เพาะพันธุ์พาหะนำโรคหรือก่อให้เกิดความเสื่อมหรืออาจเป็นอันตรายต่อสุขภาพ

๑.๒ การเลี้ยงสัตว์ในที่หรือโดยวิธีใด หรือมีจำนวนเกินสมควรจนเป็นเหตุให้เสื่อมหรือเป็นอันตรายต่อสุขภาพ ซึ่งหมายถึงการเลี้ยงสัตว์ที่ถูกต้องตามกฎหมาย กล่าวคือ ต้องขออนุญาตตามหมวด ๗ เรื่อง กิจการที่เป็นอันตรายต่อสุขภาพ และเป็นการเลี้ยงสัตว์ที่ไม่ฝ่าฝืนข้อบัญญัติท้องถิ่นที่ออกตามหมวด ๖ หากมีการฝ่าฝืนบทบัญญัติตามหมวด ๖ หรือหมวด ๗ ดังกล่าว เจ้าพนักงานท้องถิ่นก็สามารถดำเนินการโดยอาศัยอำนาจตามมาตรา ๔๕ และมาตรา ๕๙ สั่งให้ปรับปรุงแก้ไขหรือสั่งพักใช้ใบอนุญาตได้โดยไม่ต้องรอให้เป็นเรื่องเหตุรำคาญ

๑.๓ อาคารอันเป็นที่อยู่อาศัยของคนหรือสัตว์ โรงงานหรือสถานที่ประกอบการใด ไม่มีการระบายอากาศ การระบายน้ำ การกำจัดสิ่งปฏิกูล หรือการควบคุมสารพิษหรือมีแต่ไม่มีการควบคุมให้ปราศจากกลิ่นเหม็นหรือละอองสารเป็นพิษอย่างเพียงพอ จนเป็นเหตุให้เสื่อมหรืออาจเป็นอันตรายต่อสุขภาพ ซึ่งครอบคลุมอาคารที่พักอาศัย โรงงานและสถานประกอบการทุกประเภททั้งที่เป็นและไม่เป็นกิจการอันเป็นอันตรายต่อสุขภาพจะต้องไม่ก่อให้เกิดภาวะดังกล่าว

๑.๔ การกระทำใดๆ อันเป็นเหตุให้เกิดกลิ่น แสง รังสี เสียง ความร้อน สิ่งมีพิษ ความสั่นสะเทือน ฝุ่นละออง เขม่า เถ้า หรือกรณีอื่นใด จนเป็นเหตุให้เสื่อมหรืออาจเป็นอันตรายต่อสุขภาพ ซึ่งหมายถึงกิจกรรมทุกชนิด ไม่ว่าจะเป็นการกระทำของบุคคล กลุ่มบุคคล หน่วยงาน สถานประกอบการ หรือโรงงานก็ตาม

๑.๕ เหตุอื่นใดที่รัฐมนตรีกำหนดโดยประกาศในราชกิจจานุเบกษา ซึ่งเป็นการเปิดช่องไว้ของกฎหมาย กรณีที่ลักษณะของเหตุรำคาญ ๔ ประการข้างต้น ยังไม่สามารถครอบคลุมปัญหาทั้งหมดได้ ก็อาจเสนอให้ ออกเป็นประกาศกระทรวงเพิ่มเติม โดยอำนาจของรัฐมนตรีว่าการกระทรวงสาธารณสุขได้

รายละเอียดขั้นตอนการปฏิบัติงาน

๑. ระยะเตรียมการ

๑.๑ กำหนดผู้รับผิดชอบ

เพื่อให้การดำเนินการจัดการเหตุรำคาญ มีระบบการทำงานที่มีประสิทธิภาพ องค์กรปกครองส่วนท้องถิ่น จึงต้องกำหนดและแต่งตั้งให้มีคณะทำงานจัดการปัญหาเหตุรำคาญหรือมีการมอบหมายเจ้าหน้าที่ผู้รับผิดชอบงานด้านเหตุรำคาญของหน่วยงานที่จัดเจนเป็นลายลักษณ์อักษร โดยเจ้าพนักงานท้องถิ่นพิจารณาแต่งตั้งผู้ที่มีความรู้ทางด้านสาธารณสุข (อนามัยสิ่งแวดล้อม) มีประสบการณ์ในการทำงานหรือผ่านการอบรมหลักสูตรการจัดการเหตุรำคาญหรือหลักสูตรที่เกี่ยวข้อง เช่น หลักสูตรพื้นฐานการจัดการเหตุรำคาญ หลักสูตรการจัดการและแก้ไขเหตุรำคาญ หลักสูตรอนามัยสิ่งแวดล้อมพื้นฐาน เป็นต้น โดยองค์กรปกครองส่วนท้องถิ่นสามารถแต่งตั้งคณะทำงาน/คณะกรรมการประกอบด้วยหน่วยงานต่างๆในพื้นที่ที่เกี่ยวข้อง เช่น สำนักงานทรัพยากรธรรมชาติและสิ่งแวดล้อมจังหวัด สำนักงานสาธารณสุขจังหวัด อุตสาหกรรมจังหวัด ปศุสัตว์จังหวัด และผู้เชี่ยวชาญในด้านนั้นๆ เป็นต้น ทั้งนี้ เพื่อให้สามารถจัดการปัญหาเหตุรำคาญได้อย่างมีประสิทธิภาพ

๒. ระยะดำเนินการ

๒.๑. การรับเรื่องร้องเรียนเหตุเดือดร้อนรำคาญ

องค์กรปกครองส่วนท้องถิ่น ในฐานะเจ้าพนักงานท้องถิ่น ตามพระราชบัญญัติการสาธารณสุข พ.ศ. ๒๕๓๕ มีบทบาทหน้าที่ในการตรวจสอบข้อเท็จจริงและแก้ไขปัญหาเหตุรำคาญที่เกิดขึ้นในพื้นที่รับผิดชอบ จะต้องจัดให้มี “ระบบรับเรื่องร้องเรียนเหตุเดือดร้อนรำคาญของหน่วยงาน” ซึ่งเป็นการเปิดช่องทางให้ประชาชนในพื้นที่ที่ได้รับผลกระทบจากปัญหาเหตุรำคาญสามารถแจ้งข้อมูลรายละเอียดปัญหาเหตุเดือดร้อนรำคาญต่างๆที่เกิดขึ้น เพื่อให้องค์กรปกครองส่วนท้องถิ่น และในฐานะเจ้าพนักงานท้องถิ่น ตามกฎหมายว่าด้วยการสาธารณสุข ซึ่งมีหน้าที่รับผิดชอบ ดูแลพื้นที่ที่มีประชาชนได้รับความเดือดร้อนรำคาญ ซึ่งอาจส่งผลกระทบต่อสุขภาพของประชาชน

๒.๒. การมอบหมายเจ้าหน้าที่ผู้รับผิดชอบพิจารณาดำเนินการตรวจสอบข้อเท็จจริง

เมื่อองค์กรปกครองส่วนท้องถิ่น ได้รับแจ้งเรื่องร้องเรียนเหตุรำคาญผ่านช่องทางการรับเรื่องร้องเรียน ต่างๆ ผู้บริหารหน่วยงานต้องพิจารณาสั่งการหรือมอบหมายให้เจ้าหน้าที่ผู้รับผิดชอบพิจารณาดำเนินการตรวจสอบข้อเท็จจริงโดยเร็ว

๒.๓. ลงพื้นที่ดำเนินการตรวจสอบข้อเท็จจริงตามข้อร้องเรียน

โดยทั่วไปเจ้าพนักงานตามกฎหมายว่าด้วยการสาธารณสุข จะเป็นผู้รับผิดชอบงานเหตุรำคาญของหน่วยงาน เมื่อได้รับเรื่องร้องเรียนเหตุเดือดร้อนรำคาญแล้ว จะต้องดำเนินการตรวจสอบข้อเท็จจริงจากข้อมูลที่ได้รับแจ้ง เช่น ชื่อ ที่อยู่ ของผู้ร้องเรียน ประเด็นการร้องเรียน และข้อมูลผู้ถูกร้องเรียน เป็นต้น เพื่อให้ได้รับข้อเท็จจริงที่ถูกต้องครบถ้วน ก่อนลงพื้นที่เพื่อทำการตรวจวินิจฉัยเหตุรำคาญ หรือตรวจสอบข้อเท็จจริงในพื้นที่เกิดเหตุทั้งสถานที่ถูกร้องเรียน และผู้ร้องเรียน โดยใช้หลักทางวิชาการ เทคโนโลยี แล้วนำข้อมูลมาทำการเรียบเรียง วิเคราะห์และแปลผลเพื่อหาข้อสรุป โดยเทียบเคียงตามกฎหมาย หรือมาตรฐานทั้งในและต่างประเทศ

๒.๔. การเรียบเรียง วิเคราะห์ แปลผล และติดตาม

เจ้าหน้าที่ผู้รับผิดชอบ นำข้อเท็จจริงต่างๆ และพยานหลักฐานทุกชนิดจากการลงพื้นที่ ตรวจสอบทั้งข้อมูลสภาพแวดล้อมของสถานที่เกิดเหตุ เช่น สภาพปัญหา สภาพภูมิประเทศ สภาพทาง อุดุนิยมวิทยา สภาพพื้นที่ข้างเคียง ขั้นตอนหรือกระบวนการที่อาจก่อให้เกิดปัญหา และข้อมูลจากบุคคลที่เกี่ยวข้อง เช่น ผู้ก่อเหตุ ผู้ร้องเรียน ผู้ที่อยู่อาศัยข้างเคียง เป็นต้น โดยมีการบันทึกข้อมูลอย่างละเอียด รวมถึงการตรวจวัด ทางสิ่งแวดล้อม จากนั้นจึงนำข้อมูลทั้งหมดมาวิเคราะห์ สังเคราะห์ และแปลผลโดยเทียบเคียงตามมาตรฐานของ กฎหมาย โดยต้องวินิจฉัยให้ได้ว่าเหตุร้องเรียนที่เกิดขึ้นถือเป็นเหตุรำคาญตามมาตรา ๒๕ แห่งพระราชบัญญัติ การสาธารณสุข พ.ศ.๒๕๓๕ หรือไม่ อย่างไร กรณีที่เหตุร้องเรียนไม่เป็นเหตุรำคาญ ตามมาตรา ๒๕ แห่งพระราชบัญญัติการสาธารณสุข พ.ศ.๒๕๓๕ ให้ทำการยุติเรื่อง โดยประสาน/แจ้งให้ผู้ร้องเรียนทราบผลการตรวจสอบข้อเท็จจริง หากไม่ทราบชื่อ นามสกุล หรือที่อยู่ของผู้ร้องเรียนแน่ชัด ให้ทำการประชาสัมพันธ์ผลการตรวจสอบดังกล่าวผ่านทางสื่อ ประชาสัมพันธ์ในรูปแบบต่างๆ เช่น เสียงตามสาย บอร์ดประชาสัมพันธ์ หรือหนังสือพิมพ์ชุมชน เป็นต้น กรณีเหตุร้องเรียนเป็นเหตุรำคาญ ตามมาตรา ๒๕ แห่งพระราชบัญญัติการสาธารณสุข พ.ศ. ๒๕๓๕ ให้พิจารณาว่าแหล่งที่ก่อให้เกิดเหตุรำคาญนั้น เข้าข่ายเป็นกิจการที่เป็นอันตรายต่อสุขภาพหรือกิจการ อื่นตามกฎหมายว่าด้วยการสาธารณสุขหรือไม่ อย่างไร ดังนี้

กรณีที่ ๑ เป็นเหตุรำคาญที่แหล่งที่ก่อให้เกิดเหตุรำคาญไม่ได้เป็นกิจการที่เป็นอันตรายต่อ สุขภาพหรือกิจการอื่นตามกฎหมายว่าด้วยการสาธารณสุข ให้เจ้าหน้าที่พิจารณาออกคำแนะนำตามแบบตรวจ แนะนำของเจ้าพนักงานตามกฎหมายว่าด้วยการสาธารณสุข พ.ศ.๒๕๓๕ (นส.๑) เพื่อให้ผู้ก่อเหตุปรับปรุงแก้ไขปัญหาเหตุรำคาญ โดยให้ระบุสาเหตุและข้อเท็จจริงที่ตรวจพบ ระบุข้อบกพร่องที่ต้องแก้ไข ข้อแนะนำในการแก้ไขพร้อมกำหนดเงื่อนไขเวลาในการแก้ไข ให้ลงลายมือชื่อรับทราบ (ผู้ตรวจและผู้ถูกตรวจ) มอบส่วนหนึ่งให้ผู้ถูกร้องเรียนไว้เป็นหลักฐาน อีกส่วนหนึ่งนำไปสรุปรายงานเสนอผู้บังคับบัญชา/เจ้าพนักงานท้องถิ่นพิจารณาต่อไป การติดตาม

ตรวจสอบและการออกคำสั่งทางปกครอง เมื่อครบกำหนดเงื่อนไขเวลาในการแก้ไขตามคำแนะนำ ให้เจ้าหน้าที่ลงพื้นที่ติดตามตรวจสอบ หากผู้ก่อเหตุไม่ดำเนินการแก้ไขเหตุรำคาญตามคำแนะนำ ของเจ้าหน้าที่ให้ดำเนินการออกคำสั่งทางปกครอง โดยอาศัยอำนาจตามมาตรา ๒๗ หรือ ๒๘ แห่งพระราชบัญญัติเดียวกัน แล้วแต่กรณี หากผู้ก่อเหตุปฏิบัติตามคำสั่งทางปกครอง และสามารถแก้ไขและระงับปัญหาเหตุรำคาญได้ ให้ทำการยุติเรื่องโดยแจ้งให้ผู้ร้องเรียนทราบ ในกรณีที่ผู้ก่อเหตุฝ่าฝืนไม่ปฏิบัติตามคำสั่งทางปกครอง หรือปฏิบัติเพียงบางส่วน ไม่ครบถ้วน ทำให้ปัญหาเหตุรำคาญยังคงอยู่เช่นเดิม ให้พิจารณาส่งเรื่องเพื่อเปรียบเทียบปรับและดำเนินคดีตามกฎหมายต่อไป

กรณีที่ ๒ เป็นเหตุรำคาญที่เกิดจากกิจการที่เป็นอันตรายต่อสุขภาพหรือกิจการอื่นตามกฎหมายว่าด้วยการสาธารณสุข และหากราชการส่วนท้องถิ่นได้ออกข้อบัญญัติท้องถิ่น เพื่อควบคุมกิจการตามกฎหมายว่าด้วยการสาธารณสุขแล้ว ให้เจ้าหน้าที่พิจารณาว่า กิจการดังกล่าวที่ก่อเหตุรำคาญนั้น ได้รับใบอนุญาตให้ประกอบกิจการจากเจ้าพนักงานท้องถิ่นตามกฎหมายว่าด้วยการสาธารณสุขหรือไม่ อย่างไร ดังนี้

- กรณีผู้ก่อเหตุ/สถานประกอบกิจการไม่ได้รับใบอนุญาตประกอบกิจการฯ ตามกฎหมายว่าด้วยการสาธารณสุข ถือเป็นความผิดสำเร็จ ตามมาตรา ๓๓ แห่งพระราชบัญญัติเดียวกัน ให้เจ้าหน้าที่ส่งเรื่องดำเนินคดีกับผู้ก่อเหตุ/ประกอบกิจการ

- กรณีผู้ก่อเหตุ ได้รับอนุญาตประกอบกิจการฯ จากเจ้าพนักงานท้องถิ่นแล้ว ให้เจ้าหน้าที่ที่พิจารณาออกคำแนะนำตามแบบตรวจแนะนำของเจ้าพนักงานตามพระราชบัญญัติการสาธารณสุข พ.ศ.๒๕๓๕ (นส.๑) เพื่อให้ผู้ก่อเหตุปรับปรุงแก้ไขปัญหาเหตุรำคาญ โดยให้ระบุสาเหตุและข้อเท็จจริงที่ตรวจพบ ระบุข้อบกพร่องที่ต้องแก้ไข ข้อแนะนำในการแก้ไขพร้อมกำหนดเงื่อนไขเวลาในการแก้ไข ให้ลงลายมือชื่อให้ทราบ (ผู้ตรวจและผู้รับตรวจ) มอบส่วนหนึ่งให้ผู้ถูกร้องเรียนไว้เป็นหลักฐาน อีกส่วนหนึ่งนำไปสรุปรายงานเสนอผู้บังคับบัญชา/เจ้าพนักงานท้องถิ่นพิจารณาต่อไป

๓. ระยะติดตามและประเมินผล

๓.๑. การจัดทำฐานข้อมูลเหตุรำคาญ

เจ้าหน้าที่ผู้รับผิดชอบงานเหตุรำคาญของหน่วยงาน ต้องมีการจัดทำระบบฐานข้อมูลเหตุรำคาญของหน่วยงาน โดยการรวบรวมข้อมูลปัญหาเหตุรำคาญที่เกิดขึ้นในพื้นที่รับผิดชอบแล้วนำข้อมูลมาจัดทำสถิติปัญหาเหตุรำคาญ โดยต้องแยกรายละเอียดข้อมูลประเภทเหตุรำคาญ สภาพปัญหา แหล่งที่ก่อให้เกิดปัญหา กลุ่มประชาชนที่เดือดร้อน ซึ่งอาจเป็นฐานข้อมูลประจำเดือน ประจำไตรมาส และประจำปี รวมทั้งการจัดลำดับประเภทเหตุรำคาญจากมากไปน้อย เพื่อสามารถนำข้อมูลทำการวิเคราะห์ และกำหนดรูปแบบการเฝ้าระวังปัญหาเหตุรำคาญที่เหมาะสมกับพื้นที่

๓.๒. การเฝ้าระวังและป้องกันปัญหาเหตุรำคาญ

ปัญหาเหตุรำคาญที่เกิดขึ้นในแต่ละพื้นที่มักมีความแตกต่างกัน ขึ้นอยู่กับสภาพสังคม เศรษฐกิจ และสิ่งแวดล้อม รวมทั้งความร่วมมือกันของไตรภาคี ได้แก่ ภาครัฐ ภาคเอกชน และชุมชน ดังนั้น หน่วยงานที่มีหน้าที่รับผิดชอบในแต่ละพื้นที่จำเป็นต้องทราบสถานการณ์ปัญหาในพื้นที่ของตนเองก่อน โดยอาจมีการจัดลำดับปัญหาก่อน แล้วจึงพิจารณาหาแนวทางแก้ไข ซึ่งมาตรการในการป้องกัน แก้ไขปัญหาที่สำคัญ คือ การเฝ้าระวังปัญหาเหตุรำคาญ การเฝ้าระวังจะทำให้ทราบว่าสถานการณ์ปัญหาในพื้นที่มีมากน้อยเพียงใด เพื่อจะได้สามารถกำหนดทิศทาง และแนวทางในการแก้ไขปัญหาได้อย่างถูกต้อง เหมาะสม ต่อไป

การควบคุมของราชการส่วนท้องถิ่น

๑.กฎหมายได้รับรองอำนาจของเจ้าพนักงานท้องถิ่นตามมาตรา ๒๖ ในการออกคำสั่งเป็นหนังสือ

- ๑.๑ ห้ามผู้หนึ่งผู้ใดก่อเหตุรำคาญ รวมทั้งการระงับเหตุรำคาญด้วย ทั้งในที่สาธารณะหรือในที่เอกชน
- ๑.๒ ให้ผู้หนึ่งผู้ใดดูแล ปรับปรุง บำรุงรักษา บรรดาถนน ทางบก ทางน้ำ รางระบายน้ำ คู คลอง และสถานที่ต่างๆในเขตของจนให้ปราศจากเหตุรำคาญ

๒. ในกรณีที่มีเหตุรำคาญเกิดขึ้นหรืออาจเกิดขึ้นในที่หรือทางสาธารณะ ตามมาตรา ๒๗ ให้อำนาจแก่เจ้าพนักงานท้องถิ่น ดังนี้

๒.๑. ออกคำสั่งเป็นหนังสือให้บุคคลที่เป็นต้นเหตุ/เกี่ยวข้องกับการก่อหรืออาจก่อให้เกิดเหตุรำคาญนั้นระงับ หรือป้องกันเหตุรำคาญภายในเวลาอันสมควร

๒.๒. ออกคำสั่งให้กระทำการเพื่อป้องกันมิให้เหตุรำคาญเกิดขึ้นอีกในอนาคต โดยกำหนดวิธีการไว้ในคำสั่งระงับเหตุรำคาญก็ได้

๒.๓. ถ้าผู้รับคำสั่งไม่ปฏิบัติตามคำสั่งและเหตุรำคาญนั้นอาจเกิดอันตรายอย่างร้ายแรงต่อสุขภาพ ให้เจ้าพนักงานท้องถิ่นเข้าระงับเหตุนั้น และจัดการตามความจำเป็นเพื่อป้องกันมิให้เกิดขึ้นอีกก็ได้ โดยผู้ได้รับคำสั่งเป็นผู้เสียค่าใช้จ่าย

๓. ในกรณีที่มีเหตุรำคาญเกิดขึ้นในสถานที่เอกชน กฎหมาย ตามมาตรา ๒๘ ให้อำนาจแก่เจ้าพนักงานท้องถิ่นเช่นเดียวกับกรณี ข้อ ๒ ทั้งข้อ ๒.๑. และข้อ ๒.๒.

๓.๑. ออกคำสั่งเป็นหนังสือให้บุคคลที่เป็นต้นเหตุ/เกี่ยวข้องกับการก่อหรืออาจก่อให้เกิดเหตุรำคาญนั้นระงับ หรือป้องกันเหตุรำคาญภายในเวลาอันสมควร

๓.๒. ออกคำสั่งให้กระทำการเพื่อป้องกันมิให้เหตุรำคาญเกิดขึ้นอีกในอนาคต โดยกำหนดวิธีการไว้ในคำสั่งระงับเหตุรำคาญก็ได้

๓.๓. ถ้าผู้รับคำสั่งไม่ปฏิบัติตามคำสั่ง ก็เข้าระงับและจัดการตามความจำเป็นเพื่อป้องกันมิให้เกิดขึ้นอีกก็ได้ และถ้าการนั้นเกิดจากการกระทำหรือละเลย หรือการผ่อนผันของเจ้าของหรือผู้ครอบครองสถานที่นั้น เจ้าของหรือผู้ครอบครองสถานที่นั้นก็ต้องเสียค่าใช้จ่ายด้วย

๓.๔. กรณีที่เหตุรำคาญนั้นอาจเป็นอันตรายร้ายแรงต่อสุขภาพหรือมีผลกระทบต่อสภาวะความเป็นอยู่ที่เหมาะสมกับการดำรงชีพ เจ้าพนักงานท้องถิ่นมีอำนาจออกคำสั่งห้ามมิให้เจ้าของหรือผู้ครอบครองใช้หรือยินยอมให้บุคคลใดใช้สถานที่นั้น ทั้งหมดหรือบางส่วนก็ได้ จนกว่าจะเป็นที่พอใจว่าได้ระงับเหตุรำคาญนั้นแล้ว

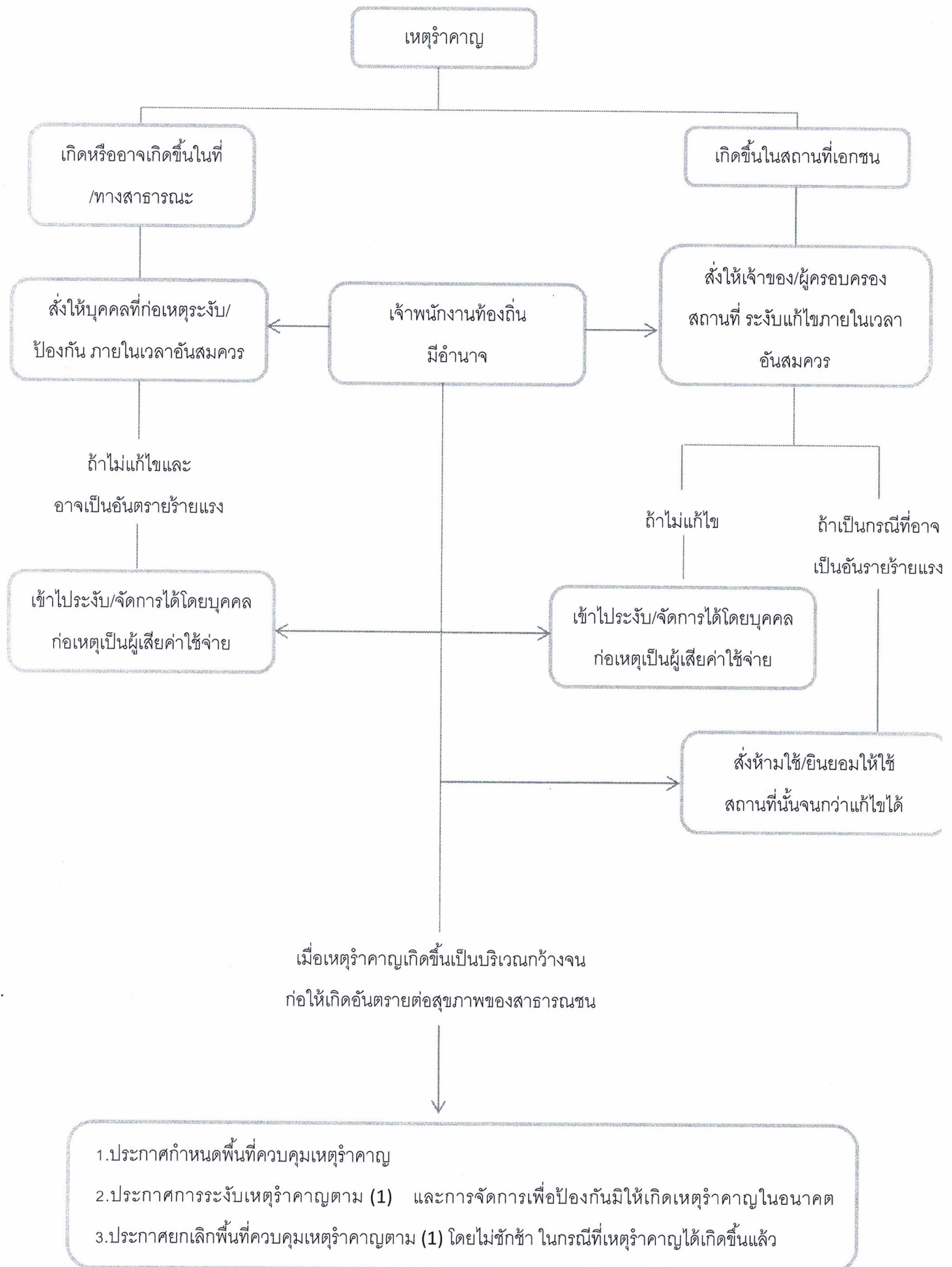
๔. ในกรณีที่มีเหตุรำคาญเกิดขึ้นตามมาตรา ๒๗ หรือมาตรา ๒๘ เกิดขึ้นเป็นบริเวณกว้างจนก่อให้เกิดอันตรายต่อสุขภาพของสาธารณชน เจ้าพนักงานท้องถิ่นมีอำนาจตามมาตรา ๒๘/๑ ประกาศกำหนดให้บริเวณดังกล่าวเป็นพื้นที่ควบคุมเหตุรำคาญ ทั้งนี้ ให้เป็นไปตามหลักเกณฑ์ และวิธีการที่กำหนดในประกาศกระทรวง รวมทั้งเจ้าพนักงานท้องถิ่นมีอำนาจประกาศกำหนดการระงับเหตุรำคาญ การจัดการตามความจำเป็นเพื่อป้องกันมิให้เหตุรำคาญนั้นเกิดขึ้นอีกในอนาคต และหากเหตุรำคาญถูกระงับแล้ว ให้เจ้าพนักงานท้องถิ่นประกาศยกเลิกพื้นที่ควบคุมเหตุรำคาญนั้นโดยไม่ชักช้า

ข้อสังเกต

-มาตรา ๒๖ เป็นบทบัญญัติที่รับรองอำนาจเจ้าพนักงานท้องถิ่นให้สั่งให้บุคคลใดระงับเหตุรำคาญหรือดูแลปรับปรุง บำรุงรักษา ถนน ทางน้ำและอื่นๆ ในเขตของตนได้แต่ไม่มีสภาพบังคับโดยตรงเพราะไม่มีบทกำหนดโทษไว้ อย่างไรก็ตามเจ้าพนักงานท้องถิ่นสามารถใช้อำนาจดำเนินการตามมาตรา ๔๕ ได้ ฐานไม่ปฏิบัติตามคำสั่งเจ้าพนักงานท้องถิ่น

-กรณี เกิดเหตุรำคาญในที่หรือทางสาธารณะ ต้องเป็นเหตุรำคาญที่อาจเกิดอันตรายร้ายแรงต่อสุขภาพ กฎหมายจึงจะให้อำนาจในการเข้าไประงับและจัดการตามความจำเป็นได้แต่กรณีเกิดในสถานที่เอกชน ไม่จำเป็นต้องเป็นเหตุที่อาจเกิดอันตรายอย่างร้ายแรงต่อสุขภาพ ก็มีอำนาจเข้าไประงับและจัดการสถานที่เอกชนได้ และถ้าอาจเกิดอันตรายร้ายแรงต่อสุขภาพ กฎหมายยังให้อำนาจ สั่งห้ามใช้อาคาร/สถานที่ได้ จนกว่าจะแก้ไขแล้วเสร็จ

แผนผังการแสดงการควบคุมของเจ้าพนักงานท้องถิ่นในเรื่องเหตุรำคาญ



แบบฟอร์มที่เกี่ยวข้อง

แบบฟอร์มที่เกี่ยวข้อง

- ตัวอย่างแบบตรวจแนะนำของเจ้าพนักงานตามพระราชบัญญัติการสาธารณสุข พ.ศ. 2535
- ตัวอย่างแบบฟอร์มการรับเรื่องร้องเรียน (แบบ ทก.01)
- ตัวอย่างแบบรายงานข้อมูลการร้องเรียนปัญหาเหตุรำคาญ (แบบ ทก.02)
- ตัวอย่างแบบฟอร์มทะเบียนสรุปการแก้ไขปัญหาเหตุรำคาญ (แบบ ทก.03)
- ตัวอย่างแบบสอบสวนเหตุรำคาญ (แบบ ทก.04)

แบบฟอร์มการรับเรื่องร้องเรียน

หน่วยงาน

วันที่รับเรื่อง

ข้อมูลของผู้ร้องเรียน

1. ชื่อ-สกุล ผู้ร้องเรียน.....
2. สถานที่ตั้ง/ที่พักอาศัย.....
3. เบอร์โทรศัพท์..... มีมือถือ.....
4. ข้อร้องเรียน () ปัญหาเสียงดัง () ปัญหากลิ่นเหม็น
 () ปัญหาฝุ่นละออง () ปัญหา น้ำเสีย/น้ำทิ้ง
 () ปัญหาเสียงและกลิ่น () ปัญหาเสียงและฝุ่นละออง
 () ปัญหาเสียงและน้ำเสีย () ปัญหาฝุ่นละอองและกลิ่น
 () ปัญหาฝุ่นละอองและน้ำเสีย () ปัญหากลิ่นเหม็นและน้ำเสีย
 () ปัญหาขยะ/ขยะอันตราย () ปัญหาอื่น ๆ (ระบุ)
5. สภาพปัญหาที่ได้รับ (โดยสรุป)
6. ช่วงเวลาที่ได้รับปัญหา
7. เคยแจ้งข้อร้องเรียนไปยังหน่วยงานที่รับผิดชอบ () เคย () ไม่เคย

ข้อมูลของผู้ถูกร้องเรียน/ผู้ก่อเหตุรำคาญ

1. ชื่อผู้ถูกร้องเรียน/ผู้ก่อเหตุรำคาญ.....
2. สถานที่ตั้ง.....
3. ประกอบกิจการที่เป็นอันตรายต่อสุขภาพ
 () กิจการที่เป็นอันตรายต่อสุขภาพประเภท.....
 () กิจการอื่น (เช่น สถานที่จำหน่ายอาหาร , ตลาด , วัด เป็นต้น).....
 () ไม่ใช่กิจการ
4. ลักษณะการกระทำ/กระบวนการผลิต (โดยสรุป)

ลงชื่อ.....ผู้รับเรื่อง

(.....)

ตำแหน่ง

ลงชื่อ.....ผู้บังคับบัญชา

(.....)

ตำแหน่ง

แบบรายงานข้อมูลการร้องเรียนปัญหาหนี้การค้าด้านสิ่งแวดล้อม
รวบรวมข้อมูลโดยหน่วยงาน.....ประจำเดือน.....

ลำดับ	ประเภทของเหตุร้องเรียน	จำนวน เหตุร้องเรียน (เรื่อง)	สาเหตุการร้องเรียนมาจาก			จัดเป็นหนี้การค้า จริงตามกฎหมาย (ราย)	การระงับหนี้การค้า		หมายเหตุ
			กิจการตามกฎหมายว่าด้วยการสาธารณสุข	กิจการที่เป็นอันตรายต่อสุขภาพ (ราย)	กิจการอื่น (ราย)		ยุติ (ราย)	ไม่ยุติ (ราย)	
1	เสียงดัง								
2	กลิ่นเหม็น/สารระเหย								
3	ฝุ่นละออง								
4	เสียงดังและกลิ่นเหม็น								
5	เสียงดังและฝุ่น								
6	เสียงดัง กลิ่นเหม็น และฝุ่น								
7	น้ำเสีย								
8	ขยะ/ขยะอันตราย								
9	อื่นๆ (ระบุ)								
รวม		0	0	0	0	0	0	0	0

ทะเบียนสรุปการแก้ไขปัญหาเหตุการณ์ ประจำเดือน ประจำปีงบประมาณ.....
หน่วยงาน

ลำดับ	ชื่อ-สกุลผู้ก่อเหตุ (ตัวอย่าง) นาย ก. อิมสบาย คำร้องเลขที่ 95/2554 ลงวันที่ 15 เมษายน 2554	ประเภทเหตุการณ์	วัน/เดือน/ปี ที่ตรวจสอบ	ปัญหาหลักที่เกิดขึ้น	รายละเอียดข้อเสนอนะ/ คำสั่งเจ้าพนักงานท้องถิ่น	ผลการดำเนินการ	วัน/เดือน/ปี แจ้งผู้ร้องเรียน	หมายเหตุ
1		จำหน่ายอาหารตามสั่ง	19 เมษายน 2554	กลิ่นเหม็นจากอาหาร ประกอบปรุงอาหาร	คำแนะนำ 1. ให้มาตรการป้องกันกลิ่น จากการประกอบปรุงอาหาร 2. ควบคุมปัญหาเสียงดังจากการ ประกอบกิจการ 3. ให้กำหนดมาตรการในการกำจัด เศษขยะมูลฝอย ไม่ให้ตกค้าง ภายในสถานประกอบกิจการ	- แก้ไขเรียบร้อย - ยุติเรื่อง	1 มิถุนายน 2554	ประสานแจ้ง ทางโทรศัพท์
2

แบบสอบถามเหตุรำคาญ

หน่วยงาน.....

ข้อมูลทั่วไปของผู้ร้องเรียน

1. ชื่อ-สกุล ผู้ร้องเรียน.....
2. เลขที่บัตรประชาชน
3. อายุ.....ปี เพศ ลักษณะงานที่ทำ.....
4. ที่อยู่ขณะได้รับปัญหาบ้านเลขที่..... หมู่.....ตำบล.....
อำเภอ.....จังหวัด.....

() อยู่ในเทศบาลนคร () อยู่ในเทศบาลเมือง () อยู่ในเทศบาลตำบล () อยู่ใน อบต.

5. ภูมิลำเนาอยู่บ้านเลขที่..... หมู่.....ตำบล.....
อำเภอ.....จังหวัด.....

() อยู่ในเทศบาลนคร () อยู่ในเทศบาลเมือง () อยู่ในเทศบาลตำบล () อยู่ใน อบต.

6. ผู้ร้องเรียนป่วยหรือไม่ () ป่วย ด้วยโรค () ไม่ป่วย
7. เบอร์โทรศัพท์.....มือถือ.....

ข้อมูลการได้รับปัญหา

1. ในช่วงอาทิตย์ที่ผ่านมาท่านได้รับปัญหาความเดือดร้อนหรือไม่
() ได้รับปัญหา () ไม่ได้รับปัญหา
2. ปัญหาที่ได้รับ () ปัญหาเสียงดัง () ปัญหาสารเคมีระเหยในบรรยากาศ
() ปัญหาฝุ่นละออง () ปัญหาน้ำเสียน้ำเหม็น
() ปัญหากลิ่นเหม็น () ปัญหาขยะมูลฝอย
() ปัญหาอื่น ๆ (ระบุ)

3. ในกรณีที่ได้รับปัญหา ส่งผลกระทบต่อสุขภาพอย่างไร
() ปวดศีรษะ () คลื่นไส้ อาเจียน () มีผื่นแดงที่ผิวหนัง
() หายใจไม่สะดวก () แสบจมูก () เจ็บคอ
() แสบตา () น้ำมูกไหล () ปวดหู
() กระสับกระส่าย () นอนไม่หลับ
() อื่น ๆ (ระบุ).....

3. ลักษณะการได้รับ (โดยสรุป)

.....

.....

4. ช่วงเวลาที่ได้รับปัญหา

5. การสอบถามข้อเท็จจริงจากประชาชนที่อาศัยใกล้เคียง เกี่ยวกับปัญหาความเดือดร้อนที่ได้รับ

5.1 ชื่อ-สกุล.....บ้านเลขที่.....หมู่.....

ตำบล.....อำเภอ.....จังหวัด.....

อายุปี เพศ.....อาชีพ.....

ลักษณะปัญหาที่ได้รับ.....

.....

5.2 ชื่อ-สกุล.....บ้านเลขที่.....หมู่.....

ตำบล.....อำเภอ.....จังหวัด.....

อายุปี เพศ.....อาชีพ.....

ลักษณะปัญหาที่ได้รับ.....

.....

5.3 ชื่อ-สกุล.....บ้านเลขที่.....หมู่.....

ตำบล.....อำเภอ.....จังหวัด.....

อายุปี เพศ.....อาชีพ.....

ลักษณะปัญหาที่ได้รับ.....

.....

5.4 ชื่อ-สกุล.....บ้านเลขที่.....หมู่.....

ตำบล.....อำเภอ.....จังหวัด.....

อายุปี เพศ.....อาชีพ.....

ลักษณะปัญหาที่ได้รับ.....

.....

6. ข้อมูลสภาพปัญหาในขณะที่เจ้าหน้าที่สอบสวนเหตุรำคาญ

.....

.....

ข้อมูลของผู้ถูกร้องเรียน/ผู้ก่อเหตุรำคาญ

1. ชื่อผู้ถูกร้องเรียน/ผู้ก่อเหตุรำคาญ.....
 2. ประกอบกิจการที่เป็นอันตรายต่อสุขภาพ กลุ่มกิจการ..... ประเภท.....
 3. ใบอนุญาตประกอบกิจการฯจาก..... เล่มที่..... เลขที่
 4. สถานที่ตั้งเลขที่..... หมู่..... ตำบล..... อำเภอ.....
จังหวัด.....
 5. ประกอบกิจการในช่วงเวลา..... ตั้งแต่วัน..... ถึงวัน.....
 6. จำนวนพนักงาน/ผู้ปฏิบัติงาน.....คน
 7. ลักษณะการกระทำ/กระบวนการผลิต (โดยสรุป).....
-
-

8. ปัจจัยเสี่ยงที่เกิดจากการประกอบการ /ก่อเกิดปัญหา (ที่เจ้าหน้าที่สังเกตพบ).....

.....

.....

9. ระบบบำบัด/ระบบป้องกันมลพิษสิ่งแวดล้อมที่ใช้ในสถานประกอบการ

- ระบบบำบัดอากาศ () ไม่มี () มี ประเภท
- ระบบป้องกันเสียง () ไม่มี () มี ประเภท
- ระบบควบคุมฝุ่นละออง () ไม่มี () มี ประเภท
- ระบบบำบัดน้ำเสีย () ไม่มี () มี ประเภท

ชื่อผู้สอบสวน.....ตำแหน่ง.....

ที่ทำงาน.....วันที่สอบสวน.....โทร.....



เล่มที่...../ เลขที่.....

แบบตรวจแนะนำของเจ้าพนักงาน

ตามพระราชบัญญัติการสาธารณสุข พ.ศ. 2535

หน่วยงาน.....โทรศัพท์.....

1. วันที่.....เดือน..... พ.ศ.....

2. ชื่อ เจ้าของ/ผู้ครอบครอง.....

3. สถานประกอบการ ชื่อ.....

กิจการ.....ตั้งอยู่บ้านเลขที่.....

ถนน.....ตำบล.....อำเภอ.....

จังหวัด.....โทร.....Fax.....

4. ประเด็นปัญหาหรือข้อเท็จจริงที่ตรวจพบ

.....
.....
.....
.....
.....

5. ข้อเสนอแนะ (เพื่อการปรับปรุงแก้ไขภายในระยะเวลาที่กำหนด)

.....
.....
.....
.....
.....

ลงชื่อ.....
(.....)

เจ้าของ/ผู้ครอบครอง
ผู้รับคำแนะนำ

ลงชื่อ.....
(.....)

เจ้าพนักงาน

ลงชื่อ.....
(.....)

เจ้าพนักงาน

ลงชื่อ.....
(.....)

เจ้าพนักงาน

บทที่ ๓ ตลาด สถานที่จำหน่ายอาหารและสถานที่สะสมอาหาร

ความหมายและการดำเนินงาน

ตามบทบัญญัติในมาตรา ๔ ได้ให้ความหมาย ไว้ดังนี้

๑.ตลาด หมายถึง สถานที่ซึ่งปกติจัดไว้ให้ผู้ค้าใช้เป็นที่ชุมนุมเพื่อจำหน่ายอาหารประเภทสัตว์ เนื้อสัตว์ ผัก ผลไม้ หรืออาหารอันมีสภาพเป็นของสด ประกอบหรือปรุงแล้วหรือของเสีง่าย ทั้งนี้ไม่ว่าจะมีการจำหน่ายสินค้าประเภทอื่นด้วยหรือไม่ก็ตาม และหมายความรวมถึงบริเวณซึ่งจัดไว้สำหรับให้ผู้ค้าใช้เป็นที่ชุมนุมเพื่อจำหน่ายสินค้าประเภทดังกล่าวเป็นประจำหรือเป็นครั้งคราวหรือตามวันที่กำหนด ดังนั้น ตลาดจึงเป็นสถานที่ชุมนุมของผู้ค้าขาย ซึ่งจะต้องเป็นการจำหน่ายอาหารประเภทของสดของเสีง่ายเป็นสำคัญ กรณี ตลาดโบ้เบ้ที่ขายเสื้อผ้าจึงไม่ใช่ตลาดในความหมายนี้ และจะเป็นตลาดประจำหรือตลาดนัดเป็นครั้งคราวก็ได้ แต่สำหรับซูเปอร์มาร์เก็ตหรือกลุ่มมินิมาร์ทนั้นไม่ถือว่าเป็นตลาด เพราะโดยทั่วไปจะมีเจ้าของคนเดียวเป็นผู้ประกอบกิจการ ซึ่งจัดเป็น “สถานที่สะสมอาหาร”

๒.สถานที่จำหน่ายอาหาร หมายถึง อาคาร สถานที่ หรือบริเวณใดๆ ที่มีใช้ที่หรือทางสาธารณะที่จัดไว้เพื่อประกอบอาหารหรือปรุงอาหารจนสำเร็จและจำหน่ายให้แก่ผู้ซื้อสามารถบริโภคทันที ทั้งนี้ ไม่ว่าจะเป็นการจำหน่ายโดยจัดให้มีบริเวณไว้สำหรับการบริโภค ณ ที่นั้น หรือนำไปบริโภคที่อื่นก็ตาม ดังนั้น จึงกล่าวได้ว่าสถานที่จำหน่ายอาหารก็คือ ร้านอาหารนั่นเอง ที่สำคัญคือต้องเป็นร้านอาหารในที่เอกชนที่มีใช้ที่หรือทางสาธารณะ และต้องมีบริเวณเตรียมปรุงประกอบอาหารซึ่งมีที่รับประทานหรือไม่ก็ได้

๓.สถานที่สะสมอาหาร หมายถึง อาคาร สถานที่ หรือบริเวณใดๆ ที่มีใช้ที่หรือทางสาธารณะที่จัดไว้สำหรับเก็บอาหารอันมีสภาพเป็นของสด หรือของแห้งหรืออาหารในรูปลักษณะอื่นใด ซึ่งผู้ซื้อต้องนำไปทำประกอบ หรือปรับปรุงเพื่อบริโภคในภายหลัง สถานที่สะสมอาหารก็คือร้านขายของชำ ซึ่งต้องเป็นร้านขายของชำในที่เอกชนที่มีใช้ที่หรือทางสาธารณะไม่ว่าจะขายอาหารประเภทใดก็ตาม ซึ่งผู้ซื้อต้องนำไปทำ ประกอบ ปรุงอีกครั้ง ดังนั้น ประเภทซูเปอร์มาร์เก็ต มินิมาร์ท จึงจัดอยู่ในกลุ่มนี้

การควบคุมของราชการส่วนท้องถิ่น

ตลาด

๑. ตามมาตรา ๓๔ กฎหมายกำหนดให้ผู้ที่ต้องการจัดตั้งตลาดต้องขออนุญาตจากเจ้าพนักงานท้องถิ่นก่อน รวมทั้งผู้ที่ได้รับอนุญาตแล้วจะเปลี่ยนแปลง ขายหรือลดสถานที่ตลาด ก็ต้องได้รับอนุญาตจากเจ้าพนักงานท้องถิ่นก่อน จึงจะดำเนินการได้ เว้นแต่ เป็นการจัดตั้งตลาดของกระทรวง ทบวง กรม ราชการส่วนท้องถิ่น หรือองค์กรของรัฐที่จัดตั้งตามอำนาจหน้าที่ ไม่ต้องขออนุญาตจากเจ้าพนักงานท้องถิ่น แต่ต้องปฏิบัติตามข้อบัญญัติท้องถิ่น และเจ้าพนักงานท้องถิ่นอาจกำหนดเงื่อนไขเฉพาะที่ต้องปฏิบัติเป็นหนังสือก็ได้

๒. ราชการส่วนท้องถิ่นมีอำนาจออกข้อบัญญัติท้องถิ่นเพื่อประโยชน์ในการกำกับดูแลได้ในเรื่องต่อไปนี้ (ตามมาตรา ๓๕ ,มาตรา ๓๗)

๒.๑. เรื่องเกี่ยวกับที่ตั้ง เนื้อที่ แพนผัง และหลักเกณฑ์เกี่ยวกับสิ่งปลูกสร้างและสุขลักษณะ ซึ่งครอบคลุมทั้งบริเวณขายสินค้า อาคารโครงสร้าง บริเวณที่พักขยะมูลฝอย บริเวณที่จอดรถ ห้องส้วม รวมทั้งข้อกำหนดเกี่ยวกับที่ตั้งที่เหมาะสม เป็นต้น

๒.๒. เรื่องหลักเกณฑ์เกี่ยวกับการจัดสถานที่ การวางสิ่งของ และการอื่นที่เกี่ยวข้องกับการดำเนินกิจการตลาด เช่น การจัดหมวดหมู่ประเภทของอาหาร การจัดวางของที่แฉง เป็นต้น

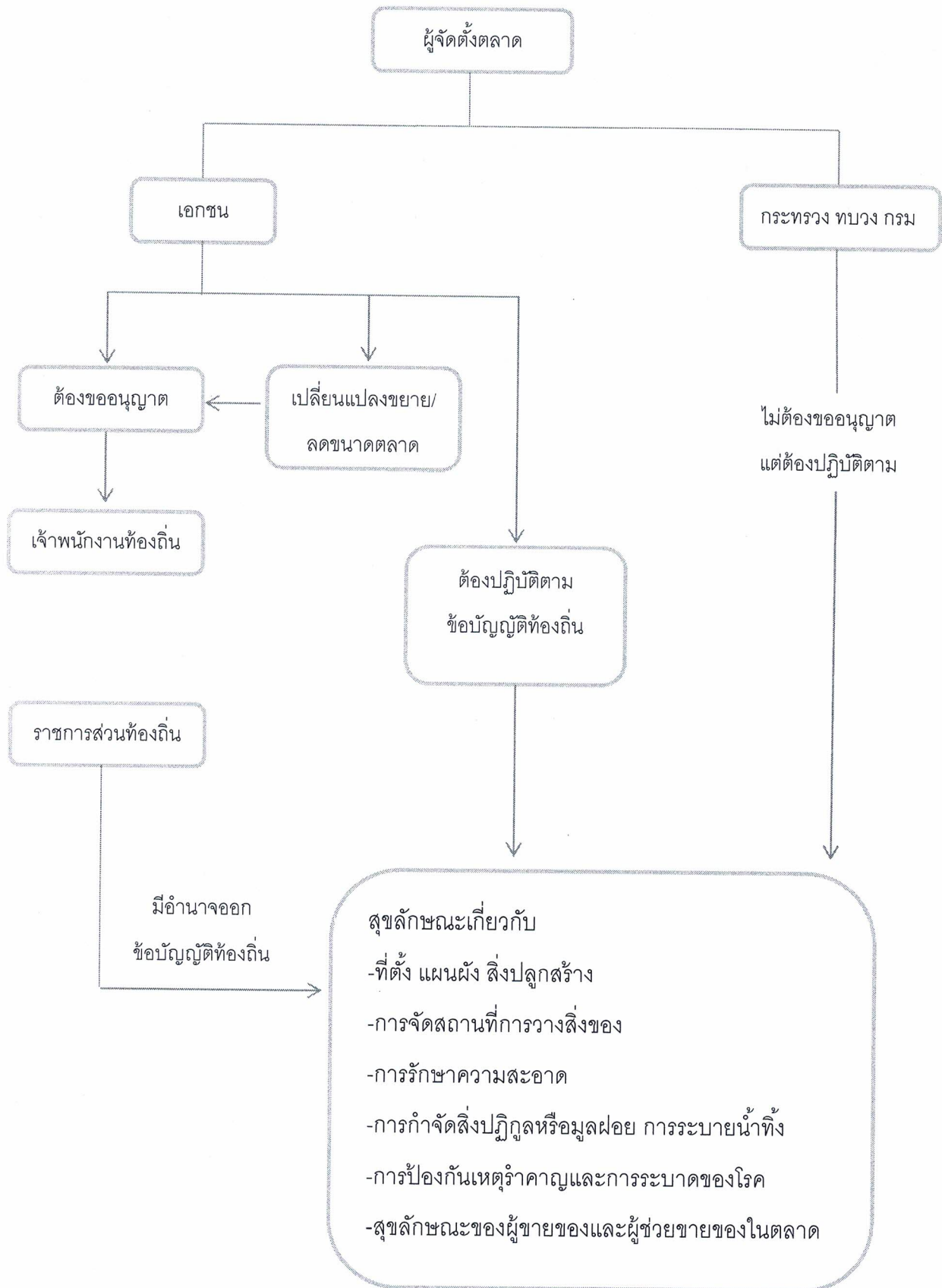
๒.๓. การกำหนดเวลาเปิดและปิดตลาด ซึ่งราชการส่วนท้องถิ่นอาจกำหนดเวลาปิดตลาด เพื่อให้มีเวลาในการเก็บกวาดทำความสะอาดก็ได้

๒.๔. เรื่องหลักเกณฑ์ วิธีการ เพื่อให้ผู้ได้รับอนุญาตให้จัดตั้งตลาดต้องปฏิบัติเกี่ยวกับการดูแลรักษาความสะอาดเรียบร้อยภายในตลาด การจัดให้มีที่รวบรวมหรือกำจัดสิ่งปฏิกูล มูลฝอย การระบายน้ำทิ้ง บ่อดักไขมัน ระบบบำบัดน้ำเสีย การระบายอากาศ และการป้องกันเหตุรำคาญและการระบาดของโรคติดต่อ

๒.๕. เรื่องหลักเกณฑ์ วิธีการ เพื่อให้ผู้ขายของและผู้ช่วยขายของในตลาดต้องปฏิบัติเกี่ยวกับการรักษาความสะอาดบริเวณที่ขายของ สุขลักษณะส่วนบุคคล กล่าวคือ ต้องไม่เป็นโรคติดต่อ มีสุขวิทยาส่วนบุคคลที่ดี รวมทั้งสุขลักษณะในการใช้กรรมวิธีการจำหน่าย ประกอบ ปรง เก็บหรือสะสมอาหารหรือสินค้าอื่น และการรักษาความสะอาดของภาชนะอุปกรณ์ น้ำใช้และของใช้ต่างๆ

ทั้งนี้ การออกข้อบัญญัติท้องถิ่นเพื่อควบคุมการประกอบกิจการตลาด ให้ราชการส่วนท้องถิ่นพิจารณาหลักเกณฑ์ในกฎกระทรวงที่เกี่ยวข้อง ซึ่งข้อบัญญัติท้องถิ่นจะต้องไม่ขัดหรือแย้งกับกฎกระทรวง โดยราชการส่วนท้องถิ่นอาจดำเนินการแก้ไขหรือปรับปรุง ข้อบัญญัติให้สอดคล้องกับกฎกระทรวงนั้นจะต้องได้รับความเห็นชอบจากคณะกรรมการสาธารณสุขและได้รับอนุมัติจากรัฐมนตรีว่าการกระทรวงสาธารณสุขตามมาตรา ๗ และเมื่อดำเนินการออกข้อบัญญัติท้องถิ่นแล้วให้ประชาสัมพันธ์ให้ประชาชนและผู้ประกอบการทราบและถือปฏิบัติต่อไป

แผนผังการแสดงการควบคุมของราชการส่วนท้องถิ่นในเรื่องตลาด



สถานที่จำหน่ายอาหารและสถานที่สะสมอาหาร

๑. ตามมาตรา ๓๙ กฎหมายกำหนดให้ผู้ต้องการจัดตั้งสถานที่จำหน่ายอาหารหรือสะสมอาหาร ต้องขออนุญาต และต้องแจ้งไว้ ดังนี้

๑.๑. กรณี จัดตั้งสถานที่จำหน่ายอาหารหรือสะสมอาหารที่มีพื้นที่เกิน ๒๐๐ ตารางเมตร และมีใช้เป็น การขายของในตลาด ต้องขออนุญาตจากเจ้าพนักงานท้องถิ่น

๑.๒. กรณี จัดตั้งสถานที่จำหน่ายอาหารหรือสะสมอาหารที่มีพื้นที่ไม่เกิน ๒๐๐ ตารางเมตร และมีใช้เป็น การขายของในตลาดต้องแจ้งต่อเจ้าพนักงานท้องถิ่น ซึ่งความหมายของการอนุญาตกับการแจ้งจะได้ชี้แจงในบทที่ ๕ ต่อไป

๒. ส่วนราชการท้องถิ่นมีอำนาจออกข้อบัญญัติท้องถิ่นตามมาตรา ๔๐ เพื่อประโยชน์ในการกำกับ ดูแลสถานที่ จำหน่ายหรือสะสมอาหารที่ได้รับอนุญาตและหนังสือรับรองการแจ้ง ดังนี้

๒.๑. กำหนดประเภทของสถานที่จำหน่าย/สะสมอาหารตามประเภทของอาหาร หรือตามลักษณะของ สถานที่ประกอบ หรือตามวิธีการจำหน่าย ทั้งนี้เพื่อประโยชน์ในการกำหนดสุขลักษณะของแต่ละประเภทรวมทั้ง การกำหนดอัตราค่าธรรมเนียม

๒.๒. กำหนดหลักเกณฑ์เกี่ยวกับการจัดตั้ง ใช้และดูแลรักษาสถานที่และสุขลักษณะบริเวณที่ใช้จำหน่าย อาหาร (บริเวณที่วางอาหารเพื่อขายหน้าร้าน) ที่จัดไว้สำหรับบริโภคอาหาร (ที่รับประทานอาหาร) ที่ใช้ทำประกอบ ปปรุงอาหาร (บริเวณครัว) และที่ใช้สะสมอาหาร บริเวณห้อง/ที่เก็บอาหาร วัสดุติดของร้าน

๒.๓. กำหนดหลักเกณฑ์เกี่ยวกับการป้องกันมิให้เกิดเหตุรำคาญและการป้องกันโรคติดต่อ เช่น การ กำหนดให้มีระบบระบายควันที่เกิดจากการปรุงอาหาร (เช่น ปล่องระบายควันที่มีพัดลมดูด) ระบบบำบัดน้ำเสีย และการกำจัดสิ่งปฏิกูลมูลฝอย รวมทั้งระบบเฝ้าระวังทางสุขาภิบาลอาหาร เช่น การเก็บตัวอย่างอาหาร หรือ สวอปภาชนะอุปกรณ์เพื่อทดสอบการปนเปื้อนของอาหารเป็นประจำ เป็นต้น

๒.๔. กำหนดเวลาจำหน่ายอาหาร ถ้าราชการส่วนท้องถิ่นเห็นเป็นการจำเป็นเพื่อการควบคุมสุขลักษณะ หรือเพื่อการป้องกันโรคติดต่อ ก็กำหนดเวลาจำหน่ายอาหารของสถานที่จำหน่าย/สะสมอาหารได้

๒.๕. กำหนดหลักเกณฑ์เกี่ยวกับสุขลักษณะส่วนบุคคลของผู้จำหน่ายอาหาร ผู้ปรุงและผู้ให้บริการ หมายถึง สุขวิทยาส่วนบุคคลในเรื่องการแต่งกาย สุขอนิสัยเกี่ยวกับการเสิร์ฟอาหาร ภาชนะ อุปกรณ์ตลอดจนการ ตรวจสุขภาพร่างกายประจำปีเพื่อป้องกันมิให้เป็นพาหะของโรค

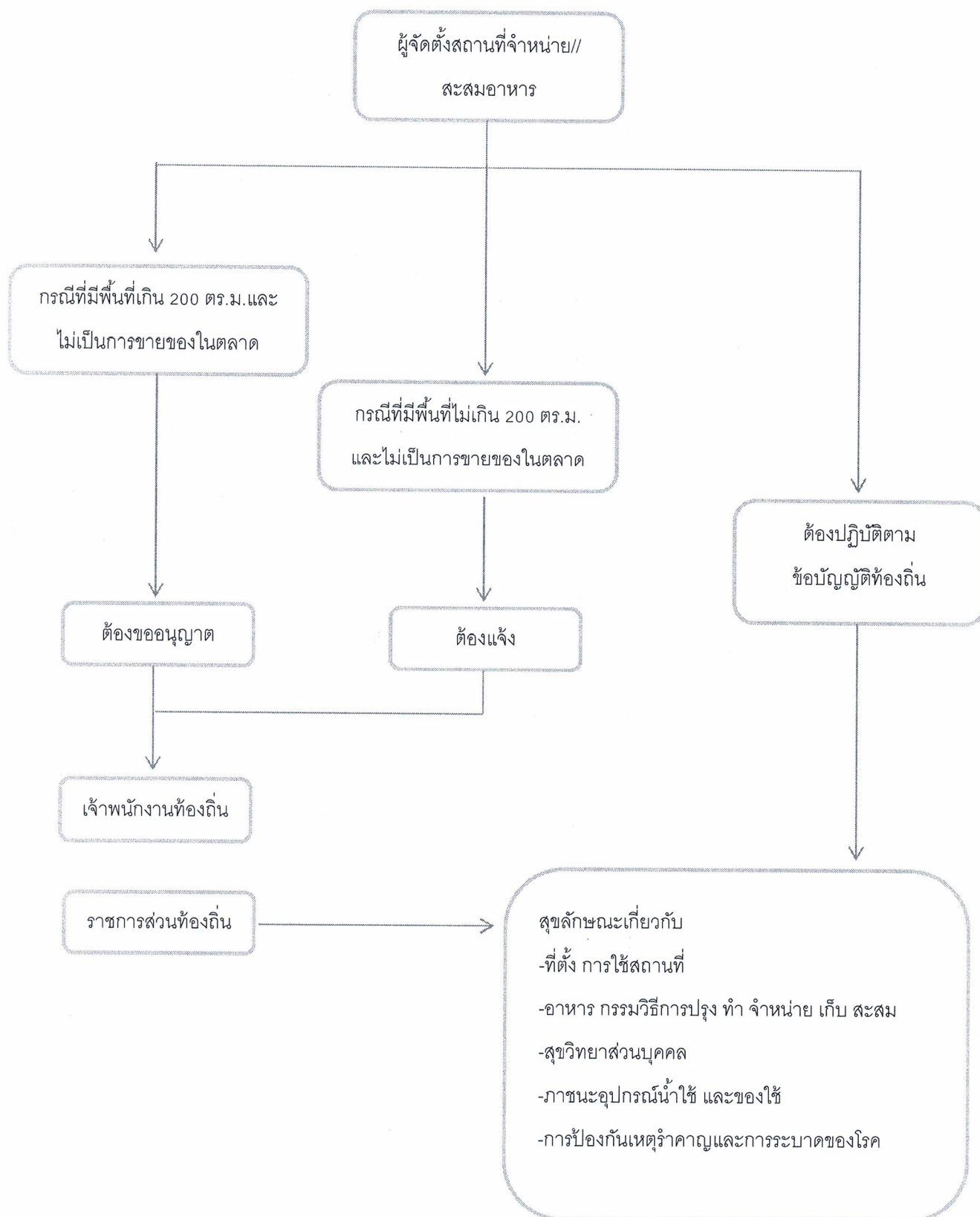
๒.๖. กำหนดหลักเกณฑ์เกี่ยวกับสุขลักษณะของอาหาร กรรมวิธีจำหน่าย ทำ ประกอบ ปรุง เก็บรักษา หรือสะสมอาหาร เช่น วิธีการล้างทำความสะอาดผักสด การหีบห่ออาหาร การปกปิดอาหารปรุง สำ เ ร็ จ เพื่อ ป้องกันแมลงวัน การใช้เชียงไม้ปะปนกันระหว่างอาหารติดกับอาหารสุก การห้ามมิให้นำอาหารเหลือค้างมา จำหน่ายในวันต่อไป เป็นต้น

๒.๗. กำหนดหลักเกณฑ์เกี่ยวกับสุขลักษณะของภาชนะ อุปกรณ์ น้ำใช้และของใช้อื่นๆ เช่น ข้อกำหนด เกี่ยวกับภาชนะอุปกรณ์ที่ควรใช้หรือห้ามใช้ การทำความสะอาดภาชนะอุปกรณ์และเครื่องมือเครื่องใช้และการ จัดเก็บที่ถูกสุขลักษณะ รวมทั้งระบบน้ำใช้เป็นต้น

ทั้งนี้ การออกข้อบัญญัติท้องถิ่นเพื่อควบคุมสถานที่จำหน่ายอาหารและสถานที่สะสมอาหาร ให้ราชการ ส่วนท้องถิ่นพิจารณาหลักเกณฑ์ในกฎกระทรวงที่เกี่ยวข้อง ซึ่งข้อบัญญัติท้องถิ่นจะต้องไม่ขัดหรือแย้งกับ กฎกระทรวง โดยราชการส่วนท้องถิ่นอาจดำเนินการแก้ไข หรือปรับปรุงข้อบัญญัติให้สอดคล้องกับกฎกระทรวง เว้นแต่กรณีที่มีความจำเป็นหรือเหตุผลพิเศษ ข้อบัญญัติที่ขัดหรือแย้งกับกฎกระทรวงนั้นจะต้องได้รับความ เห็นชอบจากคณะกรรมการสาธารณสุขและได้รับอนุมัติจากรัฐมนตรีว่าการกระทรวงสาธารณสุขตามมาตรา ๗

และเมื่อดำเนินการออกข้อบัญญัติท้องถิ่นแล้วให้ประชาสัมพันธ์ให้ประชาชนและผู้ประกอบการทราบและถือปฏิบัติต่อไป

แผนผังแสดงการควบคุมของราชการส่วนท้องถิ่นในเรื่องสถานที่จำหน่าย หรือสะสมอาหาร



แบบฟอร์มที่เกี่ยวข้อง

เลขที่รับ...../.....

คำขอรับ

เลขที่.....

ใบอนุญาตจัดตั้ง สถานที่จำหน่ายอาหาร หรือสถานที่สะสมอาหาร

เขียนที่.....

วันที่.....เดือน.....พ.ศ.....

ข้าพเจ้า.....อายุ.....ปี สัญชาติ.....

อยู่บ้านเลขที่..... หมู่ที่.....ตรอก / ซอย.....ถนน.....

ตำบล / แขวงอำเภอ / เขตจังหวัด.....

โทรศัพท์.....

ขอยื่นคำขอรับใบอนุญาตจัดตั้ง สถานที่จำหน่ายอาหาร สถานที่สะสมอาหาร

ต่อนายกองคํการบริหารส่วนตำบล.....

โดยใช้ชื่อสถานที่ประกอบกิจการว่า.....

พื้นที่ประกอบการ.....ตารางเมตร จำนวนคนงาน.....คน ตั้งอยู่ ณ เลขที่.....

หมู่ที่.....ตำบล.....อำเภอ.....จังหวัด.....โทรศัพท์.....

พร้อมคำขอนี้ ข้าพเจ้า ได้แนบเอกสารและหลักฐานต่าง ๆ มาด้วยแล้ว คือ

1. สำเนาบัตรประจำตัวประชาชน / สำราชการ / พนักงานรัฐวิสาหกิจ ของผู้ขอรับใบอนุญาต
2. สำเนาทะเบียนบ้าน ของผู้ขอรับใบอนุญาต
3. สำเนาใบอนุญาตตามกฎหมายว่าด้วยการควบคุมอาคาร ของสถานประกอบการ
4. ใบรับรองแพทย์ ของผู้ขอรับใบอนุญาต ผู้ช่วยจำหน่ายอาหาร และผู้ปรุงอาหาร
5. ใบเสร็จรับเงินค่าธรรมเนียมเก็บ ขน มูลฝอย
6.

แผนที่ตั้งสถานที่ประกอบการพอสังเขป

ขอรับรองว่าข้อความในแนบคำขอนี้เป็นความจริงทุกประการ

(ลงชื่อ).....ผู้ขอรับใบอนุญาต

(.....)

เลขที่รับ...../.....

คำขอรับ

เลขที่.....

หนังสือรับรองการแจ้งการจัดตั้ง สถานที่จำหน่ายอาหาร หรือสถานที่สะสมอาหาร

เขียนที่.....

วันที่.....เดือน.....พ.ศ.....

ข้าพเจ้า.....อายุ.....ปี สัญชาติ.....

อยู่บ้านเลขที่.....หมู่ที่.....ตรอก / ซอย.....ถนน.....

ตำบล / แขวง.....อำเภอ / เขต.....จังหวัด.....

โทรศัพท์.....

ขอยื่นคำขอรับหนังสือรับรองการแจ้งจัดตั้ง

 สถานที่จำหน่ายอาหาร สถานที่สะสมอาหาร

ต่อนายกองค้การบริหารส่วนตำบล.....

โดยใช้ชื่อสถานที่ประกอบกิจการว่า.....

พื้นที่ประกอบการ.....ตารางเมตร จำนวนคนงาน.....คน ตั้งอยู่ ณ เลขที่.....

หมู่ที่.....ตำบล.....อำเภอ.....จังหวัด.....โทรศัพท์.....

พร้อมคำขอนี้ ข้าพเจ้า ได้แนบเอกสารและหลักฐานต่าง ๆ มาด้วยแล้ว คือ

1. สำเนาบัตรประจำตัวประชาชน / สำราชการ / พนักงานรัฐวิสาหกิจ ของผู้ขอรับใบอนุญาต
2. สำเนาทะเบียนบ้าน ของผู้ขอรับใบอนุญาต
3. สำเนาใบอนุญาตตามกฎหมายว่าด้วยการควบคุมอาคาร ของสถานประกอบการ
4. ใบรับรองแพทย์ ของผู้ขอรับใบอนุญาต ผู้ช่วยจำหน่ายอาหาร และผู้ปรุงอาหาร
5. ใบเสร็จรับเงินค่าธรรมเนียมเก็บ ขน มูลฝอย
6.

แผนที่ตั้งสถานประกอบการพอสังเขป

ขอรับรองว่าข้อความในแนบคำขอนี้เป็นความจริงทุกประการ

(ลงชื่อ).....ผู้ขอรับใบอนุญาต

(.....)



ใบอนุญาต

จัดตั้ง สถานที่จำหน่ายอาหาร หรือสถานที่สะสมอาหาร

เล่มที่.....เลขที่.....ปี.....

อนุญาตให้.....อายุ.....ปี สัญชาติ.....
 อยู่บ้าน / สำนักงานเลขที่.....หมู่ที่.....ตรอก / ซอย.....ถนน.....
 ตำบล / แขวง.....อำเภอ / เขต.....จังหวัด.....
 โทรศัพท์.....

ข้อ 1. ดำเนินการจัดตั้ง สถานที่จำหน่ายอาหาร สถานที่สะสมอาหาร
 ประเภท.....พื้นที่ประกอบการ.....ตารางเมตร
 ค่าธรรมเนียม.....บาท ใบเสร็จรับเงินเล่มที่.....เลขที่.....ลงวันที่.....เดือน.....พ.ศ.....
 โดยใช้ชื่อสถานที่ประกอบกิจการว่า.....จำนวนคน.....คน
 ตั้งอยู่ ณ เลขที่.....หมู่ที่.....ตำบล.....อำเภอ.....จังหวัด.....
 โทรศัพท์.....โทรสาร.....

ข้อ 2. ผู้ได้รับใบอนุญาตต้องปฏิบัติตามเงื่อนไข ดังต่อไปนี้

(1) ต้องปฏิบัติตามข้อบังคับองค์การบริหารส่วนตำบล.....
 ว่าด้วย สถานที่จำหน่ายอาหาร และสถานที่สะสมอาหาร พ.ศ.

(2)

ใบอนุญาตฉบับนี้ให้ใช้ได้จนถึงวันที่.....เดือน.....พ.ศ.

ออกให้ ณ วันที่.....เดือน.....พ.ศ.....

ลงชื่อ.....

(.....)

ผู้รับเงิน

ลงชื่อ.....

(.....)

นายกองค์การบริหารส่วนตำบล.....

กำหนด

- 1) ต้องแสดงใบอนุญาตนี้ไว้ที่เปิดเผย เห็นได้ง่าย ณ สถานที่ที่ได้รับใบอนุญาต
- 2) ต้องต่ออายุใบอนุญาตก่อนใบอนุญาตสิ้นอายุ มิฉะนั้น ต้องชำระค่าปรับเพิ่มขึ้นร้อยละ 20



**หนังสือรับรองการแจ้ง
จัดตั้ง สถานที่จำหน่ายอาหาร หรือสถานที่สะสมอาหาร**

เล่มที่.....เลขที่.....ปี.....

ออกหนังสือรับรองการแจ้งให้.....อายุ.....ปี สัญชาติ.....
อยู่บ้าน / สำนักงานเลขที่.....หมู่ที่.....ตรอก / ซอย.....ถนน.....
ตำบล / แขวง.....อำเภอ / เขต.....จังหวัด.....
โทรศัพท์.....

ข้อ 1. ดำเนินการจัดตั้ง สถานที่จำหน่ายอาหาร สถานที่สะสมอาหาร
ประเภท.....พื้นที่ประกอบการ.....ตารางเมตร
ค่าธรรมเนียม.....บาท ใบเสร็จรับเงินเล่มที่.....เลขที่.....ลงวันที่.....เดือน.....พ.ศ.....
โดยใช้ชื่อสถานที่ประกอบกิจการว่า.....จำนวนคน.....คน
ตั้งอยู่ ณ เลขที่.....หมู่ที่.....ตำบล.....อำเภอ.....จังหวัด.....
โทรศัพท์.....โทรสาร.....

ข้อ 2. ผู้ได้รับใบอนุญาตต้องปฏิบัติตามเงื่อนไข ดังต่อไปนี้

(1) ต้องปฏิบัติตามข้อบังคับองค์การบริหารส่วนตำบล.....

ว่าด้วย สถานที่จำหน่ายอาหาร และสถานที่สะสมอาหาร พ.ศ.

(2)

ใบอนุญาตฉบับนี้ให้ใช้ได้จนถึงวันที่.....เดือน.....พ.ศ.

ออกให้ ณ วันที่.....เดือน.....พ.ศ.....

ลงชื่อ.....

(.....)

ผู้รับเงิน

ลงชื่อ.....

(.....)

นายกองค์การบริหารส่วนตำบล.....

คำเตือน

1) ต้องแสดงใบอนุญาตนี้ไว้ที่เปิดเผย เห็นได้ง่าย ณ สถานที่ที่ได้รับใบอนุญาต

2) ต้องต่ออายุใบอนุญาตก่อนใบอนุญาตสิ้นอายุ มิฉะนั้น ต้องชำระค่าปรับเพิ่ม

ขึ้นร้อยละ 20

เลขที่รับ...../.....

คำขอต่ออายุ

เลขที่.....

ใบอนุญาตจัดตั้ง สถานที่จำหน่ายอาหาร หรือสถานที่สะสมอาหาร

เขียนที่.....

วันที่.....เดือน.....พ.ศ.....

ข้าพเจ้า.....อายุ.....ปี สัญชาติ.....

อยู่บ้านเลขที่.....หมู่ที่.....ตรอก / ซอย.....ถนน.....

ตำบล / แขวงอำเภอ / เขตจังหวัด.....

โทรศัพท์.....

ขอยื่นคำขอต่ออายุใบอนุญาต จัดตั้ง สถานที่จำหน่ายอาหาร สถานที่สะสมอาหาร

ต่อนายกองคํการบริหารส่วนตำบล.....

โดยใช้ชื่อสถานที่ประกอบกิจการว่า.....

พื้นที่ประกอบการ.....ตารางเมตร จำนวนคนงาน.....คน ตั้งอยู่ ณ เลขที่.....

หมู่ที่.....ตำบล.....อำเภอ.....จังหวัด.....โทรศัพท์.....

พร้อมคำขอนี้ ข้าพเจ้า ได้แนบเอกสารและหลักฐานต่าง ๆ มาด้วยแล้ว คือ

1. ใบอนุญาตเดิม
2. ใบรับรองแพทย์ ของผู้ได้รับอนุญาต ผู้ช่วยจำหน่าย และผู้ปรุงอาหาร
3. ใบเสร็จรับเงินค่าธรรมเนียมเก็บ ขน มูลฝอย
4.

ขอรับรองว่าข้อความในแนบคำขอนี้เป็นความจริงทุกประการ

(ลงชื่อ).....ผู้ขอรับใบอนุญาต

(.....)

เลขที่รับ...../.....

คำขอชำระค่าธรรมเนียมประจำปี

เลขที่.....

หนังสือรับรองการแจ้งจัดตั้งสถานที่จำหน่ายอาหาร หรือสะสมอาหาร

เขียนที่.....

วันที่.....เดือน.....พ.ศ.....

ข้าพเจ้า.....อายุ.....ปี สัญชาติ.....

อยู่บ้านเลขที่.....หมู่ที่.....ตรอก / ซอย.....ถนน.....

ตำบล / แขวง.....อำเภอ / เขต.....จังหวัด.....

โทรศัพท์.....

ขอยื่นคำขอชำระค่าธรรมเนียมประจำปีหนังสือรับรองการแจ้งจัดตั้ง

สถานที่สะสมอาหาร สถานที่จำหน่ายอาหารประเภท.....

ต่อนายกองคํการบริหารส่วนตำบล.....

โดยใช้ชื่อสถานที่ประกอบกิจการว่า.....

พื้นที่ประกอบการ.....ตารางเมตร จำนวนคนงาน.....คน ตั้งอยู่ ณ เลขที่.....

หมู่ที่.....ตำบล.....อำเภอ.....จังหวัด.....โทรศัพท์.....

พร้อมคำขอนี้ ข้าพเจ้า ได้แนบเอกสารและหลักฐานต่าง ๆ มาด้วยแล้ว คือ

1. ใบอนุญาตเดิม
2. ใบรับรองแพทย์ ของผู้ได้รับอนุญาต ผู้ช่วยจำหน่าย และผู้ปรุงอาหาร
3. ใบเสร็จรับเงินค่าธรรมเนียมเก็บ ขน มูลฝอย
4.

ขอรับรองว่าข้อความในแนบคำขอนี้เป็นความจริงทุกประการ

(ลงชื่อ).....ผู้ขอรับใบอนุญาต
(.....)

เลขที่รับ...../.....

คำขออนุญาตการต่าง ๆ

เลขที่.....

เกี่ยวกับสถานที่จำหน่ายอาหาร หรือสถานที่สะสมอาหาร

เขียนที่.....

วันที่.....เดือน..... พ.ศ.....

ข้าพเจ้า.....อายุ.....ปี สัญชาติ.....

อยู่บ้านเลขที่.....หมู่ที่.....ตรอก / ซอย.....ถนน.....

ตำบล / แขวงอำเภอ / เขตจังหวัด.....

โทรศัพท์.....

โดยใช้ชื่อสถานที่ประกอบกิจการว่า.....

พื้นที่ประกอบการ.....ตารางเมตร จำนวนคนงาน.....คน ตั้งอยู่ ณ เลขที่.....

หมู่ที่.....ตำบล.....อำเภอ.....จังหวัด.....

โทรศัพท์.....

ขอยื่นคำขอต่อ นายกองค้การบริหารส่วนตำบล.....

ด้วยข้าพเจ้ามีความประสงค์.....

.....
.....
.....
.....

ขอรับรองว่าข้อความในแนบคำขอนี้เป็นความจริงทุกประการ

(ลงชื่อ).....ผู้ขอรับใบอนุญาต

(.....)

