



คู่มือการปฏิบัติงาน

ตามพระราชบัญญัติการสาธารณสุข พ.ศ.๒๕๓๕
(กิจการที่เป็นอันตรายต่อสุขภาพ,เหตุเดือดร้อนรำคาญ,
ตลาด สถานที่จำหน่ายอาหารและสถานที่สะสมอาหาร)



สำนักงานปลัด องค์การบริหารส่วนตำบลกระ

ตำบลกระ อำเภอกุระบุรี จังหวัดพิจิตร

บทนำ

๑. หลักการและเหตุผล

กิจการที่เป็นอันตรายต่อสุขภาพ หมายความว่า กิจการที่มีกระบวนการผลิตหรือกรรมวิธีการผลิตที่ก่อให้เกิดมลพิษหรือสิ่งทำให้เกิดโรค ซึ่งจะมีผลกระทบต่อสุขภาพอนามัยของประชาชนที่อยู่ในบริเวณข้างเคียงนั้น ไม่ว่าจะเป็นมลพิษทางอากาศ ทางน้ำ ทางเสียง แสง ความร้อน ความสั่นสะเทือน รังสี ฝุ่นละออง เหม่า เถ้า ฯลฯ เป็นกิจการที่จะต้องมีการกำกับดูแลการประกอบกิจการ โดยการปฏิบัติเกี่ยวกับการดูแลสุขภาพหรือสุขลักษณะของสถานที่ที่ดำเนินกิจการ มีการควบคุมปัญหามลพิษที่เกิดจากการประกอบกิจการ และการบริหารจัดการที่ดี ตามที่บัญญัติไว้ในพระราชบัญญัติการสาธารณสุข พ.ศ.๒๕๓๕

เหตุเดือดร้อนรำคาญ หมายความว่า เหตุอันอาจก่อให้เกิดความเดือดร้อนแก่ผู้อยู่อาศัยในบริเวณใกล้เคียงหรือผู้ที่ต้องประสบกับเหตุนั้น ดังต่อไปนี้ ให้ถือว่าเป็นเหตุรำคาญ

(๑) แหล่งน้ำ ทางระบายน้ำ ที่อาบน้ำ ส้วม หรือที่ใส่มูลหรือเถ้าหรือสถานที่อื่นใดซึ่งอยู่ในทำเลไม่เหมาะสม สกปรก มีการสะสมหรือหมักหมมสิ่งของมีการเททิ้งสิ่งใดเป็นเหตุให้มีกลิ่นหรือละอองสารเป็นพิษ หรือเป็นหรือน่าจะเป็นที่เพาะพันธุ์พาหะนำโรค หรือก่อให้เกิดความเสื่อมหรืออาจจะเป็นอันตรายต่อสุขภาพ

(๒) การเลี้ยงสัตว์ในที่หรือใช้วิธีใด หรือมีจำนวนเกินสมควรจนเป็นเหตุให้เสื่อมหรืออาจเป็นอันตรายต่อสุขภาพ

(๓) อาคารอันเป็นที่อยู่ของคนหรือสัตว์ โรงงานหรือสถานที่ประกอบการใดไม่มีการระบายอากาศ การระบายน้ำ การกำจัดสิ่งปฏิกูลหรือการควบคุมสารเป็นพิษเป็นหรือมีแต่ไม่มีการควบคุมให้ปราศจากกลิ่นเหม็น หรือละอองสารเป็นพิษอย่างเพียงพอจนเป็นเหตุให้เสื่อมหรืออาจเป็นอันตรายต่อสุขภาพ

(๔) การกระทำใดๆอันเป็นเหตุให้เกิดกลิ่น แสง รังสี เสียง ความร้อน สิ่งมีพิษ ความสั่นสะเทือน ฝุ่น ละออง เหม่า เถ้า หรือกรณีอื่นใด จนเป็นเหตุให้เสื่อมหรืออาจเป็นอันตรายต่อสุขภาพ

(๕) เหตุอื่นใดที่รัฐมนตรีกำหนดโดยประกาศในราชกิจจานุเบกษา

ตลาด หมายความว่า สถานที่ซึ่งปกติจัดไว้ให้ผู้ค้า ใช้เป็นที่ชุมนุมเพื่อจำหน่ายสินค้า ประเภทสัตว์ เนื้อสัตว์ ผัก ผลไม้ หรืออาหาร อันมีสภาพเป็นของสด ประกอบ หรือปรุงแล้ว หรือของเสีง่าย ทั้งนี้ ไม่ว่าจะมีการจำหน่ายสินค้าประเภทอื่นด้วย หรือไม่ก็ตาม และหมายความรวมถึงบริเวณซึ่งจัดไว้ สำหรับให้ผู้ค้าใช้เป็นชุมนุม เพื่อจำหน่ายสินค้าประเภทดังกล่าว เป็นประจำ หรือเป็นครั้งคราว หรือตามวันกำหนด

สถานที่จำหน่ายอาหาร หมายความว่า อาคาร สถานที่ หรือบริเวณใดๆ ที่มีใช้ที่ หรือทางสาธารณะ ที่จัดไว้เพื่อประกอบอาหาร หรือปรุงอาหารจนสำเร็จ และจำหน่ายให้ผู้ซื้อสามารถบริโภคได้ทันที ทั้งนี้ ไม่ว่าจะเป็นการจำหน่ายโดยจัดให้มีบริเวณไว้ สำหรับการบริโภค ณ ที่นั้น หรือนำไปบริโภคที่อื่นก็ตาม

ตลาด สถานที่จำหน่าย หรือสะสมอาหาร เป็นสถานประกอบการประเภทหนึ่ง ที่มีอยู่ในชุมชน ทั้งเขตเมือง และเขตชนบทมากมาย นับได้ว่า เป็นส่วนหนึ่งของการดำเนินชีวิตของคนในชุมชน แต่โดยที่สถานประกอบการดังกล่าว อาจมีผลกระทบต่อสุขภาพอนามัย ของประชาชนได้โดยง่าย ทั้งนี้เพราะเป็นสถานประกอบการ ที่นำเอาอาหารมาจำหน่าย แก่ประชาชนผู้บริโภค โดยเฉพาะสถานที่จำหน่าย และสะสมอาหารที่มีขั้นตอน การทำการปรุง การประกอบอาหาร การวาง หรือเก็บเพื่อจำหน่าย ซึ่งขั้นตอนเหล่านี้ ล้วนแต่อาจทำให้อาหารที่ให้บริการประชาชน เกิดความสกปรก หรือปนเปื้อนเชื้อโรค พยาธิ หรือสารเคมีที่เป็นพิษ อันเนื่องมาจากความสกปรกของตัวอาหารดิบ สุกลักษณะส่วนบุคคลของผู้ปรุง ผู้เสิร์ฟไม่ถูกต้อง ความสกปรกของภาชนะอุปกรณ์ น้ำใช้ รวมทั้งอาจเกิดจากความสกปรกของสถานที่ ห้องน้ำห้องส้วม เป็นต้น ซึ่งเมื่อประชาชนรับประทานอาหารนั้นเข้าไป ย่อมก่อให้เกิดการเจ็บป่วย และเป็นอันตรายต่อสุขภาพในทันที

ตามพระราชกฤษฎีกาว่าด้วยหลักเกณฑ์และวิธีการบริหารกิจการบ้านเมืองที่ดี พ.ศ. ๒๕๔๖ ได้กำหนดแนวทางการปฏิบัติราชการมุ่งให้เกิดประโยชน์สุขแก่ประชาชนโดยยึดประชาชนเป็นศูนย์กลางเพื่อตอบสนองความต้องการของประชาชนให้เกิดความผาสุกและความเป็นอยู่ที่ดีของประชาชนเกิดผลสัมฤทธิ์ต่องานบริการมีประสิทธิภาพและเกิดความคุ้มค่าในการให้บริการไม่มีขั้นตอนปฏิบัติงานเกินความจำเป็น มีการปรับปรุงภารกิจให้ทันต่อสถานการณ์ประชาชนได้รับการอำนวยความสะดวกและได้รับการตอบสนองความต้องการและมีการประเมินผลการให้บริการสม่ำเสมอ ประกอบกับโครงการประเมินคุณธรรมและความโปร่งใสในการดำเนินงานขององค์กรปกครองส่วนท้องถิ่น Integrity and Transparency Assessment (ITA) โดยสำนักงานคณะกรรมการป้องกันและปราบปรามการทุจริตแห่งชาติได้ทำบันทึกข้อตกลงความร่วมมือกับกระทรวงมหาดไทย โดยกรมส่งเสริมการปกครองท้องถิ่น เสนอการบูรณาการเครื่องมือประเมินคุณธรรมการดำเนินงานและดัชนีวัดความโปร่งใสของหน่วยงานภาครัฐของสำนักงานคณะกรรมการป้องกันและปราบปรามการทุจริตแห่งชาติ องค์การบริหารส่วนตำบลครุระ จึงได้จัดทำคู่มือปฏิบัติงานตามพระราชบัญญัติการสาธารณสุข พ.ศ.๒๕๓๕ ขององค์การบริหารส่วนตำบลครุระ เพื่อเป็นกรอบหรือแนวทางในการปฏิบัติงาน

๒. วัตถุประสงค์ในการจัดทำคู่มือ

๑. เพื่อให้เจ้าหน้าที่ในองค์การบริหารส่วนตำบลครุระใช้เป็นแนวทางในการปฏิบัติงานในการปฏิบัติงานตามพระราชบัญญัติการสาธารณสุข พ.ศ.๒๕๓๕ และที่แก้ไขเพิ่มเติม ให้มีมาตรฐานเดียวกันและเป็นไปอย่างมีประสิทธิภาพ

๒. เพื่อให้การดำเนินการในเรื่องต่างๆ ตามพระราชบัญญัติการสาธารณสุข พ.ศ.๒๕๓๕ และที่แก้ไขเพิ่มเติม ขององค์การบริหารส่วนตำบลครุระ มีขั้นตอน/กระบวนการ และแนวทางในการปฏิบัติงานเป็นมาตรฐานเดียวกัน

๓. เพื่อสร้างมาตรฐานการปฏิบัติงานที่มุ่งไปสู่การพัฒนาคุณภาพชีวิตของประชาชนในพื้นที่อย่างมีประสิทธิภาพ

๔. เพื่อเผยแพร่ความรู้ให้แก่ผู้เข้ารับบริการให้ทราบถึงหลักการ ขั้นตอน เอกสารหลักฐานที่จำเป็น และกระบวนการดำเนินงาน ในเรื่องต่างๆตามพระราชบัญญัติการสาธารณสุข พ.ศ.๒๕๓๕ และที่แก้ไขเพิ่มเติม

๕. เพื่อสร้างมาตรฐานในการปฏิบัติตามหลักเกณฑ์ตามพระราชบัญญัติการสาธารณสุข พ.ศ.๒๕๓๕ และที่แก้ไขเพิ่มเติม

๓. ขอบเขตการดำเนินงาน

๓.๑. กิจกรรมที่เป็นอันตรายต่อสุขภาพ ครอบคลุมการดำเนินงานขององค์กรปกครองส่วนท้องถิ่นในการดำเนินการอนุญาตการประกอบกิจการตามพระราชบัญญัติการสาธารณสุข พ.ศ. ๒๕๓๕ แบ่งเป็น ๓ ระยะ ได้แก่ ระยะเตรียมการ ระยะดำเนินการ และระยะติดตามและประเมินผล เริ่มตั้งแต่ขั้นตอนการกำหนดเจ้าหน้าที่ผู้รับผิดชอบ การมีคู่มือสำหรับประชาชนตามกฎหมายว่าด้วยการสาธารณสุข ในการพิจารณาอนุญาตของทางราชการ การสำรวจกิจการที่ต้องมาขออนุญาต การรับคำขออนุญาตประกอบกิจการ การตรวจเอกสาร การตรวจสุขลักษณะ การอนุญาตพร้อมเก็บค่าธรรมเนียม หรือการแจ้งคำสั่งไม่อนุญาต การติดตามให้ยื่นคำขอก่อนใบอนุญาตสิ้นสุดอายุและการชำระค่าธรรมเนียม จนถึงการวิเคราะห์และสรุปผลการออกใบอนุญาต

๓.๒. เหตุเดือดร้อนรำคาญ ครอบคลุมการดำเนินงานของเจ้าพนักงานท้องถิ่น เจ้าพนักงานสาธารณสุข และผู้ซึ่งได้รับการแต่งตั้งจากเจ้าพนักงานท้องถิ่น ตามพระราชบัญญัติการสาธารณสุข พ.ศ. ๒๕๓๕ ในการปฏิบัติงานตามหมวด ๕ เหตุรำคาญ มาตรา ๒๗, ๒๖, ๒๕ และ ๒๘ แห่งพระราชบัญญัติเดียวกัน ตั้งแต่การกำหนดผู้รับผิดชอบโดยแต่งตั้งคณะทำงานหรือการมอบหมายผู้รับผิดชอบจัดการเหตุรำคาญ การรับเรื่องร้องเรียน การมอบหมายเจ้าหน้าที่พิจารณาดำเนินการตรวจสอบข้อเท็จจริง ดำเนินการตรวจสอบข้อเท็จจริงตามข้อร้องเรียน การเรียบเรียง วิเคราะห์ แปลผลและติดตามกรณีเหตุรำคาญ การออกคำแนะนำให้ปรับปรุงแก้ไขเหตุรำคาญ การออกคำสั่งทางปกครองและแจ้งสิทธิอุทธรณ์ รวมถึงจัดทำฐานข้อมูล การเฝ้าระวังและป้องกันปัญหาเหตุรำคาญในพื้นที่รับผิดชอบ

๓.๓. ตลาด สถานที่จำหน่ายอาหารและสถานที่เสวยอาหาร ครอบคลุมการดำเนินงานขององค์กรปกครองส่วนท้องถิ่นในการดำเนินการออกหนังสือรับรองการแจ้ง และใบอนุญาตตามพระราชบัญญัติการสาธารณสุข พ.ศ. ๒๕๓๕ แบ่งเป็น ๓ ระยะ ได้แก่ ระยะเตรียมการ ระยะดำเนินการและระยะติดตามประเมินผล เริ่มตั้งแต่ขั้นตอนการกำหนดเจ้าหน้าที่ผู้รับผิดชอบ การมีคู่มือสำหรับประชาชนตามกฎหมายว่าด้วยการสาธารณสุขในการพิจารณาอนุญาตของทางราชการ การสำรวจเกี่ยวกับกิจการที่ต้องยื่นขอตามพระราชบัญญัติเดียวกัน การตรวจเอกสาร การออกหนังสือรับรองหรือใบอนุญาต การแจ้งคำสั่งการแจ้งเป็นอันสิ้นผล การตรวจติดตามสุขลักษณะ และการชำระค่าธรรมเนียมในเวลาที่กำหนด จนถึงการวิเคราะห์และสรุปผลการออกหนังสือรับรองหรือใบอนุญาต

บทที่ ๑ กิจกรรมที่เป็นอันตรายต่อสุขภาพ

ความหมายและการดำเนินงาน

กิจกรรมที่เป็นอันตรายต่อสุขภาพ ในทางวิชาการย่อหมายถึง กิจกรรมที่มีกระบวนการผลิตหรือกรรมวิธีการผลิตที่ก่อให้เกิดมลพิษหรือสิ่งทำให้เกิดโรค ซึ่งจะมีผลกระทบต่อสุขภาพอนามัยของประชาชนที่อยู่ในบริเวณข้างเคียง ไม่ว่าจะเป็นเรื่องมลพิษทางอากาศ ทางน้ำ ทางเดิน ทางเสียง แสง ความร้อน ความสั่นสะเทือน รั้วสี ฝุ่นละออง เขม่า เถ้า ฯลฯ

เมื่อพิจารณาตามพระราชบัญญัติการสาธารณสุข พ.ศ. ๒๕๓๕ มาตรา ๓๑ กำหนด “ให้รัฐมนตรีว่าการกระทรวงสาธารณสุข โดยคำแนะนำของคณะกรรมการสาธารณสุข มีอำนาจประกาศในราชกิจจานุเบกษา กำหนดให้กิจการใดเป็นกิจการที่เป็นอันตรายต่อสุขภาพ” โดย ได้ มี ประกาศกระทรวงสาธารณสุข เรื่อง กิจการที่เป็นอันตรายต่อสุขภาพ พ.ศ.๒๕๕๘ ซึ่งประกาศในราชกิจจานุเบกษา เล่มที่ ๑๓๒ ตอนพิเศษ ๑๖๕ ง ลงวันที่ ๑๗ กรกฎาคม ๒๕๕๘ จากนั้น ได้มีการแก้ไขเพิ่มเติมประกาศกระทรวงสาธารณสุขดังกล่าว และได้มีการประกาศกระทรวงสาธารณสุข เรื่อง กิจการที่เป็นอันตรายต่อสุขภาพ (ฉบับที่ ๒) พ.ศ.๒๕๖๐ ซึ่งประกาศในราชกิจจานุเบกษา เล่มที่ ๑๓๕ ตอนพิเศษ ๓๒ ง ลงวันที่ ๑๒ กุมภาพันธ์ พ.ศ.๒๕๖๑ โดยจากประกาศทั้งสองฉบับจะครอบคลุมกิจการที่เป็นอันตรายต่อสุขภาพ ๑๔๑ รายการ ซึ่งแบ่งออกเป็น ๑๓ กลุ่มประเภท ได้แก่

๑.กิจการเกี่ยวกับเลี้ยงสัตว์ มี ๒ กิจการ

๒.กิจการที่เกี่ยวกับสัตว์และผลิตภัณฑ์ มี ๗ กิจการ

๓.กิจการเกี่ยวกับอาหาร เครื่องดื่ม น้ำดื่ม ยกเว้นในสถานที่จำหน่ายอาหาร การร่ำขาย การขายในตลาด และการผลิตเพื่อบริโภคในครัวเรือน ๒๔ กิจการ

๔.กิจการที่เกี่ยวกับยา เวชภัณฑ์ อุปกรณ์ทางการแพทย์ เครื่องสำอาง ผลิตภัณฑ์ทำความสะอาด มี ๕ กิจการ

๕.กิจการที่เกี่ยวกับการเกษตร มี ๙ กิจการ

๖.กิจการที่เกี่ยวกับโลหะหรือแร่ มี ๖ กิจการ

๗.กิจการที่เกี่ยวกับยานยนต์ เครื่องจักรหรือเครื่องกล ๙ กิจการ

๘.กิจการที่เกี่ยวกับไม้หรือกระดาษ มี ๘ กิจการ

๙.กิจการที่เกี่ยวกับการบริการ มี ๒๑ กิจการ

๑๐.กิจการที่เกี่ยวกับสิ่งทอ มี ๕ กิจการ

๑๑.กิจการที่เกี่ยวกับหิน ดิน ทราย ซีเมนต์หรือวัสดุที่คล้ายคลึงกัน มี ๑๒ กิจการ

๑๒.กิจการที่เกี่ยวกับ ปิโตรเลียม ปิโตรเคมี ถ่านหิน ถ่านโค้ก และสารเคมีต่างๆ มี
๑๗ รายการ

๑๓.กิจการอื่นๆ มี ๑๓ รายการ

รายละเอียดขั้นตอนการปฏิบัติงาน

๑.ระยะเตรียมการ

๑.๑.กำหนดเจ้าหน้าที่ผู้รับผิดชอบ

ผู้บริหารองค์กรปกครองส่วนท้องถิ่นมอบหมายเจ้าหน้าที่ของท้องถิ่นรับผิดชอบในการดำเนินการออกใบอนุญาต โดยเจ้าหน้าที่ผู้รับผิดชอบดังกล่าวต้องเป็นผู้ที่เคยผ่านการอบรมตามกฎหมายว่าด้วยการสาธารณสุข เรื่องใบอนุญาต

๑.๒.การออกข้อบัญญัติท้องถิ่น

เจ้าหน้าที่ผู้รับผิดชอบสำรวจและประเมินสภาพปัญหาด้านอนามัยสิ่งแวดล้อมของท้องถิ่น การคัดเลือกปัญหาที่จะแก้ไข การตรวจสอบบทบัญญัติแห่งกฎหมาย การเสนอให้ความเห็นชอบในการยกร่างข้อบัญญัติท้องถิ่น การรับฟังความคิดเห็นหรือการประชาพิจารณ์ รวมทั้งการเสนอร่างข้อบัญญัติท้องถิ่นเข้าสู่การพิจารณาของสภาท้องถิ่น การลงนามและการประกาศใช้บังคับ และการเผยแพร่ประชาสัมพันธ์ข้อบัญญัติท้องถิ่นให้ประชาชนทราบ

๒.ระยะดำเนินการ

๒.๑. จัดทำคู่มือสำหรับประชาชนตามกฎหมายว่าด้วยการสาธารณสุขในการพิจารณาอนุญาตทางราชการ

เจ้าหน้าที่ผู้รับผิดชอบ จัดให้มีคู่มือสำหรับประชาชน ตามกฎหมายว่าด้วยการสาธารณสุขในการพิจารณาอนุญาตของทางราชการ โดยปิดประกาศไว้ ณ สถานที่ที่กำหนดให้มีการยื่นคำขอหรือมีการเผยแพร่ตามสื่ออิเล็กทรอนิกส์ (ตามมาตรา ๗ วรรคสอง แห่งพระราชบัญญัติการอำนวยความสะดวกในการพิจารณาอนุญาตของทางราชการ พ.ศ.๒๕๕๘)

๒.๒ สํารวจกิจการที่ต้องมาขอใบอนุญาต

เจ้าหน้าที่ผู้รับผิดชอบดำเนินการสำรวจกิจการที่เข้าข่ายต้องมาขอใบอนุญาตตามพระราชบัญญัติการสาธารณสุข พ.ศ.๒๕๓๕ โดยดำเนินการอย่างน้อยปีละ ๑ ครั้ง เพื่อให้ผู้ประกอบการกิจการมาขอใบอนุญาตให้ครอบคลุมทุกกิจการ

๒.๓ รับคำขอใบอนุญาตประกอบกิจการ

เจ้าหน้าที่ผู้รับผิดชอบรับคำขออนุญาต/คำขอต่ออายุใบอนุญาตที่ผู้ประกอบการยื่นขอต่อเจ้าพนักงานท้องถิ่น

๒.๔ ตรวจเอกสาร

เจ้าหน้าที่ตรวจสอบความถูกต้องของคำขอ และความครบถ้วนของเอกสารหลักฐานทันที (ตามมาตรา ๘ แห่งพระราชบัญญัติการอำนวยความสะดวกในการพิจารณาอนุญาตของทางราชการ พ.ศ.๒๕๕๘) รวมถึงเอกสารประกอบที่ได้รับอนุญาตตามกฎหมายอื่นที่เกี่ยวข้อง

- หากเอกสารไม่ถูกต้อง/ไม่ครบถ้วน เจ้าหน้าที่แจ้งต่อผู้ยื่นคำขอให้แก้ไข/เพิ่มเติมเพื่อดำเนินการ หากไม่สามารถดำเนินการได้ในขณะนั้น ให้จัดทำบันทึกความบกพร่องของรายการเอกสารหรือหลักฐานยื่นเพิ่มเติมภายในระยะเวลาที่กำหนด โดยให้เจ้าหน้าที่และผู้ยื่นคำขอลงนามไว้ในบันทึกด้วย เจ้าหน้าที่ตรวจสอบความถูกต้องของคำขอ และความครบถ้วนของเอกสารหลักฐานทันที
- หากผู้ยื่นคำขอไม่แก้ไขคำขอหรือไม่ส่งเอกสารเพิ่มเติมให้ครบถ้วน ตามที่กำหนดในแบบบันทึกความบกพร่อง ให้เจ้าหน้าที่ผู้รับผิดชอบส่งคืนคำขอ เมื่อพ้นกำหนดระยะที่ให้แก้ไข

๒.๕ ตรวจสอบสุ่มลักษณะ

เจ้าหน้าที่ผู้รับผิดชอบจะต้องตรวจสอบสภาพด้านสุ่มลักษณะของสถานประกอบการกิจการตามข้อบัญญัติท้องถิ่นและกฎหมายที่เกี่ยวข้องภายใน ๓๐ วันนับแต่วันที่รับคำขอซึ่งมีรายละเอียดถูกต้องหรือครบถ้วนตามที่กำหนดในข้อบัญญัติท้องถิ่นตามมาตรา ๕๖ ว่ากิจการนั้นถูกสุ่มลักษณะหรือไม่ ตามข้อบัญญัติท้องถิ่น

เมื่อเจ้าหน้าที่ผู้รับผิดชอบดำเนินการตรวจสอบสภาพด้านสุ่มลักษณะแล้ว ให้ทำรายงานและเสนอความเห็นต่อเจ้าพนักงานท้องถิ่นได้เป็น ๒ กรณี ดังนี้

๑.กรณีที่มีสภาพถูกต้องครบถ้วนตามที่กำหนดไว้ในข้อบัญญัติท้องถิ่นและกฎหมายอื่นที่เกี่ยวข้องหรือถูกต้องครบถ้วนแต่สมควรให้มีการปฏิบัติใดๆ เพิ่มเติมจากที่กำหนดไว้ในข้อบัญญัติท้องถิ่นเป็นเฉพาะราย ให้เสนอความเห็น “สมควรออกใบอนุญาต” หรือ “สมควรออกใบอนุญาตโดยมีเงื่อนไข” ได้

๒.กรณีที่มีสภาพไม่ถูกต้องครบถ้วนตามที่กำหนดไว้ในข้อบัญญัติท้องถิ่นและกฎหมายอื่นที่เกี่ยวข้องให้เจ้าหน้าที่ผู้รับผิดชอบที่ทำการตรวจสอบมีคำแนะนำให้ผู้ขออนุญาตแก้ไขปรับปรุงให้ถูกต้องครบถ้วนภายในระยะเวลาอันสมควร ถ้าผู้ขออนุญาตไม่ปฏิบัติหรือปฏิบัติไม่ถูกต้องตามคำแนะนำให้เสนอความเห็น “ไม่สมควรออกใบอนุญาต” พร้อมด้วยเหตุผลดังกล่าว

๓.ระยะติดตามและประเมินผล

๓.๑. การออกใบอนุญาต/แจ้งคำสั่งไม่อนุญาต

เจ้าพนักงานท้องถิ่นต้องออกใบอนุญาต หรือมีหนังสือแจ้งคำสั่งไม่อนุญาต พร้อมด้วยเหตุผลให้ผู้ขออนุญาตทราบภายใน ๓๐ วัน นับแต่วันที่ได้รับคำขอซึ่งมีรายละเอียดถูกต้องหรือครบถ้วนตามที่กำหนดในข้อบัญญัติท้องถิ่น

- กรณีออกใบอนุญาต ให้มีหนังสือแจ้งการอนุญาตแก่ผู้ขออนุญาตทราบโดยกำหนดให้ผู้ขออนุญาตต้องไปรับใบอนุญาตที่องค์กรปกครองส่วนท้องถิ่นภายในระยะเวลาอันสมควร (ทั้งนี้ ไม่ควรเกิน ๑๕ วันนับแต่วันที่รับหนังสือแจ้ง)

- กรณีไม่ออกใบอนุญาต ก่อนที่จะมีคำสั่งไม่ออกใบอนุญาตนั้น เจ้าพนักงานท้องถิ่นจะต้องมีหนังสือแจ้งข้อเท็จจริงและเหตุผลที่จะไม่อนุญาตให้ประกอบกิจการเพื่อให้ผู้ขออนุญาตได้มีโอกาสโต้แย้ง คัดค้าน หรือชี้แจงแสดงหลักฐานของตนภายในกำหนดเวลาอันสมควร โดยหากล่วงเลยกำหนดเวลาดังกล่าวแล้ว ผู้ขออนุญาตไม่แจ้งความเห็นใดๆ หรือมีการแจ้งความเห็นแต่เจ้าหน้าที่ผู้รับผิดชอบเห็นว่าไม่เพียงพอ เจ้าพนักงานท้องถิ่นจึงออก “คำสั่งไม่อนุญาต” โดยเจ้าพนักงานท้องถิ่นจะต้องระบุงการใช้สิทธิอุทธรณ์ตามมาตรา ๔๐ แห่งพระราชบัญญัติวิธีปฏิบัติราชการทางปกครอง พ.ศ. ๒๕๓๙ ต่อรัฐมนตรีว่าการกระทรวงสาธารณสุขตามมาตรา ๖๖ แห่งพระราชบัญญัติการสาธารณสุข พ.ศ.๒๕๓๕ ไว้ในคำสั่งดังกล่าวด้วย

๓.๒. ติดตามให้ยื่นคำขอก่อนใบอนุญาตสิ้นอายุและการชำระค่าธรรมเนียม

เจ้าหน้าที่ผู้รับผิดชอบตรวจติดตามให้ผู้ประกอบการ (กรณีรายเก่า) ให้มายื่นคำขอต่ออายุใบอนุญาตก่อนสิ้นอายุและชำระค่าธรรมเนียม เช่น หนังสือติดตาม เป็นต้น

๓.๓. วิเคราะห์และสรุปผลการออกใบอนุญาต

วิเคราะห์และสรุปผลการออกใบอนุญาตในประเด็นที่เกี่ยวข้อง เช่น จำนวนกิจการที่ออกใบอนุญาต กิจการที่แจ้งคำสั่งไม่อนุญาต และการชำระค่าธรรมเนียม เป็นต้น

หลักฐานที่ใช้ประกอบการยื่นขออนุญาต

๑. สำเนาบัตรประจำตัวประชาชนและสำเนาทะเบียนบ้านเจ้าของกิจการ (ผู้ประกอบกิจการ/ผู้ถือใบอนุญาต)
๒. สำเนาบัตรประจำตัวประชาชนและสำเนาทะเบียนบ้านของผู้จัดการ
๓. สำเนาทะเบียนบ้านของบ้านที่จะใช้เป็นที่ตั้งสถานประกอบการ
๔. สำเนาหนังสือรับรองการจดทะเบียนนิติบุคคล พร้อมสำเนาบัตรประจำตัวประชาชนของผู้แทนนิติบุคคล (กรณีผู้ขอรับใบอนุญาตเป็นนิติบุคคล)
๕. หลักฐานที่แสดงว่าอาคารที่ใช้เป็นสถานประกอบการสามารถใช้ประกอบการได้โดยถูกต้องตามกฎหมายว่าด้วยการควบคุมอาคาร
๖. หนังสือยินยอมให้ใช้อาคารหรือสัญญาเช่าจากเจ้าของอาคาร (กรณี ผู้ขอรับใบอนุญาตไม่มีกรรมสิทธิ์ในอาคารที่ใช้เป็นสถานประกอบการ)
๗. หนังสือมอบอำนาจที่ถูกต้องตามกฎหมาย พร้อมสำเนาบัตรประจำตัวประชาชนของผู้มอบอำนาจและผู้รับมอบอำนาจ (กรณี เจ้าของไม่สามารถมายื่นคำขอด้วยตนเอง)
๘. ใบอนุญาตให้ประกอบกิจการจากส่วนราชการอื่นที่เกี่ยวข้อง
๙. อื่นๆ

แผนผังขั้นตอนการขอใบอนุญาตกิจการที่เป็นอันตรายต่อสุขภาพ
ตามพระราชบัญญัติการสาธารณสุข พ.ศ.๒๕๓๕

ผู้ขอรับใบอนุญาตยื่นคำขอต่ออายุใบอนุญาตประกอบกิจการ ที่เป็นอันตรายต่อสุขภาพ พร้อมหลักฐานที่กำหนด

การตรวจสอบเอกสาร (ระยะเวลา ๑ ชั่วโมง)

เจ้าหน้าที่ตรวจสอบความถูกต้องของคำขอและความครบถ้วนของเอกสารหลักฐาน แก้ไขหรือเพิ่มเติมเอกสารหลักฐาน หากไม่สามารถดำเนินการได้ ให้จัดทำบันทึกความบกพร่องและรายการเอกสารที่ต้องยื่นเพิ่มเติม ภายในระยะเวลาที่กำหนด

การพิจารณา (ระยะเวลา ๒๐ วัน)

เจ้าหน้าที่ตรวจสอบสถานที่ด้านสุขลักษณะ

- ๑.กรณี ถูกต้องตามหลักเกณฑ์ด้านสุขลักษณะเสนอพิจารณาออกใบอนุญาต
- ๒.กรณี ไม่ถูกต้องตามหลักเกณฑ์ด้านสุขลักษณะ แนะนำให้ปรับปรุงแก้ไข

การแจ้งคำสั่งออกใบอนุญาต/คำสั่งไม่อนุญาต (ระยะเวลา ๘ วัน)

- ๑.กรณีอนุญาตมีหนังสือแจ้งการอนุญาตแก่ผู้ขออนุญาตทราบเพื่อมารับใบอนุญาตภายในระยะเวลาที่กำหนด
- ๒.กรณีไม่อนุญาต แจ้งคำสั่งไม่อนุญาตพร้อมเหตุผล พร้อมแจ้งสิทธิการอุทธรณ์

ชำระค่าธรรมเนียม กรณี มีคำสั่งอนุญาต (ระยะเวลา ๑ วัน)

แจ้งให้ผู้ขออนุญาตมาชำระค่าธรรมเนียมตามอัตราและระยะเวลาที่กำหนด (ตามประเภทกิจการที่เป็นอันตรายต่อสุขภาพในข้อบัญญัติตำบล)

บทที่ ๒ เหตุเดือดร้อนรำคาญ

ความหมายและการดำเนินงาน

แต่เดิมตามพระราชบัญญัติการสาธารณสุข พ.ศ.๒๔๘๔ ได้กำหนดลักษณะต่างๆ ที่ถือว่าเป็นเหตุรำคาญ แต่มีเงื่อนไขจะต้องมีผู้ร้องเรียนก่อน จึงจะดำเนินการตามกฎหมายได้ ซึ่งพระราชบัญญัติการสาธารณสุข พ.ศ.๒๕๓๕ ได้บัญญัติเพิ่มเติมในมาตรา ๒๕ ว่า “ในกรณีที่มีเหตุที่ยังไม่ก่อความเดือดร้อนแก่ผู้อยู่อาศัยในบริเวณใกล้เคียง หรือผู้ต้องประสบเหตุนั้นๆ ดังต่อไปนี้ ให้ถือว่าเป็นเหตุรำคาญ” แม้จะเป็นเหตุที่ยังไม่ก่อความเดือดร้อนเพียงแต่อาจก่อให้เกิดและยังไม่มีผู้ร้องเรียนของผู้อยู่อาศัยในบริเวณใกล้เคียงก็ตาม เมื่อเจ้าหน้าที่ไปประสบเหตุซึ่งกำหนดไว้ในมาตรา ๒๕ ก็สามารถดำเนินการตามกฎหมายได้

ลักษณะที่มาตรา ๒๕ กำหนดว่าเป็นเหตุรำคาญนั้น ได้แก่

- ๑.๑. แหล่งน้ำ ทางระบายน้ำ ที่อาบน้ำ ส้วม หรือที่ใส่มูลหรือเถ่า หรือสถานที่อื่นใดซึ่งอยู่ในทำเลไม่เหมาะสม สกปรก มีการสะสมหรือหมักหมมสิ่งของ มีการเททิ้งสิ่งใดเป็นเหตุให้มีกลิ่นเหม็นหรือละอองสารเป็นพิษหรือเป็นหรือน่าจะเป็นที่เพาะพันธุ์พาหะนำโรคหรือก่อให้เกิดความเสื่อมหรืออาจเป็นอันตรายต่อสุขภาพ
- ๑.๒. การเลี้ยงสัตว์ในที่หรือโดยวิธีใด หรือมีจำนวนเกินสมควรจนเป็นเหตุให้เสื่อมหรือเป็นอันตรายต่อสุขภาพ ซึ่งหมายถึงการเลี้ยงสัตว์ที่ถูกต้องตามกฎหมาย กล่าวคือ ต้องขออนุญาตตามหมวด ๗ เรื่อง กิจการที่เป็นอันตรายต่อสุขภาพ และเป็นการเลี้ยงสัตว์ที่ไม่ฝ่าฝืนข้อบัญญัติท้องถิ่นที่ออกตามหมวด ๖ หากมีการฝ่าฝืนบทบัญญัติตามหมวด ๖ หรือหมวด ๗ ดังกล่าว เจ้าพนักงานท้องถิ่นก็สามารถดำเนินการโดยอาศัยอำนาจตามมาตรา ๔๕ และมาตรา ๕๙ สั่งให้ปรับปรุงแก้ไขหรือสั่งพักใช้ใบอนุญาตได้โดยไม่ต้องรอให้เป็นเรื่องเหตุรำคาญ
- ๑.๓. อาคารอันเป็นที่อยู่อาศัยของคนหรือสัตว์ โรงงานหรือสถานที่ประกอบการใด ไม่มีการระบายอากาศ การระบายน้ำ การกำจัดสิ่งปฏิกูล หรือการควบคุมสารพิษหรือมีแต่ไม่มีการควบคุมให้ปราศจากกลิ่นเหม็นหรือละอองสารเป็นพิษอย่างเพียงพอ จนเป็นเหตุให้เสื่อมหรืออาจเป็นอันตรายต่อสุขภาพ ซึ่งครอบคลุมอาคารที่พักอาศัย โรงงานและสถานประกอบการทุกประเภททั้งที่เป็นและไม่เป็นกิจการอันเป็นอันตรายต่อสุขภาพ จะต้องไม่ก่อให้เกิดภาวะดังกล่าว
- ๑.๔. การกระทำใดๆ อันเป็นเหตุให้เกิดกลิ่น แสง รังสี เสียง ความร้อน สิ่งมีพิษ ความสั่นสะเทือน ฝุ่น ละออง เขม่า เถ้า หรือกรณีอื่นใด จนเป็นเหตุให้เสื่อมหรืออาจเป็นอันตรายต่อสุขภาพ ซึ่งหมายถึงกิจกรรมทุกชนิด ไม่ว่าจะเป็นการกระทำของบุคคล กลุ่มบุคคล หน่วยงาน สถานประกอบการ หรือโรงงานก็ตาม
- ๑.๕. เหตุอื่นใดที่รัฐมนตรีกำหนดโดยประกาศในราชกิจจานุเบกษา ซึ่งเป็นการเปิดช่องไว้ของกฎหมาย กรณีที่ลักษณะของเหตุรำคาญ ๔ ประการข้างต้น ยังไม่สามารถ

ครอบคลุมปัญหาทั้งหมดได้ ก็อาจเสนอให้ออกเป็นประกาศกระทรวงเพิ่มเติม โดย
อำนาจของรัฐมนตรีว่าการกระทรวงสาธารณสุขได้

รายละเอียดขั้นตอนการปฏิบัติงาน

๑. ระยะเตรียมการ

๑.๑ กำหนดผู้รับผิดชอบ

เพื่อให้การดำเนินการจัดการเหตุรำคาญ มีระบบการทำงานที่มีประสิทธิภาพ องค์กรปกครองส่วนท้องถิ่นจึงต้องกำหนดและแต่งตั้งให้มีคณะทำงานจัดการปัญหาเหตุรำคาญหรือมีการมอบหมายเจ้าหน้าที่ผู้รับผิดชอบงานด้านเหตุรำคาญของหน่วยงานที่จัดเจนเป็นลายลักษณ์อักษร โดยเจ้าพนักงานท้องถิ่นพิจารณาแต่งตั้งผู้ที่มีความรู้ทางด้านสาธารณสุข (อนามัยสิ่งแวดล้อม) มีประสบการณ์ในการทำงานหรือผ่านการอบรมหลักสูตรการจัดการเหตุรำคาญหรือหลักสูตรที่เกี่ยวข้อง เช่น หลักสูตรพื้นฐานการจัดการเหตุรำคาญ หลักสูตรการจัดการและแก้ไขเหตุรำคาญ หลักสูตรอนามัยสิ่งแวดล้อมพื้นฐาน เป็นต้น โดยองค์กรปกครองส่วนท้องถิ่นสามารถแต่งตั้งคณะทำงาน/คณะกรรมการประกอบด้วยหน่วยงานต่างๆในพื้นที่ที่เกี่ยวข้อง เช่น สำนักงานทรัพยากรธรรมชาติและสิ่งแวดล้อมจังหวัด สำนักงานสาธารณสุขจังหวัด อุตสาหกรรมจังหวัด ปศุสัตว์จังหวัด และผู้เชี่ยวชาญในด้านนั้นๆ เป็นต้น ทั้งนี้ เพื่อให้สามารถจัดการปัญหาเหตุรำคาญได้อย่างมีประสิทธิภาพ

๒. ระยะดำเนินการ

๒.๑. การรับเรื่องร้องเรียนเหตุเดือดร้อนรำคาญ

องค์กรปกครองส่วนท้องถิ่น ในฐานะเจ้าพนักงานท้องถิ่น ตามพระราชบัญญัติการสาธารณสุข พ.ศ.๒๕๓๕ มีบทบาทหน้าที่ในการตรวจสอบข้อเท็จจริงและแก้ไขปัญหาเหตุรำคาญที่เกิดขึ้นในพื้นที่รับผิดชอบ จะต้องจัดให้มี “ระบบรับเรื่องร้องเรียนเหตุเดือดร้อนรำคาญของหน่วยงาน” ซึ่งเป็นการเปิดช่องทางให้ประชาชนในพื้นที่ที่ได้รับผลกระทบจากปัญหาเหตุรำคาญสามารถแจ้งข้อมูลรายละเอียดปัญหาเหตุเดือดร้อนรำคาญต่างๆที่เกิดขึ้น เพื่อให้องค์กรปกครองส่วนท้องถิ่น และในฐานะเจ้าพนักงานท้องถิ่น ตามกฎหมายว่าด้วยการสาธารณสุข ซึ่งมีหน้าที่รับผิดชอบ ดูแลพื้นที่ที่มีประชาชนได้รับความเดือดร้อนรำคาญ ซึ่งอาจส่งผลกระทบต่อสุขภาพของประชาชน

๒.๒. การมอบหมายเจ้าหน้าที่ผู้รับผิดชอบพิจารณาดำเนินการตรวจสอบ

ข้อเท็จจริง

เมื่อองค์กรปกครองส่วนท้องถิ่น ได้รับแจ้งเรื่องร้องเรียนเหตุรำคาญผ่านช่องทางการรับเรื่อง ร้องเรียนต่างๆผู้บริหารหน่วยงานต้องพิจารณาสั่งการหรือมอบหมายให้เจ้าหน้าที่ผู้รับผิดชอบพิจารณาดำเนินการ ตรวจสอบข้อเท็จจริงโดยเร็ว

๒.๓. ลงพื้นที่ดำเนินการตรวจสอบข้อเท็จจริงตามข้อร้องเรียน

โดยทั่วไปเจ้าพนักงานตามกฎหมายว่าด้วยการสาธารณสุข จะเป็นผู้รับผิดชอบงานเหตุรำคาญ ของหน่วยงาน เมื่อได้รับเรื่องร้องเรียนเหตุเดือดร้อนรำคาญแล้ว จะต้องดำเนินการตรวจสอบข้อเท็จจริงจาก ข้อมูลที่ได้รับแจ้ง เช่น ชื่อ ที่อยู่ ของผู้ร้องเรียน ประเด็นการร้องเรียน และข้อมูลผู้ถูกร้องเรียน เป็นต้น เพื่อให้ ได้รับข้อเท็จจริงที่ถูกต้องครบถ้วน ก่อนลงพื้นที่เพื่อทำการตรวจวินิจฉัยเหตุรำคาญ หรือตรวจสอบข้อเท็จจริงใน พื้นที่เกิดเหตุทั้งสถานที่ที่ถูกร้องเรียน และผู้ร้องเรียน โดยใช้หลักทางวิชาการ เทคโนโลยี แล้วนำข้อมูลมาทำการ เรียบเรียง วิเคราะห์และแปรผลเพื่อหาข้อสรุป โดยเทียบเคียงตามกฎหมาย หรือมาตรฐานทั้งในและต่างประเทศ

๒.๔. การเรียบเรียง วิเคราะห์ แปรผล และติดตาม

เจ้าหน้าที่ผู้รับผิดชอบ นำข้อเท็จจริงต่างๆ และพยานหลักฐานทุกชนิดจากการลงพื้นที่ ตรวจสอบทั้งข้อมูลสภาพแวดล้อมของสถานที่เกิดเหตุ เช่น สภาพปัญหา สภาพภูมิประเทศ สภาพทาง อุตุนิยามวิทยา สภาพพื้นที่ข้างเคียง ขั้นตอนหรือกระบวนการที่อาจก่อให้เกิดปัญหา และข้อมูลจากบุคคลที่เกี่ยวข้อง เช่น ผู้ก่อเหตุ ผู้ร้องเรียน ผู้ที่อยู่อาศัยข้างเคียง เป็นต้น โดยมีการบันทึกข้อมูลอย่างละเอียด รวมถึงการตรวจวัด ทางสิ่งแวดล้อม จากนั้นจึงนำข้อมูลทั้งหมดมาวิเคราะห์ สังเคราะห์ และแปรผลโดยเทียบเคียงตามมาตรฐานของ กฎหมาย โดยต้องวินิจฉัยให้ได้ว่าเหตุร้องเรียนที่เกิดขึ้นถือเป็นเหตุรำคาญตามมาตรา ๒๕ แห่งพระราชบัญญัติ การสาธารณสุข พ.ศ.๒๕๓๕ หรือไม่ อย่างไร

กรณีเหตุร้องเรียนไม่เป็นเหตุรำคาญ ตามมาตรา ๒๕ แห่งพระราชบัญญัติการสาธารณสุข พ.ศ.๒๕๓๕ ให้ทำการยุติเรื่อง โดยประสาน/แจ้งให้ผู้ร้องเรียนทราบผลการตรวจสอบข้อเท็จจริง หากไม่ทราบชื่อ นามสกุล หรือที่อยู่ของผู้ร้องเรียนแน่ชัด ให้ทำการประชาสัมพันธ์ผลการตรวจสอบดังกล่าวผ่านทางสื่อ ประชาสัมพันธ์ในรูปแบบต่างๆ เช่น เสียงตามสาย บอร์ดประชาสัมพันธ์ หรือหนังสือพิมพ์ชุมชน เป็นต้น

กรณีเหตุร้องเรียนเป็นเหตุรำคาญ ตามมาตรา ๒๕ แห่งพระราชบัญญัติการสาธารณสุข พ.ศ. ๒๕๓๕ ให้พิจารณาว่า แหล่งที่ก่อให้เกิดเหตุรำคาญนั้น เข้าข่ายเป็นกิจการที่เป็นอันตรายต่อสุขภาพหรือกิจการ อื่นตามกฎหมายว่าด้วยการสาธารณสุขหรือไม่ อย่างไร ดังนี้

กรณีที่ ๑ เป็นเหตุรำคาญที่แหล่งที่ก่อให้เกิดเหตุรำคาญไม่ได้เป็นกิจการที่เป็นอันตรายต่อ สุขภาพหรือกิจการอื่นตามกฎหมายว่าด้วยการสาธารณสุข ให้เจ้าหน้าที่พิจารณาออกคำแนะนำตามแบบตรวจ แนะนำของเจ้าพนักงานตามพระราชบัญญัติการสาธารณสุข พ.ศ.๒๕๓๕ (นส.๑) เพื่อให้ผู้ก่อเหตุปรับปรุงแก้ไข

ปัญหาเหตุรำคาญโดยให้ระบุสาเหตุและข้อเท็จจริงที่ตรวจพบ ระบุข้อบกพร่องที่ต้องแก้ไข ข้อเสนอแนะในการแก้ไข พร้อมกำหนดเงื่อนไขเวลาในการแก้ไข ให้ลงลายมือชื่อรับทราบ (ผู้ตรวจและผู้ถูกตรวจ) มอบส่วนหนึ่งให้ผู้ถูกร้องเรียนไว้เป็นหลักฐาน อีกส่วนหนึ่งนำไปสรุปรายงานเสนอผู้บังคับบัญชา/เจ้าพนักงานท้องถิ่นพิจารณาต่อไป

การติดตามตรวจสอบและการออกคำสั่งทางปกครอง เมื่อครบกำหนดเงื่อนไขเวลาในการแก้ไข ตามคำแนะนำ ให้เจ้าหน้าที่ลงพื้นที่ติดตามตรวจสอบ หากผู้ก่อเหตุไม่ดำเนินการแก้ไขเหตุรำคาญตามคำแนะนำ ของเจ้าหน้าที่ให้ดำเนินการออกคำสั่งทางปกครอง โดยอาศัยอำนาจตามมาตรา ๒๗ หรือ ๒๘ แห่ง พระราชบัญญัติเดียวกัน แล้วแต่กรณี หากผู้ก่อเหตุปฏิบัติตามคำสั่งทางปกครอง และสามารถแก้ไขและระงับ ปัญหาเหตุรำคาญได้ ให้ทำการยุติเรื่องโดยแจ้งให้ผู้ร้องเรียนทราบ ในกรณีที่ผู้ก่อเหตุฝ่าฝืนไม่ปฏิบัติตามคำสั่งทาง ปกครอง หรือปฏิบัติเพียงบางส่วน ไม่ครบถ้วน ทำให้ปัญหาเหตุรำคาญยังคงอยู่เช่นเดิม ให้พิจารณาส่งเรื่องเพื่อ เปรียบเทียบปรับและดำเนินคดีตามกฎหมายต่อไป

กรณีที่ ๒ เป็นเหตุรำคาญที่เกิดจากกิจการที่เป็นอันตรายต่อสุขภาพหรือกิจการอื่นตามกฎหมาย ว่าด้วยการสาธารณสุข และหากราชการส่วนท้องถิ่นได้ออกข้อบัญญัติท้องถิ่น เพื่อควบคุมกิจการตามกฎหมายว่า ด้วยการสาธารณสุขแล้ว ให้เจ้าหน้าที่พิจารณาว่า กิจการฯดังกล่าวที่ก่อเหตุรำคาญนั้น ได้รับใบอนุญาตให้ ประกอบกิจการจากเจ้าพนักงานท้องถิ่นตามกฎหมายว่าด้วยการสาธารณสุขหรือไม่ อย่างไร ดังนี้

- กรณีผู้ก่อเหตุ/สถานประกอบกิจการไม่ได้รับใบอนุญาตประกอบกิจการฯ ตามกฎหมายว่า ด้วยการสาธารณสุข ถือเป็นความผิดสำเร็จ ตามมาตรา ๓๓ แห่งพระราชบัญญัติเดียวกัน ให้เจ้าหน้าที่ส่งเรื่องดำเนินคดีกับผู้ก่อเหตุ/ประกอบกิจการ
- กรณีผู้ก่อเหตุ ได้รับอนุญาตประกอบกิจการฯ จากเจ้าพนักงานท้องถิ่นแล้ว ให้เจ้าหน้าที่ ที่พิจารณาออกคำแนะนำตามแบบตรวจแนะนำของเจ้าพนักงานตามพระราชบัญญัติการ สาธารณสุข พ.ศ.๒๕๓๕ (นส.๑) เพื่อให้ผู้ก่อเหตุปรับปรุงแก้ไขปัญหาเหตุรำคาญ โดยให้ ระบุสาเหตุและข้อเท็จจริงที่ตรวจพบ ระบุข้อบกพร่องที่ต้องแก้ไข ข้อเสนอแนะในการแก้ไข พร้อมกำหนดเงื่อนไขเวลาในการแก้ไข ให้ลงลายมือชื่อให้ทราบ (ผู้ตรวจและผู้ถูกตรวจ) มอบส่วนหนึ่งให้ผู้ถูกร้องเรียนไว้เป็นหลักฐาน อีกส่วนหนึ่งนำไปสรุปรายงานเสนอ ผู้บังคับบัญชา/เจ้าพนักงานท้องถิ่นพิจารณาต่อไป

๓. ระยะเวลาติดตามและประเมินผล

๓.๑. การจัดทำฐานข้อมูลเหตุรำคาญ

เจ้าหน้าที่ผู้รับผิดชอบงานเหตุรำคาญของหน่วยงาน ต้องมีการจัดทำระบบฐานข้อมูลเหตุรำคาญ ของหน่วยงาน โดยการรวบรวมข้อมูลปัญหาเหตุรำคาญที่เกิดขึ้นในพื้นที่รับผิดชอบแล้วนำข้อมูลมาจัดทำสถิติ ปัญหาเหตุรำคาญ โดยต้องแยกรายละเอียดข้อมูลประเภทเหตุรำคาญ สภาพปัญหา แหล่งที่ก่อให้เกิดปัญหา กลุ่มประชาชนที่เดือดร้อน ซึ่งอาจเป็นฐานข้อมูลประจำเดือน ประจำไตรมาส และประจำปี รวมทั้งการจัดลำดับ ประเภทเหตุรำคาญจากมากไปน้อย เพื่อสามารถนำข้อมูลทำการวิเคราะห์ และกำหนดรูปแบบการเฝ้าระวัง ปัญหาเหตุรำคาญที่เหมาะสมกับพื้นที่

๓.๒. การเฝ้าระวังและป้องกันปัญหาเหตุรำคาญ

ปัญหาเหตุรำคาญที่เกิดขึ้นในแต่ละพื้นที่มักมีความแตกต่างกัน ขึ้นอยู่กับสภาพสังคม เศรษฐกิจ และสิ่งแวดล้อม รวมทั้งความร่วมมือกันของไตรภาคี ได้แก่ ภาครัฐ ภาคเอกชน และชุมชน ดังนั้น หน่วยงานที่มีหน้าที่รับผิดชอบในแต่ละพื้นที่จำเป็นต้องทราบสถานการณ์ปัญหาในพื้นที่ของตนเองก่อน โดยอาจมีการจัดลำดับปัญหา ก่อนแล้วจึงพิจารณาหาแนวทางแก้ไข ซึ่งมาตรการในการป้องกัน แก้ไขปัญหาที่สำคัญ คือ การเฝ้าระวังปัญหาเหตุรำคาญ การเฝ้าระวังจะทำให้ทราบว่าสถานการณ์ปัญหาในพื้นที่มีมากน้อยเพียงใด เพื่อจะได้สามารถกำหนดทิศทาง และแนวทางในการแก้ไขปัญหาได้อย่างถูกต้อง เหมาะสม ต่อไป

การควบคุมของราชการส่วนท้องถิ่น

๑.กฎหมายได้รับรองอำนาจของเจ้าพนักงานท้องถิ่นตามมาตรา ๒๖ ในการออกคำสั่งเป็นหนังสือ

๑.๑. ห้ามผู้หนึ่งผู้ใดก่อเหตุรำคาญ รวมทั้งการระงับเหตุรำคาญด้วย ทั้งในที่สาธารณะหรือในที่เอกชน

๑.๒. ให้ผู้หนึ่งผู้ใดดูแล ปรับปรุง บำรุงรักษา บรรเทาถนน ทางบก ทางน้ำ รางระบายน้ำ คู คลอง และสถานที่ต่างๆในเขตของจนให้ปราศจากเหตุรำคาญ

๒.ในกรณีที่มีเหตุรำคาญเกิดขึ้นหรืออาจเกิดขึ้นในที่หรือทางสาธารณะ ตามมาตรา ๒๗ ให้อำนาจแก่เจ้าพนักงานท้องถิ่น ดังนี้

๒.๑. ออกคำสั่งเป็นหนังสือให้บุคคลที่เป็นต้นเหตุ/เกี่ยวข้องกับการก่อหรืออาจจะก่อให้เกิดเหตุรำคาญนั้นระงับ หรือป้องกันเหตุรำคาญภายในเวลาอันสมควร

๒.๒. ออกคำสั่งให้กระทำการเพื่อป้องกันมิให้เหตุรำคาญเกิดขึ้นอีกในอนาคต โดยกำหนดวิธีการไว้ในคำสั่งระงับเหตุรำคาญก็ได้

๒.๓. ถ้าผู้รับคำสั่งไม่ปฏิบัติตามคำสั่งและเหตุรำคาญนั้นอาจเกิดอันตรายอย่างร้ายแรงต่อสุขภาพ ให้เจ้าพนักงานท้องถิ่นเข้าระงับเหตุนั้น และจัดการตามความจำเป็นเพื่อป้องกันมิให้เกิดขึ้นอีกก็ได้ โดยผู้ได้รับคำสั่งเป็นผู้เสียค่าใช้จ่าย

๓. ในกรณีที่มีเหตุรำคาญเกิดขึ้นในสถานที่เอกชน กฎหมาย ตามมาตรา ๒๘ ให้อำนาจแก่เจ้าพนักงานท้องถิ่นเช่นเดียวกับกรณี ข้อ ๒ ทั้งข้อ ๒.๑. และข้อ ๒.๒.

๓.๑. ออกคำสั่งเป็นหนังสือให้บุคคลที่เป็นต้นเหตุ/เกี่ยวข้องกับการก่อหรืออาจจะก่อให้เกิดเหตุรำคาญนั้นระงับ หรือป้องกันเหตุรำคาญภายในเวลาอันสมควร

๓.๒. ออกคำสั่งให้กระทำการเพื่อป้องกันมิให้เหตุรำคาญเกิดขึ้นอีกในอนาคต โดยกำหนดวิธีการไว้ในคำสั่งระงับเหตุรำคาญก็ได้

๓.๓. ถ้าผู้รับคำสั่งไม่ปฏิบัติตามคำสั่ง ก็เข้าระงับและจัดการตามความจำเป็นเพื่อป้องกันมิให้เกิดขึ้นอีกก็ได้ และถ้าการนั้นเกิดจากการกระทำหรือละลาย หรือการผ่นผันของเจ้าของหรือผู้ครอบครองสถานที่นั้น เจ้าของหรือผู้ครอบครองสถานที่นั้นก็ต้องเสียค่าใช้จ่ายด้วย

๓.๔. กรณีที่เหตุรำคาญนั้นอาจเป็นอันตรายร้ายแรงต่อสุขภาพหรือมีผลกระทบต่อสถานะความเป็นอยู่ที่เหมาะสมกับการดำรงชีพ เจ้าพนักงานท้องถิ่นมีอำนาจออกคำสั่งห้ามมิให้เจ้าของหรือผู้

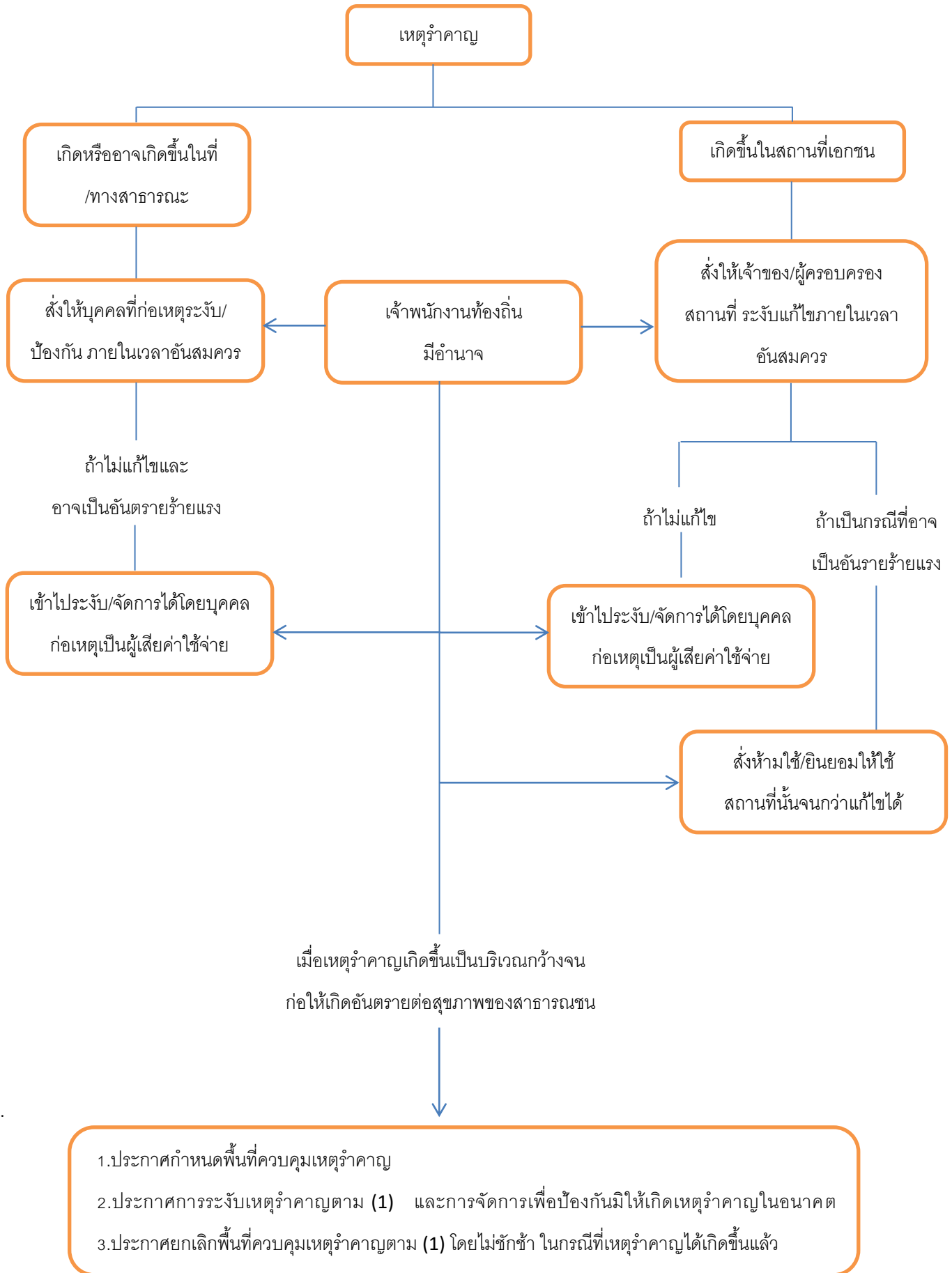
ครอบครองใช้หรือยินยอมให้บุคคลใดใช้สถานที่นั้น ทั้งหมดหรือบางส่วนก็ได้ จนกว่าจะเป็นที่พอใจว่าได้ระงับเหตุรำคาญนั้นแล้ว

๔. ในกรณีที่มีเหตุรำคาญเกิดขึ้นตามมาตรา ๒๗ หรือมาตรา ๒๘ เกิดขึ้นเป็นบริเวณกว้างจนก่อให้เกิดอันตรายต่อสุขภาพของสาธารณชน เจ้าพนักงานท้องถิ่นมีอำนาจตามมาตรา ๒๘/๑ ประกาศกำหนดให้บริเวณดังกล่าวเป็นพื้นที่ควบคุมเหตุรำคาญ ทั้งนี้ ให้เป็นไปตามหลักเกณฑ์ และวิธีการที่กำหนดในประกาศกระทรวง รวมทั้งเจ้าพนักงานท้องถิ่นมีอำนาจประกาศกำหนดการระงับเหตุรำคาญ การจัดการตามความจำเป็นเพื่อป้องกันมิให้มีเหตุรำคาญนั้นเกิดขึ้นอีกในอนาคต และหากเหตุรำคาญถูกระงับแล้ว ให้เจ้าพนักงานท้องถิ่นประกาศยกเลิกพื้นที่ควบคุมเหตุรำคาญนั้นโดยมิชักช้า

ข้อสังเกต

- มาตรา ๒๖ เป็นบทบัญญัติที่รับรองอำนาจเจ้าพนักงานท้องถิ่นให้สั่งให้บุคคลใดระงับเหตุรำคาญหรือดูแลปรับปรุง บำรุงรักษา ถนน ทางน้ำและอื่นๆ ในเขตของตนได้แต่ไม่มีสภาพบังคับโดยตรงเพราะไม่มีบทกำหนดโทษไว้ อย่างไรก็ตามเจ้าพนักงานท้องถิ่นสามารถใช้อำนาจดำเนินการตามมาตรา ๔๕ ได้ ฐานไม่ปฏิบัติตามคำสั่งเจ้าพนักงานท้องถิ่น
- กรณี เกิดเหตุรำคาญในที่หรือทางสาธารณะ ต้องเป็นเหตุรำคาญที่อาจเกิดอันตรายร้ายแรงต่อสุขภาพ กฎหมายจึงจะให้อำนาจในการเข้าไประงับและจัดการตามความจำเป็นได้แต่กรณีเกิดในสถานที่เอกชน ไม่จำเป็นต้องเป็นเหตุที่อาจเกิดอันตรายอย่างร้ายแรงต่อสุขภาพ ก็มีอำนาจเข้าไประงับและจัดการสถานที่เอกชนได้ และถ้าอาจเกิดอันตรายร้ายแรงต่อสุขภาพ กฎหมายยังให้อำนาจ สั่งห้ามใช้อาคาร/สถานที่ได้ จนกว่าจะแก้ไขแล้วเสร็จ

แผนผังการแสดงความคุ้มครองของเจ้าพนักงานท้องถิ่นในเรื่องเหตุรำคาญ



บทที่ ๓ ตลาด สถานที่จำหน่ายอาหารและสถานที่สะสมอาหาร

ความหมายและการดำเนินงาน

ตามบทบัญญัติในมาตรา ๔ ได้ให้ความหมาย ไว้ดังนี้

๑.ตลาด หมายถึง สถานที่ซึ่งปกติจัดไว้ให้ผู้ค้าใช้เป็นที่ชุมนุมเพื่อจำหน่ายอาหาร ประเภทสัตว์ เนื้อสัตว์ ผัก ผลไม้ หรืออาหารอันมีสภาพเป็นของสด ประกอบหรือปรุงแล้วหรือของ เสี่ยง่าย ทั้งนี้ไม่ว่าจะมีการจำหน่ายสินค้าประเภทอื่นด้วยหรือไม่ก็ตาม และหมายความรวมถึงบริเวณ ซึ่งจัดไว้สำหรับให้ผู้ค้าใช้เป็นที่ชุมนุมเพื่อจำหน่ายสินค้าประเภทดังกล่าวเป็นประจำหรือเป็นครั้ง คราวหรือตามวันที่กำหนด

ดังนั้น ตลาดจึงเป็นสถานที่ชุมนุมของผู้ค้าขาย ซึ่งจะต้องเป็นการจำหน่ายอาหาร ประเภทของสดของเสียหายเป็นสำคัญ กรณี ตลาดโบ้เบ้ที่ขายเสื้อผ้าจึงไม่ใช่ตลาดในความหมายนี้ และจะเป็นตลาดประจำหรือตลาดนัดเป็นครั้งคราวก็ได้ แต่สำหรับซูเปอร์มาร์เก็ตหรือกลุ่มมินิมาร์ท นั้นไม่ถือว่าเป็นตลาด เพราะโดยทั่วไปจะมีเจ้าของคนเดียวเป็นผู้ประกอบกิจการ ซึ่งจัดเป็น “สถานที่ สะสมอาหาร”

๒.สถานที่จำหน่ายอาหาร หมายถึง อาคาร สถานที่ หรือบริเวณใดๆ ที่มีใช้ที่หรือทาง สาธารณะที่จัดไว้เพื่อประกอบอาหารหรือปรุงอาหารจนสำเร็จและจำหน่ายให้แก่ผู้ซื้อสามารถบริโภค ทันที ทั้งนี้ ไม่ว่าจะเป็นการจำหน่ายโดยจัดให้มีบริเวณไว้สำหรับการบริโภค ณ ที่นั้น หรือนำไป บริโภคที่อื่นก็ตาม

ดังนั้น จึงกล่าวง่าย ๆ ได้ว่า สถานที่จำหน่ายอาหารก็คือ ร้านอาหารนั่นเอง ที่สำคัญคือ ต้องเป็นร้านอาหารในที่เอกชนที่มีใช้ที่หรือทางสาธารณะ และต้องมีบริเวณเตรียมปรุง ประกอบ อาหารซึ่งมีที่รับประทานหรือไม่ก็ได้

๓.สถานที่สะสมอาหาร หมายถึง อาคาร สถานที่ หรือบริเวณใดๆที่มีใช้ที่หรือทาง สาธารณะที่จัดไว้สำหรับเก็บอาหารอันมีสภาพเป็นของสด หรือของแห้งหรืออาหารในรูปลักษณะอื่น ใด ซึ่งผู้ซื้อต้องนำไปทำ ประกอบ หรือปรับปรุงเพื่อบริโภคในภายหลัง

สถานที่สะสมอาหารก็คือร้านขายของชำ ซึ่งต้องเป็นร้านขายของชำในที่เอกชนที่มีใช้ ที่หรือทางสาธารณะไม่ว่าจะขายอาหารประเภทใดก็ตาม ซึ่งผู้ซื้อต้องนำไปทำ ประกอบ ปรุงอีกครั้ง ดังนั้น ประเภทซูเปอร์มาร์เก็ต มินิมาร์ท จึงจัดอยู่ในกลุ่มนี้

การควบคุมของราชการส่วนท้องถิ่น

ตลาด

๑.ตามมาตรา ๓๔ กฎหมายกำหนดให้ผู้ที่ต้องการจัดตั้งตลาดต้องขออนุญาตจากเจ้าพนักงานท้องถิ่นก่อน รวมทั้งผู้ที่ได้รับอนุญาตแล้วจะเปลี่ยนแปลง ขยายหรือลดสถานที่ตลาด ก็ต้องได้รับอนุญาตจากเจ้าพนักงานท้องถิ่นก่อน จึงจะดำเนินการได้

เว้นแต่ เป็นการจัดตั้งตลาดของกระทรวง ทบวง กรม ราชการส่วนท้องถิ่น หรือ องค์การของรัฐที่จัดตั้งตามอำนาจหน้าที่ ไม่ต้องขออนุญาตจากเจ้าพนักงานท้องถิ่น แต่ต้องปฏิบัติตาม ข้อบัญญัติท้องถิ่นและเจ้าพนักงานท้องถิ่นอาจกำหนดเงื่อนไขเฉพาะที่ต้องปฏิบัติเป็นหนังสือก็ได้

๒.ราชการส่วนท้องถิ่นมีอำนาจออกข้อบัญญัติท้องถิ่นเพื่อประโยชน์ในการกำกับดูแล ได้ในเรื่องต่อไปนี้ (ตามมาตรา ๓๕ ,มาตรา ๓๗)

๒.๑. เรื่องเกี่ยวกับที่ตั้ง เนื้อที่ แพนผัง และหลักเกณฑ์เกี่ยวกับสิ่งปลูกสร้าง และสุขลักษณะ ซึ่งครอบคลุมทั้งบริเวณขายสินค้า อาคารโครงสร้าง บริเวณที่พักขยะมูลฝอย บริเวณ ที่จอดรถ ห้องส้วม รวมทั้งข้อกำหนดเกี่ยวกับที่ตั้งที่เหมาะสม เป็นต้น

๒.๒. เรื่องหลักเกณฑ์เกี่ยวกับการจัดสถานที่ การวางสิ่งของ และการอื่นที่ เกี่ยวข้องกับการดำเนินกิจการตลาด เช่น การจัดหมวดหมู่ประเภทของอาหาร การจัดวางของที่แผง เป็นต้น

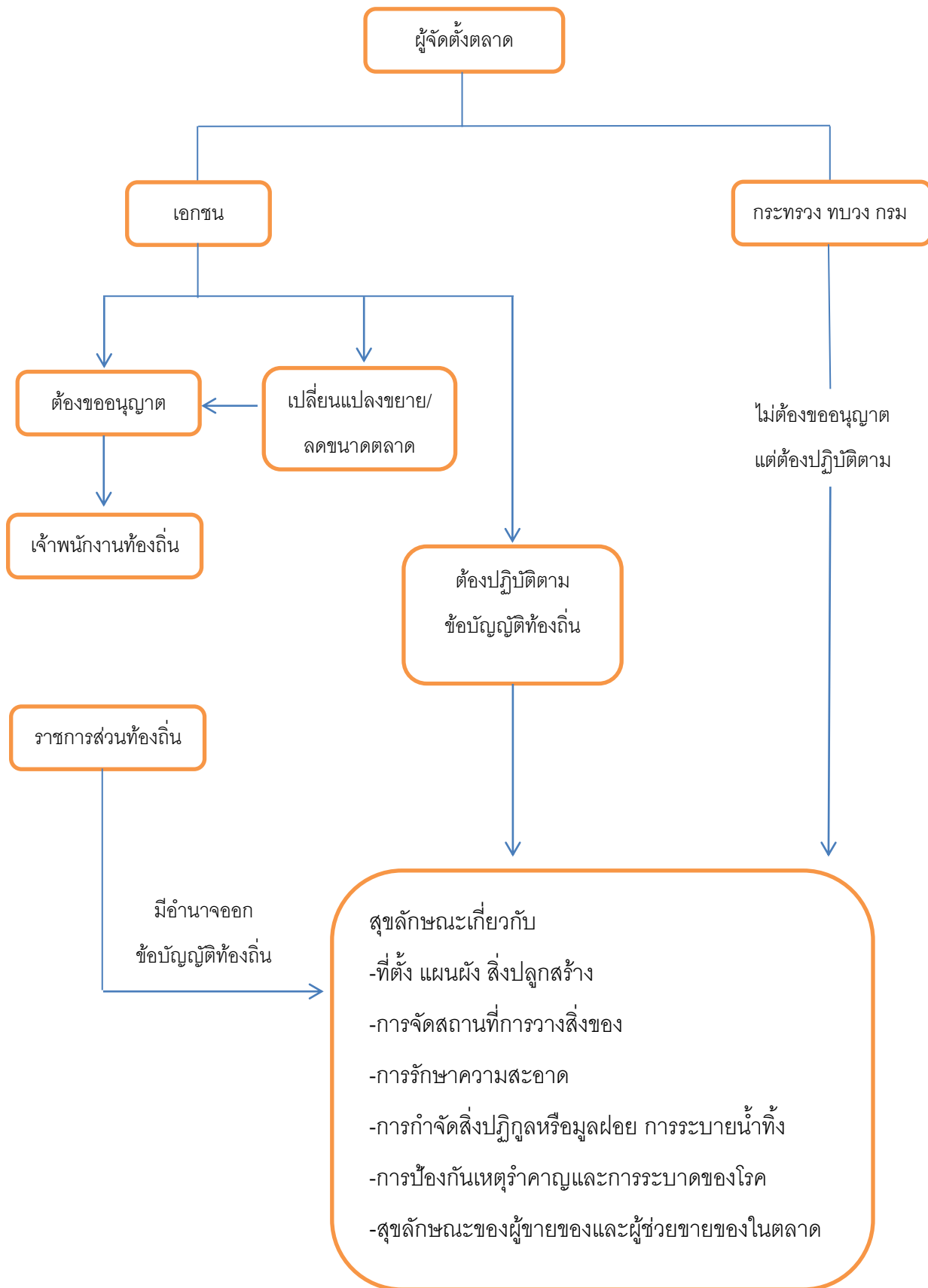
๒.๓. การกำหนดเวลาเปิดและปิดตลาด ซึ่งราชการส่วนท้องถิ่นอาจ กำหนดเวลาปิดตลาด เพื่อให้มีเวลาในการเก็บกวาดทำความสะอาดก็ได้

๒.๔. เรื่องหลักเกณฑ์ วิธีการ เพื่อให้ผู้ได้รับอนุญาตให้จัดตั้งตลาดต้องปฏิบัติ เกี่ยวกับการดูแลรักษาความสะอาดเรียบร้อยภายในตลาด การจัดให้มีที่รวบรวมหรือกำจัดสิ่งปฏิกูล มูลฝอย การระบายน้ำทิ้ง ปอดักไขมัน ระบบบำบัดน้ำเสีย การระบายอากาศ และการป้องกันเหตุ ร้ายกาญและการระบาดของโรคติดต่อ

๒.๕. เรื่องหลักเกณฑ์ วิธีการ เพื่อให้ผู้ขายและผู้ช่วยขายของในตลาดต้อง ปฏิบัติเกี่ยวกับการรักษาความสะอาดบริเวณที่ขายของ สุขลักษณะส่วนบุคคล กล่าวคือ ต้องไม่เป็น โรคติดต่อ มีสุขวิทยาส่วนบุคคลที่ดี รวมทั้งสุขลักษณะในการใช้กรรมวิธีการจำหน่าย ประกอบ ปรง เก็บหรือสะสมอาหารหรือสินค้าอื่น และการรักษาความสะอาดของภาชนะอุปกรณ์ น้ำใช้และของใช้ ต่างๆ

ทั้งนี้ การออกข้อบัญญัติท้องถิ่นเพื่อควบคุมการประกอบกิจการตลาด ให้ราชการส่วนท้องถิ่นพิจารณาหลักเกณฑ์ในกฎกระทรวงที่เกี่ยวข้อง ซึ่งข้อบัญญัติท้องถิ่นจะต้องไม่ขัดหรือแย้งกับกฎกระทรวง โดยราชการส่วนท้องถิ่นอาจดำเนินการแก้ไขหรือปรับปรุง ข้อบัญญัติให้สอดคล้องกับกฎกระทรวงนั้นจะต้องได้รับความเห็นชอบจากคณะกรรมการสาธารณสุขและได้รับอนุมัติจากรัฐมนตรีว่าการกระทรวงสาธารณสุขตามมาตรา ๗ และเมื่อดำเนินการออกข้อบัญญัติท้องถิ่นแล้วให้ประชาสัมพันธ์ให้ประชาชนและผู้ประกอบการทราบและถือปฏิบัติต่อไป

แผนผังการแสดงการควบคุมของราชการส่วนท้องถิ่นในเรื่องตลาด



สถานที่จำหน่ายอาหารและสถานที่สะสมอาหาร

๑. ตามมาตรา ๓๙ กฎหมายกำหนดให้ผู้ต้องการจัดตั้งสถานที่จำหน่ายอาหารหรือสะสมอาหาร ต้องขออนุญาตและต้องแจ้งไว้ ดังนี้

๑.๑.กรณี จัดตั้งสถานที่จำหน่ายอาหารหรือสะสมอาหารที่มีพื้นที่เกิน ๒๐๐ ตารางเมตร และมีใช่เป็นการขายของในตลาด ต้องขออนุญาตจากเจ้าพนักงานท้องถิ่น

๑.๒.กรณี จัดตั้งสถานที่จำหน่ายอาหารหรือสะสมอาหารที่มีพื้นที่ไม่เกิน ๒๐๐ ตารางเมตร และมีใช่เป็นการขายของในตลาดต้องแจ้งต่อเจ้าพนักงานท้องถิ่น ซึ่งความหมายของการอนุญาตกับการแจ้งจะได้ชี้แจงในบทที่ ๕ ต่อไป

๒. ส่วนราชการท้องถิ่นมีอำนาจออกข้อบัญญัติท้องถิ่นตามมาตรา ๔๐ เพื่อประโยชน์ในการกำกับ ดูแลสถานที่จำหน่ายหรือสะสมอาหารที่ได้รับอนุญาตและหนังสือรับรองการแจ้ง ดังนี้

๒.๑. กำหนดประเภทของสถานที่จำหน่าย/สะสมอาหารตามประเภทของอาหาร หรือตามลักษณะของสถานที่ประกอบ หรือตามวิธีการจำหน่าย ทั้งนี้เพื่อประโยชน์ในการกำหนดสุขลักษณะของแต่ละประเภทรวมทั้งการกำหนดอัตราค่าธรรมเนียม

๒.๒. กำหนดหลักเกณฑ์เกี่ยวกับการจัดตั้ง ใช้และดูแลรักษาสถานที่และสุขลักษณะบริเวณที่ใช้จำหน่ายอาหาร (บริเวณที่วางอาหารเพื่อขายหน้าร้าน) ที่จัดไว้สำหรับบริโภคอาหาร (ที่รับประทานอาหาร) ที่ใช้ทำประกอบปรุงอาหาร (บริเวณครัว) และที่ใช้สะสมอาหาร บริเวณห้อง/ที่เก็บอาหาร วัสดุคิบบของร้าน

๒.๓. กำหนดหลักเกณฑ์เกี่ยวกับการป้องกันมิให้เกิดเหตุรำคาญและการป้องกันโรคติดต่อ เช่น การกำหนดให้มีระบบระบายควันที่เกิดจากการปรุงอาหาร (เช่น ปล่องระบายควันที่มีพัดลมดูด) ระบบบำบัดน้ำเสียและการกำจัดสิ่งปฏิกูลมูลฝอย รวมทั้งระบบเฝ้าระวังทางสุขาภิบาลอาหาร เช่น การเก็บตัวอย่างอาหาร หรือสวอปภาชนะอุปกรณ์เพื่อทดสอบการปนเปื้อนของอาหารเป็นประจำ เป็นต้น

๒.๔. กำหนดเวลาจำหน่ายอาหาร ถ้าราชการส่วนท้องถิ่นเห็นเป็นการจำเป็นเพื่อการควบคุมสุขลักษณะหรือเพื่อการป้องกันโรคติดต่อ ก็กำหนดเวลาจำหน่ายอาหารของสถานที่จำหน่าย/สะสมอาหารได้

๒.๕. กำหนดหลักเกณฑ์เกี่ยวกับสุขลักษณะส่วนบุคคลของผู้จำหน่ายอาหาร ผู้ปรุงและผู้ให้บริการ หมายถึง สุขวิทยาส่วนบุคคลในเรื่องการแต่งกาย สุขอนามัยเกี่ยวกับการเสิร์ฟอาหาร ภาชนะ อุปกรณ์ตลอดจนการตรวจสุขภาพร่างกายประจำปีเพื่อป้องกันมิให้เป็นพาหะของโรค

๒.๖. กำหนดหลักเกณฑ์เกี่ยวกับสุขลักษณะของอาหาร กรรมวิธีจำหน่าย ทำประกอบ ปรุง เก็บรักษาหรือเสสมอาหาร เช่น วิธีการล้างทำความสะอาดผักสด การหีบห่ออาหาร การปกปิดอาหารปรุงสำเร็จเพื่อป้องกันแมลงวัน การใช้เขียงไม่ปะปนกันระหว่างอาหารดิบกับอาหารสุก การห้ามมิให้นำอาหารเหลือค้างมาจำหน่ายในวันต่อไป เป็นต้น

๒.๗. กำหนดหลักเกณฑ์เกี่ยวกับสุขลักษณะของภาชนะ อุปกรณ์ น้ำใช้และของใช้อื่นๆ เช่น ข้อกำหนดเกี่ยวกับภาชนะอุปกรณ์ที่ควรใช้หรือห้ามใช้ การทำความสะอาดภาชนะ อุปกรณ์และเครื่องมือเครื่องใช้และการจัดเก็บที่ถูกสุขลักษณะ รวมทั้งระบบน้ำใช้ เป็นต้น

ทั้งนี้ การออกข้อบัญญัติท้องถิ่นเพื่อควบคุมสถานที่จำหน่ายอาหารและสถานที่เสสมอาหาร ให้ราชการส่วนท้องถิ่นพิจารณาหลักเกณฑ์ในกฎกระทรวงที่เกี่ยวข้อง ซึ่งข้อบัญญัติท้องถิ่นจะต้องไม่ขัดหรือแย้งกับกฎกระทรวง โดยราชการส่วนท้องถิ่นอาจดำเนินการแก้ไข หรือปรับปรุงข้อบัญญัติให้สอดคล้องกับกฎกระทรวง เว้นแต่กรณีที่มีความจำเป็นหรือเหตุผลพิเศษ ข้อบัญญัติที่ขัดหรือแย้งกับกฎกระทรวงนั้นจะต้องได้รับความเห็นชอบจากคณะกรรมการสาธารณสุขและได้รับอนุมัติจากรัฐมนตรีว่าการกระทรวงสาธารณสุขตามมาตรา ๗ และเมื่อดำเนินการออกข้อบัญญัติท้องถิ่นแล้วให้ประชาสัมพันธ์ให้ประชาชนและผู้ประกอบการทราบและถือปฏิบัติต่อไป

แผนผังแสดงการควบคุมของราชการส่วนท้องถิ่นในเรื่องสถานที่จำหน่าย
หรือสะสมอาหาร

