

โครงสร้างตามแผนอัตรากำลังปัจจุบัน	โครงสร้างตามแผนอัตรากำลังใหม่	หมายเหตุ
<p>๒. กองคลัง</p> <p>๒.๔ งานทะเบียนทรัพย์สินและพัสดุ</p> <ul style="list-style-type: none"> - งานทะเบียนทรัพย์สินและแผนที่ภาษี - งานพัสดุ - งานทะเบียนเบิกจ่ายวัสดุครุภัณฑ์ 	<p>๒. กองคลัง</p> <p>๒.๑.๔ งานทะเบียนทรัพย์สินและพัสดุ</p> <ul style="list-style-type: none"> - งานทะเบียนทรัพย์สินและแผนที่ภาษี - งานพัสดุ - งานทะเบียนเบิกจ่ายวัสดุครุภัณฑ์ 	

โครงสร้างตามแผนอัตรากำลังปัจจุบัน	โครงสร้างตามแผนอัตรากำลังใหม่	หมายเหตุ
<p>๓. กองช่าง</p> <p>๓.๑ งานก่อสร้าง</p> <ul style="list-style-type: none"> - งานก่อสร้างและบูรณะถนน - งานก่อสร้างสะพาน เขื่อนทดน้ำ - งานข้อมูลก่อสร้าง <p>๓.๒ งานออกแบบและควบคุมอาคาร</p> <ul style="list-style-type: none"> - งานประเมินราคา - งานควบคุมการก่อสร้างอาคาร - งานออกแบบและบริการข้อมูล <p>๓.๓ งานประสานสาธารณูปโภค</p> <ul style="list-style-type: none"> - งานกิจการประปา - งานไฟฟ้าสาธารณะ - งานระบายน้ำ <p>๓.๔ งานผังเมือง</p> <ul style="list-style-type: none"> - งานสำรวจและแผนที่ - งานวางผังพัฒนาเมือง - งานควบคุมทาง <p>๓.๕ งานกำจัดสิ่งปฏิกุลและขยะมูลฝอย</p> <ul style="list-style-type: none"> - งานจัดเก็บและขนขยะ 	<p>๓. กองช่าง</p> <p>๓.๑ ฝ่ายแบบแผนและก่อสร้าง</p> <p>๓.๑.๑ งานก่อสร้าง</p> <ul style="list-style-type: none"> - งานก่อสร้างและบูรณะถนน - งานก่อสร้างสะพาน เขื่อนทดน้ำ - งานข้อมูลก่อสร้าง <p>๓.๑.๒ งานออกแบบและควบคุมอาคาร</p> <ul style="list-style-type: none"> - งานประเมินราคา - งานควบคุมการก่อสร้างอาคาร - งานออกแบบและบริการข้อมูล <p>๓.๑.๓ งานประสานสาธารณูปโภค</p> <ul style="list-style-type: none"> - งานกิจการประปา - งานไฟฟ้าสาธารณะ - งานระบายน้ำ <p>๓.๑.๔ งานผังเมือง</p> <ul style="list-style-type: none"> - งานสำรวจและแผนที่ - งานวางผังพัฒนาเมือง - งานควบคุมทาง <p>๓.๑.๕ งานกำจัดสิ่งปฏิกุลและขยะ มูลฝอย</p> <ul style="list-style-type: none"> - งานจัดเก็บและขนขยะ 	

โครงสร้างตามแผนอัตรากำลังปัจจุบัน	โครงสร้างตามแผนอัตรากำลังใหม่	หมายเหตุ
<p>๔. ส่วนการศึกษา ศาสนาและวัฒนธรรม</p> <p>๔.๑ งานบริหารการศึกษา</p> <ul style="list-style-type: none">- งานพัฒนาการศึกษา- งานจัดหลักสูตรการเรียนการสอน- งานห้องสมุด พิพิธภัณฑ์และ เครือข่ายทางการศึกษา- งานให้บริการศึกษาทั่วไป <p>๔.๒ งานส่งเสริมการศึกษา ศาสนา และวัฒนธรรม</p> <ul style="list-style-type: none">- งานกิจการศาสนา- งานส่งเสริมประเพณี ศิลปะ และ วัฒนธรรม- งานส่งเสริมกิจการเด็กและเยาวชน	<p>๔. ส่วนการศึกษา ศาสนาและวัฒนธรรม</p> <p>๔.๑ ฝ่ายบริหารการศึกษา</p> <p>๔.๑.๑ งานบริหารการศึกษา</p> <ul style="list-style-type: none">- งานธุรการ- งานก่อนวัยเรียน- งานส่งเสริมคุณภาพทาง การศึกษา <p>๔.๑.๒ งานส่งเสริมการศึกษา ศาสนา และวัฒนธรรม</p> <ul style="list-style-type: none">- งานพัฒนาการศึกษา <p>- งานกีฬาและนันทนาการ</p> <ul style="list-style-type: none">- งานสนับสนุนกิจกรรมและ ประเพณีท้องถิ่น- งานเก็บข้อมูล <p>๔.๑.๓ งานกิจการโรงเรียน</p> <ul style="list-style-type: none">- งานกิจกรรมเด็กและเยาวชน- งานศูนย์พัฒนาเด็กและเยาวชน- งานดูแลและรักษาสุขภาพเด็ก และเยาวชน	

๔.๒ การวิเคราะห์การกำหนดตำแหน่ง การวิเคราะห์เพื่อการกำหนดตำแหน่ง ประกอบด้วย ๓ ขั้นตอน ดังนี้

ขั้นตอนที่ ๑ การสำรวจและวิเคราะห์ข้อมูล ปัญหาเกี่ยวกับกำลังคนในปัจจุบัน เพื่อจะได้ทราบ ลักษณะโครงสร้างของกำลังคนปัจจุบันหรือเป็นการชี้ให้เห็นปัญหาที่เกิดจากลักษณะโครงสร้างของกำลังคนและเป็นพื้นฐานในการกำหนดนโยบายและแผนกำลังคนต่อไป

ประเภทของข้อมูลที่ทำกรสำรวจและวิเคราะห์

๑. ข้อมูลทั่วไปเกี่ยวกับกำลังคน (ของบุคคล)
๒. ข้อมูลเกี่ยวกับความเคลื่อนไหวของกำลังคน เช่น การบรรจุ การเลื่อน/ปรับตำแหน่ง การโอน การลาออก
๓. ข้อมูลอื่นๆ ที่จำเป็นในการวิเคราะห์เพิ่มเติม

ขั้นตอนที่ ๒ การวิเคราะห์การใช้กำลังคน วิเคราะห์ว่าปัจจุบันใช้กำลังคนได้เหมาะสมหรือไม่ หรือตรงไหนใช้คนเกินกว่างานหรือคนขาดแคลนส่วนใด เพื่อนำข้อมูลมาใช้ในการกำหนดจำนวนคนให้เหมาะสมและเป็นแนวทางในการปรับปรุงการบริหารงานให้เหมาะสมกับสภาพแวดล้อมและเพิ่มประสิทธิภาพของคนในองค์การ

แนวทางการวิเคราะห์การใช้กำลังคน ๑๐ ประการ

๑. มีการกำหนดหน้าที่ความรับผิดชอบของตำแหน่งต่าง ๆ หรือไม่
๒. นโยบายและโครงสร้างเป็นอุปสรรคในการปฏิบัติงานหรือไม่
๓. ปริมาณงานของเจ้าหน้าที่เหมาะสมหรือไม่ งานใดควรเพิ่มงานใดควรลด
๔. มีผู้ดำรงตำแหน่งที่มีคุณวุฒิไม่เหมาะสมกับภารกิจหน้าที่ และควรมอบให้ใครดำเนินการ
๕. สำรวจการใช้ลูกจ้างว่าทำงานได้เต็มที่หรือไม่ มอบหมายงานเพิ่มได้หรือไม่
๖. การจัดหน่วยงานและขั้นตอนวิธีการปฏิบัติงานมีประสิทธิภาพ ประหยัดและรวดเร็วหรือไม่
๗. เจ้าหน้าที่มีความรู้ ความชำนาญงานและความสามารถเหมาะสมกับงานหรือไม่
๘. ควรจัดฝึกอบรมเจ้าหน้าที่ในเรื่องใด เพื่อให้มีความสามารถ/ทักษะเหมาะสมกับงานปัจจุบันและงานอนาคต
๙. มีการใช้คนเต็มที่หรือไม่ มีการมอบหมายและควบคุมงานเหมาะสมหรือไม่
๑๐. สร้างมาตรการและสิ่งจูงใจเพื่อช่วยเพิ่มปริมาณงานและประสิทธิภาพงานอย่างไร

ขั้นตอนที่ ๓ การคำนวณจำนวนกำลังคนที่ต้องการ มีวิธีคำนวณที่สำคัญ ดังนี้

๑. การคำนวณจากปริมาณงานและมาตรฐานการทำงาน สิ่งสำคัญที่ควรทราบ ๒ ประการ

๑.๑ ปริมาณงาน ต้องทราบสถิติปริมาณงาน หรือ ผลงานที่ผ่านมาในแต่ละปีขอหน่วยงาน และมีการคาดคะเนแนวโน้มการเพิ่ม/ลดของปริมาณงาน อาจคำนวณอัตราเพิ่มของปริมาณงานในปีที่ผ่านมาแล้วนำมาคาดคะเนปริมาณงานในอนาคต สิ่งสำคัญคือปริมาณงานหรือผลงานที่นำมาใช้คำนวณต้องใกล้เคียงความจริงและน่าเชื่อถือ มีหลักฐานพอจะอ้างอิงได้

๑.๒ มาตรฐานการทำงาน หมายถึง เวลามาตรฐานที่คน ๑ คน จะใช้การทำงานแต่ละชิ้น การคิดวันและเวลาทำงานมาตรฐานของข้าราชการ มีวิธีการคิด ดังนี้

๑ ปี จะมี	๕๒	สัปดาห์
๑ สัปดาห์จะทำ	๕	วัน
๑ ปี จะมีวันทำ	๒๖๐	วัน
วันหยุดราชการประจำปี	๑๓	วัน
วันหยุดพักผ่อนประจำปี (พักร้อน)	๑๐	วัน
คิดเฉลี่ยวันหยุดลาภกิจ ลาป่วย	๓/	วัน
รวมวันหยุดใน ๑ เดือน	๓๐	วัน
* วันทำงานมาตรฐานของข้าราชการใน ๑ ปี	๒๓๐	วัน
เวลาทำงานมาตรฐานของข้าราชการใน ๑ วัน	๖	ชั่วโมง

(๐๘.๓๐ - ๑๖.๓๐ น. - เวลาพักกลางวัน ๑ ชม. - เวลาพักส่วนตัว ๑ ชม.)

** เวลาทำงานของข้าราชการใน ๑ ปี (๒๓๐ x ๖) ๑,๓๘๐ ชั่วโมง
หรือ (๑,๓๘๐ x ๖๐) ๘๒,๘๐๐ นาที

ซึ่งในการกำหนดจำนวนตำแหน่งข้าราชการจะใช้เวลาทำงานมาตรฐานนี้เป็นเกณฑ์

สูตรในการคำนวณ

$$\text{จำนวนคน} = \frac{\text{ปริมาณงานทั้งหมด (๑ปี)} \times \text{เวลามาตรฐานต่อ ๑ ชิ้น}}{\text{เวลาทำงานมาตรฐานต่อคนต่อปี}}$$

๒. การคำนวณจากปริมาณงานและจำนวนคนที่ใช้อยู่ในปัจจุบัน วิธีนี้ต้องทราบสถิติผลงานหรือปริมาณงานที่ผ่านมาในแต่ละปีรวมทั้งจำนวนคนที่ทำงานเหล่านั้นในแต่ละปีเพื่อใช้เป็นแนวสำหรับการกำหนดจำนวนตำแหน่ง หรือจำนวนคนในกรณี ปริมาณงานเปลี่ยนแปลงไป จากข้อมูลดังกล่าวอาจนำมาคำนวณหาอัตราส่วนระหว่างปริมาณงานกับจำนวนคนที่ต้องการสำหรับงานต่าง ๆ ได้ เช่น งานด้านสารบรรณ หรือ งานด้านการเงิน

จากแนวทางการวิเคราะห์การกำหนดตำแหน่งดังกล่าวตามข้อ ๘.๒ องค์การบริหารส่วนตำบลคูระ ได้วิเคราะห์การกำหนดตำแหน่งจากภารกิจที่จะดำเนินการในแต่ละส่วนราชการในอนาคต ๓ ปี ซึ่งเป็นตัวสะท้อนให้เห็นว่าปริมาณงานในแต่ละส่วนราชการมีเท่าใด เพื่อนำมาวิเคราะห์ว่าจะใช้ตำแหน่งใด จำนวนเท่าใด ในส่วนราชการใด ในระยะเวลา ๓ ปี ข้างหน้า จึงจะเหมาะสมกับภารกิจ ปริมาณงาน เพื่อให้คุ้มค่าต่อการใช้จ่ายงบประมาณ ขององค์กรปกครองส่วนท้องถิ่น และเพื่อให้การบริหารงานขององค์กรปกครองส่วนท้องถิ่นเป็นไปอย่างมีประสิทธิภาพ ประสิทธิผล โดยนำผลการวิเคราะห์ตำแหน่งมากรอกข้อมูลลงในกรอบอัตรากำลัง ๓ ปี ดังนี้

กรอบอัตรากำลัง ๓ ปี ระหว่างปี ๒๕๖๑ - ๒๕๖๓

ส่วนราชการ	กรอบ อัตรา กำลัง เดิม	กรอบอัตราตำแหน่งที่คาดว่าจะต้องใช้ในช่วง ระยะเวลา ๓ ปีข้างหน้า			อัตรากำลังคน เพิ่ม/ลด			หมายเหตุ
		๒๕๖๑	๒๕๖๒	๒๕๖๓	๒๕๖๑	๒๕๖๒	๒๕๖๓	
ปลัด อบต. (นักบริหารงานท้องถิ่น ระดับกลาง)	๑	๑	๑	๑	-	-	-	
รองปลัด อบต. (นักบริหารงานท้องถิ่น ระดับต้น)	๑	๑	๑	๑	-	-	-	
สำนักงานปลัด (๐๑)								
หัวหน้าสำนักงานปลัด (นักบริหารงานทั่วไป ระดับต้น)	๑	๑	๑	๑	-	-	-	ว่างเดิม
หัวหน้าฝ่ายบริหารงานทั่วไป (นักบริหารงานทั่วไป ระดับต้น)	๑	๑	๑	๑	-	-	-	ว่างเดิม
นักวิเคราะห์นโยบายและแผนปฏิบัติการ/ชำนาญการ	๑	๑	๑	๑	-	-	-	ว่างเดิม
นักพัฒนาชุมชนปฏิบัติการ	๑	๑	๑	๑	-	-	-	
นักทรัพยากรบุคคลปฏิบัติการ	๑	๑	๑	๑	-	-	-	ว่าง
นิติกรปฏิบัติการ	๑	๑	๑	๑	-	-	-	
เจ้าพนักงานธุรการปฏิบัติงาน	๑	๑	๑	๑	-	-	-	ว่าง
เจ้าพนักงานป้องกันและบรรเทาสาธารณภัย (ปฏิบัติงาน/ชำนาญงาน)	๑	๑	๑	๑	-	-	-	ว่างเดิม
ลูกจ้างประจำ								
นักจัดการงานทั่วไป	๑	๑	๑	๑	-	-	-	
พนักงานจ้างตามภารกิจ								
พนักงานขับรถยนต์ส่วนบุคคล	๑	๑	๑	๑	-	-	-	
ผู้ช่วยเจ้าพนักงานธุรการ	๑	๑	๑	๑	-	-	-	
ผู้ช่วยเจ้าพนักงานธุรการ	๑	๑	๑	๑	-	-	-	
พนักงานขับเครื่องจักรกลขนาดหนัก(รถตักหน้าขุดหลัง)	๑	๑	๑	๑	-	-	-	
พนักงานขับเครื่องจักรกลขนาดเบา(รถยกล้อเท้าย)	๑	๑	๑	๑	-	-	-	
ผู้ช่วยนักวิเคราะห์นโยบายและแผน	๑	๑	๑	๑	-	-	-	
ผู้ช่วยเจ้าพนักงานส่งเสริมการท่องเที่ยว	๑	๑	๑	๑	-	-	-	
พนักงานขับรถยนต์	-	๑	๑	๑	+๑	-	-	ปรับปรุง และตัดโอน
พนักงานจ้างทั่วไป								
ภารโรง	๑	๑	๑	๑	-	-	-	
พนักงานขับรถยนต์	๑	-	-	-	-๑	-	-	ปรับปรุง และตัดโอน
คนงานทั่วไป	๒	๒	๒	๒	-	-	-	
กองคลัง (๐๔)								
ผู้อำนวยการกองคลัง (นักบริหารงานการคลัง ระดับต้น)	๑	๑	๑	๑	-	-	-	
หัวหน้าฝ่ายการเงิน (นักบริหารงานการคลัง ระดับต้น)	๑	๑	๑	๑	-	-	-	ว่างเดิม
เจ้าพนักงานการเงินและบัญชีปฏิบัติงาน	๑	๑	๑	๑	-	-	-	

ส่วนราชการ	กรอบ อัตรา กำลัง เดิม	กรอบอัตราตำแหน่งที่คาดว่าจะต้องใช้ในช่วง ระยะเวลา ๓ ปีข้างหน้า			อัตรากำลังคน เพิ่ม/ลด			หมายเหตุ
		๒๕๖๑	๒๕๖๒	๒๕๖๓	๒๕๖๑	๒๕๖๒	๒๕๖๓	
กองคลัง (๐๔)								
เจ้าพนักงานพัสดุปฏิบัติงาน	๑	๑	๑	๑	-	-	-	
เจ้าพนักงานจัดเก็บรายได้ชำนาญงาน	๑	๑	๑	๑	-	-	-	
เจ้าพนักงานธุรการปฏิบัติงาน	๑	๑	๑	๑	-	-	-	
เจ้าพนักงานพัสดุปฏิบัติงาน/ชำนาญงาน	๑	๑	๑	๑	-	-	-	ว่างเดิม
เจ้าพนักงานจัดเก็บรายได้ปฏิบัติงาน/ชำนาญงาน	๑	๑	๑	๑	-	-	-	ว่างเดิม
พนักงานจ้างตามภารกิจ								
ผู้ช่วยเจ้าพนักงานพัสดุ	๑	๑	๑	๑	-	-	-	
ผู้ช่วยเจ้าพนักงานจัดเก็บรายได้	๑	๑	๑	๑	-	-	-	
ผู้ช่วยเจ้าพนักงานการเงินและบัญชี	-	๑	๑	๑	+๑	-	-	กำหนดเพิ่ม
พนักงานจ้างทั่วไป								
คณงานทั่วไป	๒	๒	๒	๒	-	-	-	
กองช่าง (๐๕)								
ผู้อำนวยการกองช่าง (นักบริหารงานช่าง ระดับต้น)	๑	๑	๑	๑	-	-	-	ว่างเดิม
หัวหน้าฝ่ายแบบแผนและก่อสร้าง (นักบริหารงานช่าง ระดับต้น)	๑	๑	๑	๑	-	-	-	ว่างเดิม
วิศวกรโยธาชำนาญการ	๑	๑	๑	๑	-	-	-	
เจ้าพนักงานธุรการชำนาญงาน	๑	๑	๑	๑	-	-	-	
นายช่างโยธาปฏิบัติงาน/ชำนาญงาน	๑	๑	๑	๑	-	-	-	ว่างเดิม
นายช่างสำรวจปฏิบัติงาน/ชำนาญงาน	๑	๑	๑	๑	-	-	-	ว่างเดิม
เจ้าพนักงานประปาปฏิบัติงาน/ชำนาญงาน	๑	๑	๑	๑	-	-	-	ว่างเดิม
นายช่างไฟฟ้าปฏิบัติงาน/ชำนาญงาน	๑	๑	๑	๑	-	-	-	ว่างเดิม
พนักงานจ้างตามภารกิจ								
ผู้ช่วยวิศวกรโยธา	๑	๑	๑	๑	-	-	-	ว่างเดิม
ผู้ช่วยเจ้าพนักงานธุรการ	๑	๑	๑	๑	-	-	-	ว่างเดิม
ผู้ช่วยนายช่างโยธา	๑	๑	๑	๑	-	-	-	
ผู้ช่วยเจ้าพนักงานประปา	๑	๑	๑	๑	-	-	-	
พนักงานขับเครื่องจักรขนาดเบา (รถบรรทุกขยะ)	๑	๑	๑	๑	-	-	-	ว่างเดิม
พนักงานประจำรถบรรทุกขยะ	๒	๒	๒	๒	-	-	-	
พนักงานจ้างทั่วไป								
พนักงานผลิตน้ำประปา	๒	๒	๒	๒	-	-	-	
คณงานประจำรถบรรทุกขยะ	๑	๑	๑	๑	-	-	-	
คณงานทั่วไป	๒	๒	๒	๒	-	-	-	

ส่วนราชการ	กรอบ อัตรา กำลัง เดิม	กรอบอัตราตำแหน่งที่คาดว่าจะต้องใช้ในช่วง ระยะเวลา ๓ ปีข้างหน้า			อัตรากำลังคน เพิ่ม/ลด			หมายเหตุ
		๒๕๖๑	๒๕๖๒	๒๕๖๓	๒๕๖๑	๒๕๖๒	๒๕๖๓	
กองการศึกษา ศาสนา และวัฒนธรรม (๐๗)								
ผู้อำนวยการกองการศึกษา (นักบริหารงานศึกษา ระดับต้น)	๑	๑	๑	๑	-	-	-	ว่างเดิม
หัวหน้าฝ่ายบริหารงานศึกษา (นักบริหารงานศึกษา ระดับต้น)	๑	๑	๑	๑	-	-	-	ว่างเดิม
นักวิชาการศึกษาปฏิบัติการ	๑	๑	๑	๑	-	-	-	
ครูผู้ดูแลเด็ก	๕	๕	๕	๕	-	-	-	
พนักงานจ้างตามภารกิจ								
ผู้ช่วยครูผู้ดูแลเด็ก (มีทักษะ)	๖	๖	๖	๖	-	-	-	
พนักงานจ้างทั่วไป								
ผู้ดูแลเด็ก	๑	๑	๑	๑	-	-	-	
รวม	๖๙	๗๐	๗๐	๗๐	+๑			

๙. ภาวะค่าใช้จ่ายเกี่ยวกับเงินเดือนและประโยชน์ตอบแทนอื่น

๑. องค์การบริหารส่วนตำบลคุระ

๑) ปลัด อบต. มีอัตรากำลังปัจจุบัน จำนวน ๒ ตำแหน่ง ๒ อัตรา ดังนี้

ที่	ตำแหน่ง	จำนวน (คน)	เงินเดือน	เงินประจำ ตำแหน่ง	รวม (ต่อปี)	ขั้นที่เพิ่มขึ้นในแต่ละปี		
						๒๕๖๑	๒๕๖๒	๒๕๖๓
๑	ปลัด อบต. (นักบริหารงานท้องถิ่น ระดับกลาง)	๑	๓๒,๕๑๐	๑๔,๐๐๐	๕๕๘,๑๒๐	๑๕,๑๒๐	๑๕,๘๔๐	๑๖,๓๒๐
๒	รองปลัด อบต. (นักบริหารงานท้องถิ่น ระดับต้น)	๑	๓๐,๒๒๐	๓,๕๐๐	๔๐๔,๖๔๐	๑๓,๔๔๐	๑๓,๓๒๐	๑๓,๓๒๐

๒. สำนักงานปลัดองค์การบริหารส่วนตำบล

๒) สำนักงานปลัด อบต.คุระ มีอัตรากำลังปัจจุบัน จำนวน ๑๙ ตำแหน่ง ๒๐ อัตรา ดังนี้

ที่	ตำแหน่ง	จำนวน (คน)	เงินเดือน	เงินประจำ ตำแหน่ง	รวม (ต่อปี)	ขั้นที่เพิ่มขึ้นในแต่ละปี		
						๒๕๖๑	๒๕๖๒	๒๕๖๓
๑	หัวหน้าสำนักปลัด (นักบริหารงานทั่วไป ระดับต้น)	๑	๓๒,๘๖๐	๓,๕๐๐	๔๓๕,๖๐๐	๑๓,๖๒๐	๑๓,๖๒๐	๑๓,๖๒๐
๒	หัวหน้าฝ่ายบริหารงานทั่วไป (นักบริหารงานทั่วไป ระดับต้น)	๑	๓๒,๘๖๐	๑,๕๐๐	๔๑๑,๖๐๐	๑๓,๖๒๐	๑๓,๖๒๐	๑๓,๖๒๐
๓	นักวิเคราะห์นโยบายและแผน ปฏิบัติงาน/ชำนาญงาน	๑	๒๙,๖๐๐	-	๓๕๕,๓๒๐	๑๒,๐๐๐	๑๒,๐๐๐	๑๒,๐๐๐
๔	นักพัฒนาชุมชนปฏิบัติการ	๑	๒๑,๘๖๐	-	๒๖๒,๕๖๐	๘,๖๔๐	๘,๘๘๐	๙,๐๐๐
๕	นิติกรปฏิบัติการ	๑	๑๗,๕๖๐	-	๒๑๐,๘๔๐	๗,๕๖๐	๗,๖๘๐	๗,๖๘๐
๖	นักทรัพยากรบุคคลปฏิบัติการ	๑	๒๙,๖๐๐	-	๓๕๕,๓๒๐	๑๒,๐๐๐	๑๒,๐๐๐	๑๒,๐๐๐
๗	เจ้าพนักงานธุรการปฏิบัติงาน	๑	๒๔,๘๒๕	-	๒๙๗,๙๐๐	๙,๗๒๐	๙,๗๒๐	๙,๗๒๐
๘	เจ้าพนักงานป้องกันและบรรเทา สาธารณภัยปฏิบัติงาน/ชำนาญงาน	๑	๒๔,๘๒๕	-	๒๙๗,๙๐๐	๙,๗๒๐	๙,๗๒๐	๙,๗๒๐
ลูกจ้างประจำ								
๙	นักจัดการงานทั่วไป	๑	๑๘,๗๖๐	-	๒๒๒,๔๘๐	๗,๔๔๐	๗,๕๖๐	๗,๖๘๐
พนักงานจ้างตามภารกิจ								
๑๐	พนักงานขับรถยนต์ส่วนบุคคล	๑	๑๑,๔๕๐	-	๑๓๗,๒๘๐	๕,๕๒๐	๕,๗๖๐	๖,๐๐๐
๑๑	ผู้ช่วยเจ้าพนักงานธุรการ	๑	๑๐,๔๙๐	-	๑๒๕,๘๘๐	๕,๐๔๐	๕,๒๘๐	๕,๕๒๐
๑๒	ผู้ช่วยเจ้าพนักงานธุรการ	๑	๑๐,๔๙๐	-	๑๒๕,๘๘๐	๕,๐๔๐	๕,๒๘๐	๕,๕๒๐
๑๓	พนักงานขับเครื่องจักรขนาดหนัก	๑	๑๕,๕๓๐	-	๑๘๖,๓๖๐	๗,๕๖๐	๗,๘๐๐	๘,๑๖๐
๑๔	พนักงานขับเครื่องจักรขนาดเบา	๑	๙,๘๓๐	-	๑๑๗,๙๖๐	๔,๘๐๐	๔,๙๒๐	๕,๑๖๐

ที่	ตำแหน่ง	จำนวน (คน)	เงินเดือน	เงินประจำ ตำแหน่ง	รวม (ต่อปี)	ขั้นที่เพิ่มขึ้นในแต่ละปี		
						๒๕๖๑	๒๕๖๒	๒๕๖๓
พนักงานจ้างตามภารกิจ								
๑๕	ผู้ช่วยนักวิเคราะห์นโยบายและแผน	๑	๑๓,๒๔๐	-	๒๐๖,๘๘๐	๘,๒๘๐	๘,๖๔๐	๙,๐๐๐
๑๖	ผู้ช่วยเจ้าพนักงานส่งเสริม การท่องเที่ยว	๑	๙,๓๓๐	-	๑๑๖,๓๖๐	๔,๖๘๐	๔,๙๒๐	๕,๑๖๐
๑๗	พนักงานขับรถยนต์	๑	๙,๔๐๐	-	๑๑๒,๘๐๐	-	๔,๕๖๐	๔,๘๐๐
พนักงานจ้างทั่วไป								
๑๘	การโรง	๑	๙,๐๐๐	-	๑๐๘,๐๐๐	-	-	-
๑๙	คนงานทั่วไป	๒	๑๘,๐๐๐	-	๒๑๖,๐๐๐	-	-	-

๓. กองคลัง

๓) กองคลัง อบต.คุระ มีอัตรากำลังปัจจุบัน จำนวน ๑๒ ตำแหน่ง ๑๓ อัตรา ดังนี้

ที่	ตำแหน่ง	จำนวน (คน)	เงินเดือน	เงินประจำ ตำแหน่ง	รวม (ต่อปี)	ขั้นที่เพิ่มขึ้นในแต่ละปี		
						๒๕๖๑	๒๕๖๒	๒๕๖๓
๑	ผู้อำนวยการกองคลัง (นักบริหารงานการคลัง ระดับต้น)	๑	๒๙,๖๘๐	๓,๕๐๐	๓๙๘,๑๖๐	๑๓,๓๒๐	๑๓,๐๘๐	๑๓,๔๔๐
๒	หัวหน้าฝ่ายการเงิน (นักบริหารงานการคลัง ระดับต้น)	๑	๓๒,๘๐๐	๑,๕๐๐	๔๑๑,๖๐๐	๑๓,๖๒๐	๑๓,๖๒๐	๑๓,๖๒๐
๓	เจ้าพนักงานการเงินและบัญชี ปฏิบัติงาน	๑	๑๓,๒๓๐	-	๒๐๓,๒๔๐	๓,๓๒๐	๓,๒๐๐	๓,๔๔๐
๔	เจ้าพนักงานพัสดุปฏิบัติงาน	๑	๑๓,๕๓๐	-	๒๑๐,๘๔๐	๓,๔๔๐	๓,๒๐๐	๓,๔๔๐
๕	เจ้าพนักงานจัดเก็บรายได้ ชำนาญงาน	๑	๑๕,๘๐๐	-	๑๘๙,๖๐๐	๙,๒๔๐	๘,๘๘๐	๙,๐๐๐
๖	เจ้าพนักงานธุรการปฏิบัติงาน	๑	๑๔,๐๓๐	-	๑๖๘,๓๖๐	๖,๔๘๐	๖,๘๔๐	๖,๙๖๐
๗	เจ้าพนักงานพัสดุ ปฏิบัติงาน/ชำนาญงาน	๑	๒๔,๘๒๕	-	๒๙๓,๙๐๐	๙,๓๒๐	๙,๓๒๐	๙,๓๒๐
๘	เจ้าพนักงานจัดเก็บรายได้ ปฏิบัติงาน/ชำนาญงาน	๑	๒๔,๘๒๕	-	๒๙๓,๙๐๐	๙,๓๒๐	๙,๓๒๐	๙,๓๒๐
พนักงานจ้างตามภารกิจ								
๙	ผู้ช่วยเจ้าพนักงานพัสดุ	๑	๑๑,๘๕๐	-	๑๔๒,๒๐๐	๕,๓๖๐	๖,๐๐๐	๖,๒๔๐
๑๐	ผู้ช่วยเจ้าพนักงานจัดเก็บรายได้	๑	๑๐,๔๕๐	-	๑๒๕,๒๘๐	๕,๐๔๐	๕,๒๘๐	๕,๕๒๐
๑๑	ผู้ช่วยเจ้าพนักงานการเงินและ บัญชี	๑	๑๑,๕๐๐	-	๑๓๘,๐๐๐	-	๕,๕๒๐	๕,๓๖๐
พนักงานจ้างทั่วไป								
๑๒	คนงานทั่วไป	๒	๑๘,๐๐๐	-	๒๑๖,๐๐๐	-	-	-

๔. กองช่าง

๔) กองช่าง อบต.คุระ มีอัตรากำลังปัจจุบัน จำนวน ๑๘ ตำแหน่ง ๒๐ อัตรา ดังนี้

ที่	ตำแหน่ง	จำนวน (คน)	เงินเดือน	เงินประจำ ตำแหน่ง	รวม (ต่อปี)	ขั้นที่เพิ่มขึ้นในแต่ละปี		
						๒๕๖๑	๒๕๖๒	๒๕๖๓
๑	ผู้อำนวยการกองช่าง (นักบริหารงานช่าง ระดับต้น)	๑	๓๒,๙๐๐	๓,๕๐๐	๔๓๕,๖๐๐	๑๓,๖๒๐	๑๓,๖๒๐	๑๓,๖๒๐
๒	หัวหน้าฝ่ายแบบแผนและก่อสร้าง (นักบริหารงานช่าง ระดับต้น)	๑	๓๒,๙๐๐	๑,๕๐๐	๔๑๑,๖๐๐	๑๓,๖๒๐	๑๓,๖๒๐	๑๓,๖๒๐
๓	วิศวกรโยธาชำนาญการ	๑	๒๔,๙๗๐	-	๒๙๙,๖๔๐	๑๒,๐๐๐	๑๒,๑๒๐	๑๒,๖๐๐
๔	เจ้าพนักงานธุรการชำนาญงาน	๑	๑๕,๘๐๐	-	๑๘๙,๖๐๐	๙,๒๔๐	๘,๘๘๐	๙,๐๐๐
๕	นายช่างโยธาปฏิบัติงาน/ชำนาญงาน	๑	๒๔,๘๒๕	-	๒๙๗,๙๐๐	๙,๗๒๐	๙,๗๒๐	๙,๗๒๐
๖	นายช่างสำรวจปฏิบัติงาน/ชำนาญงาน	๑	๒๔,๘๒๕	-	๒๙๗,๙๐๐	๙,๗๒๐	๙,๗๒๐	๙,๗๒๐
๗	เจ้าพนักงานประปา ปฏิบัติงาน/ชำนาญงาน	๑	๒๔,๘๒๕	-	๒๙๗,๙๐๐	๙,๗๒๐	๙,๗๒๐	๙,๗๒๐
๘	นายช่างไฟฟ้าปฏิบัติงาน/ชำนาญงาน	๑	๒๔,๘๒๕	-	๒๙๗,๙๐๐	๙,๗๒๐	๙,๗๒๐	๙,๗๒๐
พนักงานจ้างตามภารกิจ								
๙	ผู้ช่วยวิศวกรโยธา	๑	๑๕,๐๐๐	-	๑๘๐,๐๐๐	๗,๒๐๐	๗,๕๖๐	๗,๘๐๐
๑๐	ผู้ช่วยเจ้าพนักงานธุรการ	๑	๙,๘๓๐	-	๑๑๗,๙๖๐	๔,๘๐๐	๔,๙๒๐	๕,๑๖๐
๑๑	ผู้ช่วยนายช่างโยธา	๑	๙,๗๓๐	-	๑๑๖,๗๖๐	๔,๖๘๐	๔,๙๒๐	๕,๑๖๐
๑๒	ผู้ช่วยเจ้าพนักงานประปา	๑	๑๑,๕๐๐	-	๑๓๘,๐๐๐	๕,๕๒๐	๕,๗๖๐	๖,๐๐๐
๑๓	พนักงานขับเครื่องจักรขนาดเบา	๑	๙,๕๐๐	-	๑๑๒,๘๐๐	,๕๖๐	๔,๘๐๐	๔,๙๒๐
๑๔	พนักงานประจำรถบรรทุกขยะ	๑	๑๐,๕๙๐	-	๑๒๕,๘๘๐	,๐๔๐	๕,๒๘๐	๕,๕๒๐
๑๕	พนักงานประจำรถบรรทุกขยะ	๑	๑๐,๕๙๐	-	๑๒๗,๐๘๐	๕,๑๖๐	๕,๔๐๐	๕,๕๒๐
พนักงานจ้างทั่วไป								
๑๖	พนักงานผลิตน้ำประปา	๒	๑๘,๐๐๐	-	๒๑๖,๐๐๐	-	-	-
๑๗	คนงานประจำรถบรรทุกขยะ	๑	๙,๐๐๐	-	๑๐๘,๐๐๐	-	-	-
๑๘	คนงานทั่วไป	๒	๑๘,๐๐๐	-	๒๑๖,๐๐๐	-	-	-

๕. กองการศึกษา

๕) กองการศึกษา อบต.คุระ มีอัตรากำลังปัจจุบัน จำนวน ๖ ตำแหน่ง ๑๕ อัตรา ดังนี้

ที่	ตำแหน่ง	จำนวน (คน)	เงินเดือน	เงินประจำ ตำแหน่ง	รวม (ต่อปี)	ขั้นที่เพิ่มขึ้นในแต่ละปี		
						๒๕๖๑	๒๕๖๒	๒๕๖๓
๑	ผู้อำนวยการกองการศึกษา (นักบริหารงานการศึกษา ระดับต้น)	๑	๓๒,๘๐๐	๓,๕๐๐	๔๓๕,๖๐๐	๑๓,๖๒๐	๑๓,๖๒๐	๑๓,๖๒๐
๒	หัวหน้าฝ่ายบริหารงานศึกษา (นักบริหารงานการศึกษา ระดับต้น)	๑	๓๒,๘๐๐	๑,๕๐๐	๔๑๑,๖๐๐	๑๓,๖๒๐	๑๓,๖๒๐	๑๓,๖๒๐
๓	นักวิชาการศึกษาปฏิบัติการ	๑	๒๑,๘๘๐	-	๒๖๒,๕๖๐	๘,๖๔๐	๘,๘๘๐	๙,๐๐๐
๔	ครูผู้ดูแลเด็ก (เงินอุดหนุน)	๕	-	-	-	-	-	-
พนักงานจ้างตามภารกิจ								
๕	ผู้ช่วยครูผู้ดูแลเด็ก(มีทักษะ) (เงินอุดหนุน)	๖	-	-	-	-	-	-
พนักงานจ้างทั่วไป								
๖	ผู้ดูแลเด็ก	๑	๙,๐๐๐	-	๑๐,๘๐๐๐	-	-	-

๖. ตั้งงบประมาณรายจ่ายประจำปี ดังนี้

ที่	ปี ๒๕๖๑	ปี ๒๕๖๒	ปี ๒๕๖๓
	๕๑,๘๒๙,๘๖๔	๕๔,๔๒๑,๓๕๗	๕๗,๑๔๒,๔๒๕

หมายเหตุ การตั้งงบประมาณรายจ่ายประจำปี ให้เป็นไปตามแนวทางการจัดทำงบประมาณรายจ่ายประจำปี
ขององค์กรปกครองส่วนท้องถิ่น โดยประมาณการใกล้เคียงกับปีงบประมาณที่ผ่านมา หรือปี
ถัดไปเพิ่ม ๕%

การวิเคราะห์การกำหนดอัตราค่าจ้าง มาคำนวณภาระค่าใช้จ่ายด้านการบริหารงานบุคคล เพื่อควบคุมการใช้จ่ายด้านการบริหารงานบุคคลไม่ให้เกิดเกินกว่าร้อยละ ๔๐ ของงบประมาณรายจ่ายประจำปี ดังนี้

ลำดับ	ชื่อสายงาน	ระดับ	จำนวนทั้งหมด	จำนวนที่มีอยู่ปัจจุบัน		อัตราค่าจ้างที่คาดว่าจะต้องใช้ ในช่วงระยะเวลา ๓ ปีข้างหน้า			อัตรากำลังคน			ภาระค่าใช้จ่ายที่เพิ่มขึ้น (๒)			ค่าใช้จ่ายรวม (๓)			หมายเหตุ	
				จำนวน (คน)	เงินเดือน (๑)	๒๕๖๑	๒๕๖๒	๒๕๖๓	เพิ่ม / ลด	๒๕๖๑	๒๕๖๒	๒๕๖๓	๒๕๖๑	๒๕๖๒	๒๕๖๓	๒๕๖๑	๒๕๖๒		๒๕๖๓
๑	ปลัด อบต. (นักบริหารงานท้องถิ่น)	กลาง	๑	๑	๕๕๘,๑๒๐	๑	๑	๑	-	-	-	๑๕,๑๒๐	๑๕,๘๔๐	๑๖,๓๒๐	๕๗๓,๒๔๐	๕๘๙,๐๘๐	๖๐๕,๔๐๐		
๒	รองปลัด อบต. (นักบริหารงานท้องถิ่น)	ต้น	๑	๑	๔๐๔,๖๔๐	๑	๑	๑	-	-	-	๑๓,๔๔๐	๑๓,๓๒๐	๑๓,๓๒๐	๔๑๘,๐๘๐	๔๓๑,๔๐๐	๔๔๔,๗๒๐		
สำนักงานปลัด (๐๑)																			
พนักงานส่วนตำบล																			
๓	หัวหน้าสำนักงานปลัด (นักบริหารงานทั่วไป)	ต้น	๑	-	๔๓๕,๖๐๐	๑	๑	๑	-	-	-	๑๓,๖๒๐	๑๓,๖๒๐	๑๓,๖๒๐	๔๔๙,๒๒๐	๔๖๒,๘๔๐	๔๗๖,๔๖๐	ว่างเต็ม	
๔	หน.ฝ่ายบริหารงานทั่วไป(นักบริหารงานทั่วไป)	ต้น	๑	-	๔๑๑,๖๐๐	๑	๑	๑	-	-	-	๑๓,๖๒๐	๑๓,๖๒๐	๑๓,๖๒๐	๔๒๕,๒๒๐	๔๓๘,๘๔๐	๔๕๒,๔๖๐	ว่างเต็ม	
๕	นักวิเคราะห์นโยบายและแผน	ปก./ชก.	๑	-	๓๕๕,๓๒๐	๑	๑	๑	-	-	-	๑๒,๐๐๐	๑๒,๐๐๐	๑๒,๐๐๐	๓๖๗,๓๒๐	๓๗๙,๓๒๐	๓๙๑,๓๒๐	ว่างเต็ม	
๖	นักพัฒนาชุมชน	ปก.	๑	๑	๒๖๒,๕๖๐	๑	๑	๑	-	-	-	๘,๖๔๐	๘,๘๘๐	๙,๐๐๐	๒๗๑,๒๐๐	๒๘๐,๐๘๐	๒๘๙,๐๘๐		
๗	นิติกร	ปก.	๑	๑	๒๑๐,๘๔๐	๑	๑	๑	-	-	-	๗,๕๖๐	๗,๖๘๐	๗,๖๘๐	๒๑๘,๔๐๐	๒๒๖,๐๘๐	๒๓๓,๗๖๐		
๘	นักทรัพยากรบุคคล	ปก.	๑	-	๓๕๕,๓๒๐	๑	๑	๑	-	-	-	๑๒,๐๐๐	๑๒,๐๐๐	๑๒,๐๐๐	๓๖๗,๓๒๐	๓๗๙,๓๒๐	๓๙๑,๓๒๐	ว่าง	
๙	เจ้าพนักงานธุรการ	ปง.	๑	-	๒๙๗,๙๐๐	๑	๑	๑	-	-	-	๙,๗๒๐	๙,๗๒๐	๙,๗๒๐	๓๐๗,๖๒๐	๓๑๗,๓๔๐	๓๒๗,๐๖๐	ว่าง	
๑๐	เจ้าพนักงานป้องกันและบรรเทาสาธารณภัย	ปง./ชง.	๑	-	๒๙๗,๙๐๐	๑	๑	๑	-	-	-	๙,๗๒๐	๙,๗๒๐	๙,๗๒๐	๓๐๗,๖๒๐	๓๑๗,๓๔๐	๓๒๗,๐๖๐	ว่างเต็ม	
ลูกจ้างประจำ																			
๑๑	นักจัดการงานทั่วไป	-	๑	๑	๒๒๕,๔๘๐	๑	๑	๑	-	-	-	๗,๔๔๐	๗,๕๖๐	๗,๖๘๐	๒๓๒,๙๒๐	๒๔๐,๔๘๐	๒๔๘,๑๖๐		
พนักงานจ้างตามภารกิจ																			
๑๒	พนักงานขับรถยนต์ส่วนบุคคล	-	๑	๑	๑๓๗,๒๘๐	๑	๑	๑	-	-	-	๕,๕๒๐	๕,๗๖๐	๖,๐๐๐	๑๔๒,๘๐๐	๑๔๘,๕๖๐	๑๕๕,๕๖๐		
๑๓	ผู้ช่วยเจ้าพนักงานธุรการ	-	๑	๑	๑๒๕,๘๘๐	๑	๑	๑	-	-	-	๕,๐๔๐	๕,๒๘๐	๕,๕๒๐	๑๓๐,๙๒๐	๑๓๖,๒๐๐	๑๔๑,๗๒๐		
๑๔	ผู้ช่วยเจ้าพนักงานธุรการ	-	๑	๑	๑๒๕,๘๘๐	๑	๑	๑	-	-	-	๕,๐๔๐	๕,๒๘๐	๕,๕๒๐	๑๓๐,๙๒๐	๑๓๖,๒๐๐	๑๔๑,๗๒๐		
๑๕	พนักงานขับเครื่องจักรกลขนาดหนัก	-	๑	๑	๑๘๖,๓๖๐	๑	๑	๑	-	-	-	๗,๕๖๐	๗,๘๐๐	๘,๑๖๐	๑๙๓,๙๒๐	๒๐๑,๗๒๐	๒๐๙,๘๘๐		
๑๖	พนักงานขับเครื่องจักรกลขนาดเบา	-	๑	๑	๑๑๗,๙๖๐	๑	๑	๑	-	-	-	๔,๘๐๐	๔,๙๒๐	๕,๑๖๐	๑๒๒,๗๖๐	๑๒๗,๖๘๐	๑๓๒,๘๘๐		
๑๗	ผู้ช่วยนักวิเคราะห์นโยบายและแผน	-	๑	๑	๒๐๖,๘๘๐	๑	๑	๑	-	-	-	๘,๒๘๐	๘,๖๔๐	๙,๐๐๐	๒๑๕,๑๖๐	๒๒๓,๘๐๐	๒๓๒,๘๐๐		
๑๘	ผู้ช่วยเจ้าพนักงานส่งเสริมการท่องเที่ยว	-	๑	๑	๑๑๖,๗๖๐	๑	๑	๑	-	-	-	๔,๖๘๐	๔,๙๒๐	๕,๑๖๐	๑๒๑,๔๔๐	๑๒๖,๓๖๐	๑๓๑,๕๒๐		

ลำดับ	ชื่อสายงาน	ระดับ	จำนวนทั้งหมด	จำนวนที่มีอยู่ปัจจุบัน			อัตราค่าแรงที่คาดว่าจะต้องใช้ ในช่วงระยะเวลา ๓ ปีข้างหน้า			อัตรากำลังคน เพิ่ม / ลด			ภาระค่าใช้จ่ายที่เพิ่มขึ้น (๒)			ค่าใช้จ่ายรวม (๓)			หมายเหตุ
				จำนวน (คน)	เงินเดือน (๑)	๒๕๖๑	๒๕๖๒	๒๕๖๓	๒๕๖๑	๒๕๖๒	๒๕๖๓	๒๕๖๑	๒๕๖๒	๒๕๖๓	๒๕๖๑	๒๕๖๒	๒๕๖๓		
กองคลัง (๐๔)																			
	พนักงานจ้างตามภารกิจ																		
๑๙	พนักงานขับรถยนต์	-	๑	-	๑๑๒,๘๐๐	๑	๑	๑	+๑	-	-	๔,๕๖๐	๔,๖๘๐	๔,๘๐๐	๑๑๗,๓๖๐	๑๒๒,๐๔๐	๑๒๖,๘๔๐	ปรับปรุง	
	พนักงานจ้างทั่วไป																		
๒๐	ภารโรง	-	๑	๑	๑๐๘,๐๐๐	๑	๑	๑	-	-	-	๐	๐	๐	๑๐๘,๐๐๐	๑๐๘,๐๐๐	๑๐๘,๐๐๐		
๒๑	พนักงานขับรถยนต์	-	๑	๑	๑๐๘,๐๐๐	-	-	-	-๑	-	-	๐	๐	๐	๐	๐	๐	ปรับปรุง	
๒๒	คนงานทั่วไป	-	๒	๒	๒๑๖,๐๐๐	๒	๒	๒	-	-	-	๐	๐	๐	๒๑๖,๐๐๐	๒๑๖,๐๐๐	๒๑๖,๐๐๐		
๒๓	พนักงานส่วนตำบล																		
๒๓	ผอ.กองคลัง (นักบริหารงานการคลัง)	ต้น	๑	๑	๓๙๘,๑๖๐	๑	๑	๑	-	-	-	๑๓,๓๒๐	๑๓,๐๘๐	๑๓,๔๔๐	๔๑๑,๔๘๐	๔๒๔,๕๖๐	๔๓๘,๐๐๐		
๒๔	หน.ฝ่ายการเงิน (นักบริหารงานการคลัง)	ต้น	๑	-	๔๑๑,๖๐๐	๑	๑	๑	-	-	-	๑๓,๖๒๐	๑๓,๖๒๐	๑๓,๖๒๐	๔๒๕,๒๒๐	๔๓๘,๘๔๐	๔๕๒,๔๖๐	ว่างเต็ม	
๒๕	เจ้าพนักงานการเงินและบัญชี	ปง.	๑	๑	๒๐๗,๒๔๐	๑	๑	๑	-	-	-	๗,๓๒๐	๗,๒๐๐	๗,๔๔๐	๒๑๔,๕๖๐	๒๒๑,๗๖๐	๒๒๙,๒๐๐		
๒๖	เจ้าพนักงานพัสดุ	ปง.	๑	๑	๒๑๐,๘๔๐	๑	๑	๑	-	-	-	๗,๔๔๐	๗,๒๐๐	๗,๔๔๐	๒๑๘,๒๘๐	๒๒๕,๔๘๐	๒๓๒,๙๒๐		
๒๗	เจ้าพนักงานจัดเก็บรายได้	ชง.	๑	๑	๑๘๙,๖๐๐	๑	๑	๑	-	-	-	๙,๒๔๐	๘,๘๘๐	๙,๐๐๐	๑๙๘,๘๔๐	๒๐๗,๗๒๐	๒๑๖,๗๒๐		
๒๘	เจ้าพนักงานธุรการ	ปง.	๑	๑	๑๖๘,๓๖๐	๑	๑	๑	-	-	-	๖,๔๘๐	๖,๘๔๐	๖,๙๖๐	๑๗๔,๘๔๐	๑๘๑,๖๘๐	๑๘๘,๖๔๐		
๒๙	เจ้าพนักงานจัดเก็บรายได้	ปง./ชง.	๑	-	๒๙๗,๙๐๐	๑	๑	๑	-	-	-	๙,๗๒๐	๙,๗๒๐	๙,๗๒๐	๓๐๗,๖๒๐	๓๑๗,๓๔๐	๓๒๗,๐๖๐	ว่างเต็ม	
๓๐	เจ้าพนักงานพัสดุ	ปง./ชง.	๑	-	๒๙๗,๙๐๐	๑	๑	๑	-	-	-	๙,๗๒๐	๙,๗๒๐	๙,๗๒๐	๓๐๗,๖๒๐	๓๑๗,๓๔๐	๓๒๗,๐๖๐	ว่างเต็ม	
	พนักงานจ้างตามภารกิจ																		
๓๑	ผู้ช่วยเจ้าพนักงานพัสดุ	-	๑	๑	๑๔๒,๒๐๐	๑	๑	๑	-	-	-	๕,๗๖๐	๖,๐๐๐	๖,๒๔๐	๑๔๗,๙๖๐	๑๕๓,๙๖๐	๑๖๐,๒๐๐		
๓๒	ผู้ช่วยเจ้าพนักงานจัดเก็บรายได้	-	๑	๑	๑๒๕,๒๘๐	๑	๑	๑	-	-	-	๕,๐๘๐	๕,๒๘๐	๕,๕๒๐	๑๓๐,๓๒๐	๑๓๕,๖๐๐	๑๔๑,๑๒๐		
๓๓	ผู้ช่วยเจ้าพนักงานการเงินและบัญชี	๑	๑	-	๑๓๘,๐๐๐	๑	๑	๑	+๑	-	-	๕,๕๒๐	๕,๗๖๐	๖,๐๐๐	๑๔๓,๕๒๐	๑๔๙,๒๘๐	๑๕๕,๒๘๐	กำหนดเพิ่ม	
	พนักงานจ้างทั่วไป																		
๓๔	คนงานทั่วไป	-	๒	๒	๒๑๖,๐๐๐	๑	๑	๑	-	-	-	๐	๐	๐	๒๑๖,๐๐๐	๒๑๖,๐๐๐	๒๑๖,๐๐๐		

ลำดับ	ชื่อสายงาน	ระดับ	จำนวนทั้งหมด	จำนวนที่มีอยู่ปัจจุบัน		อัตราค่าจ้างที่คาดว่าจะต้องใช้ ในช่วงระยะเวลา ๓ ปีข้างหน้า			อัตรากำลังคน เพิ่ม / ลด			ภาระค่าใช้จ่ายที่เพิ่มขึ้น (๒)			ค่าใช้จ่ายรวม (๓)			หมายเหตุ
				จำนวน (คน)	เงินเดือน (๑)	๒๕๖๑	๒๕๖๒	๒๕๖๓	๒๕๖๑	๒๕๖๒	๒๕๖๓	๒๕๖๑	๒๕๖๒	๒๕๖๓	๒๕๖๑	๒๕๖๒	๒๕๖๓	
กองช่าง (๐๕)																		
พนักงานส่วนตำบล																		
๓๕	ผอ.กองช่าง (นักบริหารงานช่าง)	ต้น	๑	-	๔๓๕,๖๐๐	๑	๑	๑	-	-	-	๑๓,๖๒๐	๑๓,๖๒๐	๑๓,๖๒๐	๔๔๙,๒๒๐	๔๖๒,๘๔๐	๔๗๖,๔๖๐	ว่างเดิม
๓๖	หน.ฝ่ายแบบแผนและก่อสร้าง (นักบริหารงานช่าง)	ต้น	๑	-	๔๑๑,๖๐๐	๑	๑	๑	-	-	-	๑๓,๖๒๐	๑๓,๖๒๐	๑๓,๖๒๐	๔๒๕,๒๒๐	๔๓๘,๘๔๐	๔๕๒,๔๖๐	ว่างเดิม
๓๗	วิศวกรโยธา	ชก.	๑	๑	๒๙๙,๖๔๐	๑	๑	๑	-	-	-	๑๒,๐๐๐	๑๒,๑๒๐	๑๒,๖๐๐	๓๑๑,๖๔๐	๓๒๓,๗๖๐	๓๓๖,๓๖๐	
๓๘	เจ้าพนักงานธุรการ	ชง.	๑	๑	๑๘๙,๖๐๐	๑	๑	๑	-	-	-	๙,๒๔๐	๘,๘๘๐	๙,๐๐๐	๑๙๘,๘๘๐	๒๐๗,๗๒๐	๒๑๖,๖๐๐	
๓๙	นายช่างโยธา	ปง./ชง.	๑	-	๒๙๗,๙๐๐	๑	๑	๑	-	-	-	๙,๗๒๐	๙,๗๒๐	๙,๗๒๐	๓๐๗,๖๒๐	๓๑๗,๓๔๐	๓๒๗,๐๖๐	ว่างเดิม
๔๐	นายช่างสำรวจ	ปง./ชง.	๑	-	๒๙๗,๙๐๐	๑	๑	๑	-	-	-	๙,๗๒๐	๙,๗๒๐	๙,๗๒๐	๓๐๗,๖๒๐	๓๑๗,๓๔๐	๓๒๗,๐๖๐	ว่างเดิม
๔๑	เจ้าพนักงานประปา	ปง./ชง.	๑	-	๒๙๗,๙๐๐	๑	๑	๑	-	-	-	๙,๗๒๐	๙,๗๒๐	๙,๗๒๐	๓๐๗,๖๒๐	๓๑๗,๓๔๐	๓๒๗,๐๖๐	ว่างเดิม
๔๒	นายช่างไฟฟ้า	ปง./ชง.	๑	-	๒๙๗,๙๐๐	๑	๑	๑	-	-	-	๙,๗๒๐	๙,๗๒๐	๙,๗๒๐	๓๐๗,๖๒๐	๓๑๗,๓๔๐	๓๒๗,๐๖๐	ว่างเดิม
พนักงานจ้างตามภารกิจ																		
๔๓	ผู้ช่วยวิศวกรโยธา	-	๑	-	๑๘๐,๐๐๐	๑	๑	๑	-	-	-	๗,๒๐๐	๗,๕๖๐	๗,๘๐๐	๑๘๗,๒๐๐	๑๙๔,๗๖๐	๒๐๒,๕๖๐	ว่างเดิม
๔๔	ผู้ช่วยนายช่างโยธา	-	๑	๑	๑๑๗,๙๖๐	๑	๑	๑	-	-	-	๔,๘๐๐	๔,๙๒๐	๕,๑๖๐	๑๒๒,๗๖๐	๑๒๗,๖๘๐	๑๓๒,๘๔๐	
๔๕	ผู้ช่วยเจ้าพนักงานประปา	-	๑	๑	๑๑๖,๗๖๐	๑	๑	๑	-	-	-	๔,๖๘๐	๔,๙๒๐	๕,๑๖๐	๑๒๑,๔๔๐	๑๒๖,๓๖๐	๑๓๑,๕๒๐	
๔๖	ผู้ช่วยเจ้าพนักงานธุรการ	-	๑	-	๑๓๘,๐๐๐	๑	๑	๑	-	-	-	๕,๕๒๐	๕,๗๖๐	๖,๐๐๐	๑๔๓,๕๒๐	๑๔๙,๒๘๐	๑๕๕,๒๘๐	ว่างเดิม
๔๗	พนักงานขับเครื่องจักรกลขนาดเบา	-	๑	-	๑๑๒,๘๐๐	๑	๑	๑	-	-	-	๔,๕๖๐	๔,๘๐๐	๕,๐๔๐	๑๑๗,๓๖๐	๑๒๒,๑๖๐	๑๒๗,๐๘๐	ว่างเดิม
๔๘	พนักงานประจำรถขยะ (ผู้มีทักษะ)	-	๑	๑	๑๒๕,๘๘๐	๑	๑	๑	-	-	-	๕,๐๔๐	๕,๒๘๐	๕,๕๒๐	๑๓๐,๙๒๐	๑๓๖,๒๐๐	๑๔๑,๗๒๐	
๔๙	พนักงานประจำรถขยะ (ผู้มีทักษะ)	-	๑	๑	๑๒๗,๐๘๐	๑	๑	๑	-	-	-	๕,๑๖๐	๕,๔๐๐	๕,๕๒๐	๑๓๒,๖๔๐	๑๓๗,๖๔๐	๑๔๓,๑๖๐	
พนักงานจ้างทั่วไป																		
๕๐	พนักงานผลิตน้ำประปา	-	๒	๒	๒๑๖,๐๐๐	๒	๒	๒	-	-	-	๐	๐	๐	๒๑๖,๐๐๐	๒๑๖,๐๐๐	๒๑๖,๐๐๐	
พนักงานจ้างทั่วไป																		
๕๑	คนงานประจำรถขยะ	-	๑	๑	๑๐๘,๐๐๐	๑	๑	๑	-	-	-	๐	๐	๐	๑๐๘,๐๐๐	๑๐๘,๐๐๐	๑๐๘,๐๐๐	

ลำดับ	ชื่อสายงาน	ระดับ	จำนวนทั้งหมด	จำนวนที่มีอยู่ปัจจุบัน		อัตราค่าแห่งที่คาดว่าจะต้องจ่าย ในช่วงระยะเวลา ๓ ปีข้างหน้า			อัตรากำลังคน เพิ่ม / ลด			ภาระค่าใช้จ่ายที่เพิ่มขึ้น (๒)			ค่าใช้จ่ายรวม (๓)			หมายเหตุ
				จำนวน (คน)	เงินเดือน (๑)	๒๕๖๑	๒๕๖๒	๒๕๖๓	๒๕๖๑	๒๕๖๒	๒๕๖๓	๒๕๖๑	๒๕๖๒	๒๕๖๓	๒๕๖๑	๒๕๖๒	๒๕๖๓	
กองช่าง (๐๕)																		
พนักงานจ้างทั่วไป																		
๕๖	คนงานทั่วไป	-	๒	๒	๒๑๖,๐๐๐	๒	๒	๒	-	-	-	๐	๐	๐	๒๑๖,๐๐๐	๒๑๖,๐๐๐	๒๑๖,๐๐๐	
กองการศึกษา ศาสนาและวัฒนธรรม (๐๘)																		
พนักงานส่วนตำบล																		
๕๓	ผอ.กองการศึกษา (นักบริหารงานศึกษา)	ต้น	๑	-	๔๓๕,๖๐๐	๑	๑	๑	-	-	-	๑๓,๖๒๐	๑๓,๖๒๐	๑๓,๖๒๐	๔๔๙,๒๒๐	๔๖๒,๘๔๐	๔๗๖,๔๖๐	ว่าง
๕๔	หน.ฝ่ายบริหารการศึกษา (นักบริหารงานการศึกษา)	ต้น	๑	-	๔๑๑,๖๐๐	๑	๑	๑	-	-	-	๑๓,๖๒๐	๑๓,๖๒๐	๑๓,๖๒๐	๔๒๕,๒๒๐	๔๓๘,๘๔๐	๔๕๒,๔๖๐	ว่าง
๕๕	นักวิชาการศึกษา	ปก.	๑	๑	๒๖๒,๕๖๐	๑	๑	๑	-	-	-	๘,๖๔๐	๘,๘๘๐	๙,๐๐๐	๒๗๑,๒๐๐	๒๘๐,๐๘๐	๒๘๙,๐๘๐	
๕๖	ครูผู้ดูแลเด็ก (เงินอุดหนุน)	-	๕	๕	-	๕	๕	๕	-	-	-	๐	๐	๐	๐	๐	๐	เงินอุดหนุน
พนักงานจ้างตามภารกิจ																		
๕๗	ผู้ช่วยครูผู้ดูแลเด็ก (มีทักษะ) (เงินอุดหนุน)	-	๖	๖	-	๖	๖	๖	-	-	-	๐	๐	๐	๐	๐	๐	เงินอุดหนุน
๕๘	ผู้ดูแลเด็ก	-	๑	๑	๑๐๘,๐๐๐	๑	๑	๑	-	-	-	๐	๐	๐	๐	๐	๐	
(๔)	รวม	-	๗๑	๔๙	๑๓,๓๘๔,๔๔๐	๖๙	๖๙	๖๙	+๑	-	-	๔๒๑,๗๔๐	๔๒๖,๔๒๐	๔๓๓,๑๔๐	๑๓,๕๙๐,๑๘๐	๑๔,๐๑๖,๖๐๐	๑๔,๔๔๙,๗๔๐	
(๕)	ประมาณการประโยชน์ตอบแทนอื่น ๒๐%														๒,๗๑๘,๐๓๖	๒,๘๐๓,๓๒๐	๒,๘๘๙,๙๔๘	
(๖)	รวมเป็นค่าใช้จ่ายบุคคลทั้งสิ้น														๑๖,๓๐๘,๒๑๖	๑๖,๘๑๙,๙๒๐	๑๗,๓๓๙,๖๘๘	
(๗)	คิดร้อยละ ๔๐ ของงบประมาณรายจ่ายประจำปี														๓๑.๔๖	๓๐.๙๑	๓๐.๓๔	

หมายเหตุ : ฐานการคำนวณงบประมาณรายจ่ายประจำปี พ.ศ. ๒๕๖๑ ให้ใช้ข้อบัญญัติงบประมาณรายจ่ายประจำปีงบประมาณ ๒๕๖๐ เพิ่มขึ้นอีกร้อยละ ๕ เป็นฐานการคำนวณ สำหรับงบประมาณรายจ่ายประจำปี ๒๕๖๒ และ ๒๕๖๓ ให้บวกเพิ่มขึ้นอีกร้อยละ ๕ เพื่อเป็นฐานการคำนวณภาระค่าใช้จ่าย ดังนี้

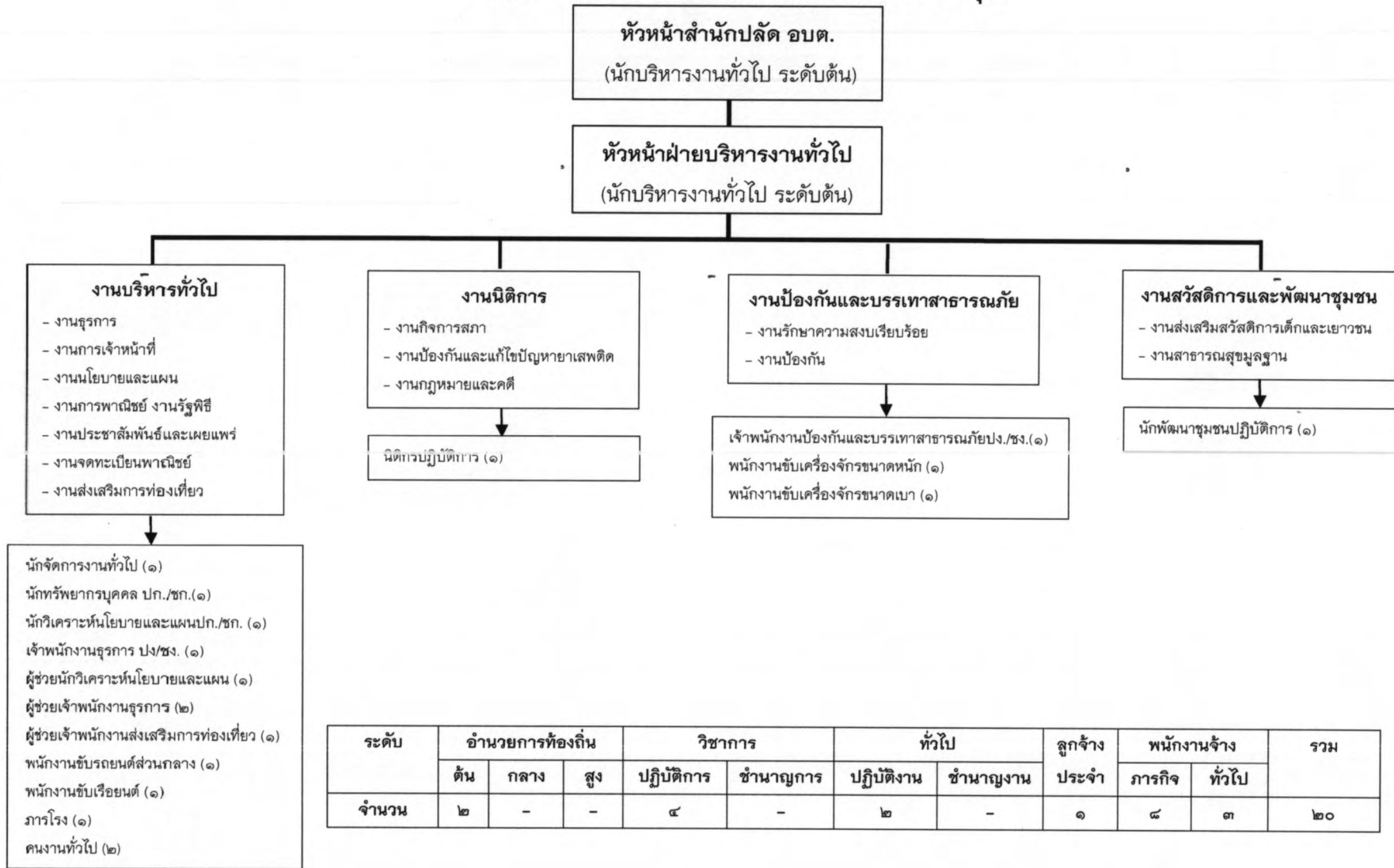
- ฐานการคำนวณงบประมาณรายจ่ายประจำปี พ.ศ. ๒๕๖๑ ให้ประมาณการเพิ่มขึ้นร้อยละ ๕ ของงบประมาณรายจ่ายประจำปี ๒๕๖๐
งบประมาณรายจ่ายประจำปี ๒๕๖๐ จำนวน ๔๙,๓๖๑,๓/๓/๕ บาท = $(๔๙,๓๖๑,๓/๓/๕ \times ๕\%) + ๔๙,๓๖๑,๓/๓/๕ = ๕๑,๘๒๙,๘๖๔$
- ฐานการคำนวณงบประมาณรายจ่ายประจำปี พ.ศ. ๒๕๖๒ ให้ประมาณการเพิ่มขึ้นร้อยละ ๕ ของงบประมาณรายจ่ายประจำปี ๒๕๖๑
งบประมาณรายจ่ายประจำปี ๒๕๖๑ จำนวน ๕๑,๘๒๙,๘๖๔ บาท = $(๕๑,๘๒๙,๘๖๔ \times ๕\%) + ๕๑,๘๒๙,๘๖๔ = ๕๔,๔๒๑,๓๕๓$
- ฐานการคำนวณงบประมาณรายจ่ายประจำปี พ.ศ. ๒๕๖๓ ให้ประมาณการเพิ่มขึ้นร้อยละ ๕ ของงบประมาณรายจ่ายประจำปี ๒๕๖๒
งบประมาณรายจ่ายประจำปี ๒๕๖๒ จำนวน ๕๔,๔๒๑,๓๕๓ บาท = $(๕๔,๔๒๑,๓๕๓ \times ๕\%) + ๕๔,๔๒๑,๓๕๓ = ๕๗,๑๔๒,๔๒๕$

๑๐. แผนภูมิโครงสร้างการแบ่งส่วนราชการตามแผนอัตรากำลัง ๓ ปี

โครงสร้างส่วนราชการขององค์การบริหารส่วนตำบลคูระ

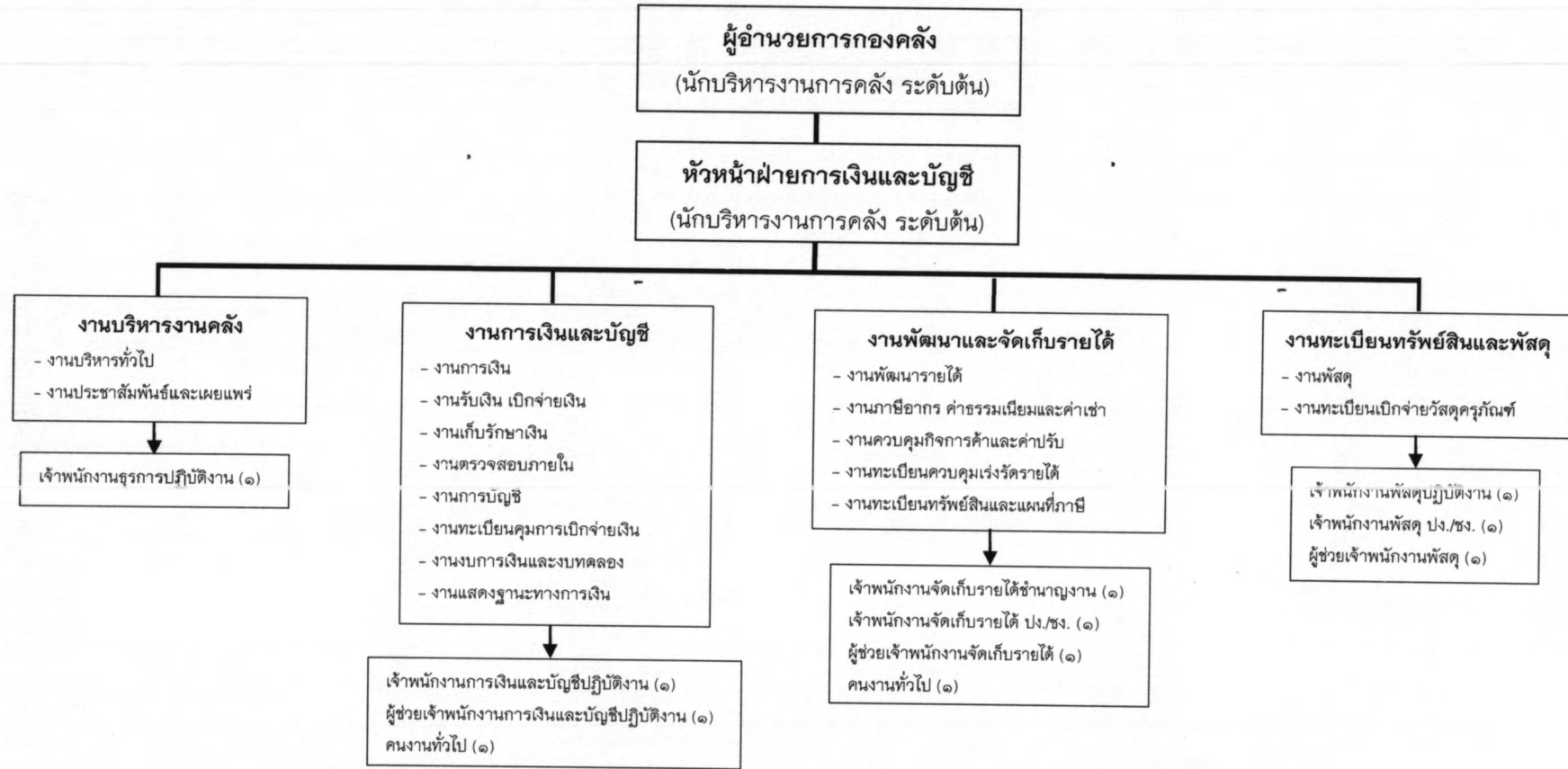


โครงสร้างสำนักงานปลัดองค์การบริหารส่วนตำบลคุระ



ระดับ	อำนาจการท้องถิ่น			วิชาการ		ทั่วไป		ลูกจ้างประจำ	พนักงานจ้าง		รวม
	ต้น	กลาง	สูง	ปฏิบัติการ	ชำนาญการ	ปฏิบัติงาน	ชำนาญงาน		ภารกิจ	ทั่วไป	
จำนวน	๒	-	-	๔	-	๒	-	๑	๔	๓	๒๐

โครงสร้างองค์กรองค์การบริหารส่วนตำบลคุระ



ระดับ	อำนวยการท้องถิ่น			วิชาการ		ทั่วไป		ลูกจ้าง ประจำ	พนักงานจ้าง		รวม
	ต้น	กลาง	สูง	ปฏิบัติการ	ชำนาญการ	ปฏิบัติงาน	ชำนาญงาน		ภารกิจ	ทั่วไป	
จำนวน	๒	-	-	-	-	๕	๑	-	๓	๒	๑๓